



มหาวิทยาลัยราชภัฏวไลยอลงกรณ์
ในพระบรมราชูปถัมภ์

Valaya Alongkorn Rajabhat University
under the Royal Patronage

แผนปฏิบัติการ

งานศิลปวัฒนธรรม

ประจำปีงบประมาณ

พ.ศ. 2563



คำนำ

กองพัฒนานักศึกษา เป็นหน่วยงานที่บริการนักศึกษาครอบคลุมพันธกิจหลายด้าน ได้แก่ การส่งเสริมสนับสนุนให้นักศึกษาเรียนรู้ได้อย่างมีความสุขจนสำเร็จ การศึกษาไปเป็นบัณฑิตที่มีคุณภาพ ปลูกฝังอัตลักษณ์ เอกลักษณ์ของมหาวิทยาลัย พัฒนาทักษะการเรียนรู้ที่จำเป็นในศตวรรษที่ 21 สร้างความสัมพันธ์อันดีระหว่าง นักศึกษา ศิษย์เก่าและศิษย์ปัจจุบัน ตลอดจนส่งเสริมความภาคภูมิใจในศิลปะและวัฒนธรรมของชาติ ซึ่งสิ่งเหล่านี้จะสนับสนุนในการสร้างชื่อเสียงให้แก่มหาวิทยาลัยต่อไป

แผนปฏิบัติการกองพัฒนานักศึกษา ประจำปีงบประมาณ พ.ศ. 2563 นี้ จัดทำขึ้นเพื่อเป็นเครื่องมือในการดำเนินโครงการของกองพัฒนานักศึกษาให้ดำเนินไปอย่างมีประสิทธิภาพสอดคล้องกับแผนปฏิบัติการของมหาวิทยาลัยราชภัฏวไลยอลงกรณ์ ในพระบรมราชูปถัมภ์ อย่างมีเป้าหมายและมีทิศทาง แผนปฏิบัติการนี้เป็นแผน ระยะสั้น 1 ปี ที่ถ่ายทอดแผนกลยุทธ์ของมหาวิทยาลัยลงสู่การปฏิบัติจริง ประกอบด้วยโครงการ กิจกรรม เป้าหมาย ตัวบ่งชี้ความสำเร็จของโครงการหรือกิจกรรม รวมทั้ง ระบุผู้รับผิดชอบหลัก หรือหัวหน้าโครงการ งบประมาณในการดำเนินการ รายละเอียดงบประมาณ ตลอดจนจำแนกประเภทงบประมาณในหมวดต่าง ๆ และแผนการ ดำเนินโครงการตามไทม์มาสอย่างชัดเจน ซึ่งสามารถนำไปเป็นเครื่องมือในการกำกับติดตามการดำเนินงานให้บรรลุวัตถุประสงค์ของแผนปฏิบัติการ

สารบัญ

หน้า

ส่วนที่ 1 ข้อมูลทั่วไป

ประวัติมหาวิทยาลัยราชภัฏวไลยอลงกรณ์ ในพระบรมราชูปถัมภ์	1
ปรัชญา วิสัยทัศน์ อัตลักษณ์ เอกลักษณ์ พันธกิจ	8
เป้าประสงค์ ยุทธศาสตร์ ปรัชญา วิสัยทัศน์ พันธกิจ ค่านิยมองค์กร	9
ตราสัญลักษณ์/สีประจำมหาวิทยาลัย	10
ความเป็นมากองพัฒนานักศึกษา	11
ปรัชญา วิสัยทัศน์ พันธกิจ ค่านิยมองค์กร	14
โครงสร้างงานพัฒนานักศึกษา	15
บุคลากรกองพัฒนานักศึกษา	16
ความเป็นมางานศิลปวัฒนธรรม	17
ปรัชญา ปณิธาน อัตลักษณ์ วิสัยทัศน์ พันธกิจ เป้าประสงค์	18
นโยบายและทิศทางการส่งเสริมศิลปวัฒนธรรม	19
ตัวชี้วัดความสำเร็จตามวัตถุประสงค์ของแผน	19
ประเด็นยุทธศาสตร์	20
เป้าประสงค์ ตัวชี้วัด ค่าเป้าหมายตามแผนปฏิบัติการมหาวิทยาลัย ปีงบประมาณ พ.ศ. 2563	21
ความเชื่อมโยง ความสอดคล้องกับนโยบายสภามหาวิทยาลัยราชภัฏวไลยอลงกรณ์ และแผนปฏิบัติการมหาวิทยาลัยราชภัฏวไลยอลงกรณ์	22
แผนปฏิบัติการงานศิลปวัฒนธรรม	23

ส่วนที่ 2 โครงการ กิจกรรม

โครงการกอนพัฒนาการศึกษาภายใต้แผนปฏิบัติการมหาวิทยาลัยราชภัฏวไลยอลงกรณ์ ในพระบรมราชูปถัมภ์ ประจำปีงบประมาณ พ.ศ. 2563	24
แผนงานที่ 4 พัฒนาระบบการบริหารจัดการศิลปวัฒนธรรมที่นำไปต่อยอดสู่เศรษฐกิจสร้างสรรค์	
โครงการบริหารจัดการส่งเสริมศาสนา ศิลปวัฒนธรรม และภูมิปัญญาท้องถิ่น	25
โครงการสร้างเครือข่าย จัดกิจกรรมด้านวัฒนธรรมและภูมิปัญญาท้องถิ่น	30
โครงการบริหารจัดการศิลปวัฒนธรรม ต่อยอดสู่เศรษฐกิจสร้างสรรค์	32

ส่วนที่ 3 งบประมาณ แผนการใช้จ่ายงบประมาณ

สรุปงบประมาณที่ได้รับจัดสรรประจำปีงบประมาณ พ.ศ. 2563	34
สรุปแผนการใช้จ่ายงบประมาณจำแนกตามแผนงาน	35
สรุปงบประมาณจำแนกตามโครงการ	36
สรุปงบประมาณจำแนกตามแผนงาน โครงการ กิจกรรม	37
แผนการใช้จ่ายงบประมาณ	39

ภาคผนวก

ส่วนที่ 1 ข้อมูลทั่วไป

ประวัติมหาวิทยาลัยราชภัฏวไลยอลงกรณ์ ในพระบรมราชูปถัมภ์

สมเด็จพระราชปิตุจฉา เจ้าฟ้าวไลยอลงกรณ์ กรมหลวงเพชรบุรีราชสิรินธร ทรงมีพระเมตตาต่อการศึกษาของกุลสตรีไทย จึงประทานอาคาร พร้อมทั้งดินประมาณ 4 ไร่ ให้กระทรวงศึกษาธิการจัดตั้งโรงเรียนฝึกหัดครูเพชรบุรีวิทยาลงกรณ์ เมื่อวันที่ 4 มิถุนายน 2475 ปัจจุบันคือ เลขที่ 15 ถนนเพชรบุรี แขวงทุ่งพญาไท เขตราชเทวี กรุงเทพมหานคร โดยย้ายนักเรียนฝึกหัดครู และนักเรียนมัธยมศึกษาตอนปลาย (ม. 7-8) มาจากโรงเรียนเบญจมราชาลัย อาจารย์ใหญ่คนแรกคือ “อาจารย์นิลรัตน์ บรรณสิทธิ์วรสาสน์” โรงเรียนใช้ชื่อย่อว่า “พ” เป็นสัญลักษณ์ และสีเขียวเป็น สีประจำโรงเรียน เนื่องจากเป็นสีประจำวันประสูติของพระองค์ สถานศึกษาแห่งนี้ได้ปฏิบัติภารกิจด้านการศึกษาทั้งแผนกฝึกหัดครูและแผนกสามัญด้วยดีตลอดมาโดยได้พัฒนาปรับเปลี่ยนสถานภาพ และค่านำหน้าชื่อตามความเหมาะสม

4 มิถุนายน 2475 โรงเรียนฝึกหัดครูเพชรบุรีวิทยาลงกรณ์

1 ตุลาคม 2513 เป็นวิทยาลัยครูเพชรบุรีวิทยาลงกรณ์

พ.ศ. 2515 ขยายงานการฝึกหัดครูมาอยู่ ณ ที่ตั้งปัจจุบัน คือ เลขที่ 1 หมู่ที่ 20 ถนนพหลโยธิน กิโลเมตรที่ 48 ตำบลคลองหนึ่ง อำเภอคลองหลวง จังหวัดปทุมธานี 13180 มีพื้นที่ 294 ไร่ 3 งาน 72 ตารางวา ทั้งนี้ อาจารย์อวยพร เปล่งวานิช ผู้อำนวยการวิทยาลัยครูเพชรบุรีวิทยาลงกรณ์ ในขณะนั้น ได้ดำเนินการติดต่อประสานงานล่วงหน้ากับผู้ว่าราชการจังหวัดปทุมธานี (นายประสิทธิ์ อุไรรัตน์) จึงได้ที่ดินทรัพย์สินส่วนพระมหากษัตริย์แปลงนี้มาเป็นที่ตั้งของมหาวิทยาลัยในปัจจุบัน

14 พฤศจิกายน 2517 พระบาทสมเด็จพระเจ้าอยู่หัวภูมิพลอดุลยเดชฯ ทรงพระกรุณาโปรดเกล้าฯ

รับวิทยาลัยครูเพชรบุรีวิทยาลงกรณ์ และสมาคมศิษย์เก่าฯ ไว้ในพระบรมราชูปถัมภ์

9 พฤศจิกายน 2518 พระบาทสมเด็จพระเจ้าอยู่หัวภูมิพลอดุลยเดชฯ เสด็จพร้อมด้วยสมเด็จพระบรมราชินีนาถ และสมเด็จพระเจ้าลูกเธอ เจ้าฟ้าสิรินธรเทพรัตน

สุตากิติวัฒนาจุลโสภาคย์ ทรงเปิดพระอนุสาวรีย์สมเด็จพระราชปิตุจฉา เจ้าฟ้าวไลยอลงกรณ์

กรมหลวงเพชรบุรีราชสิรินธร และพระราชทานพระราชทรัพย์ส่วนพระองค์ จำนวน 2 แสนบาท ตั้งเป็น มูลนิธิสมเด็จพระเจ้าฟ้าวไลยอลงกรณ์

พ.ศ. 2520 เปิดสอนถึงระดับปริญญาตรี ครุศาสตรบัณฑิต

พ.ศ. 2528 เปิดสอนสาขาวิชาชีพอื่น ครบ 3 สาขา คือ สาขาวิชาการศึกษา สาขาวิชาศิลปศาสตร์ และสาขาวิชาวิทยาศาสตร์

14 กุมภาพันธ์ 2535 พระบาทสมเด็จพระเจ้าอยู่หัวภูมิพลอดุลยเดชฯ ทรงพระกรุณาโปรดเกล้าฯ พระราชทานนาม สถาบันราชภัฏ แก่วิทยาลัยครูทั่วประเทศ เป็นเหตุให้เปลี่ยนชื่อเป็น สถาบันราชภัฏเพชรบุรีวิทยาลงกรณ์ ในพระบรมราชูปถัมภ์

- 24 มกราคม 2538 ประกาศในราชกิจจานุเบกษา เรื่อง พ.ร.บ. สถาบันราชภัฏ เป็นผลให้สถาบันราชภัฏทั่วประเทศ เป็นสถาบันอุดมศึกษาเพื่อการพัฒนาท้องถิ่นอย่างแท้จริง
- 6 มีนาคม 2538 พระบาทสมเด็จพระเจ้าอยู่หัวภูมิพลอดุลยเดชฯ ทรงพระกรุณาโปรดเกล้าฯ พระราชทานพระบรมราชานุญาต ให้ใช้ตราพระราชลัญจกรประจำพระองค์ รัชกาลที่ 9 เป็นตราสัญลักษณ์ประจำสถาบันราชภัฏ นับเป็นพระมหากรุณาธิคุณล้นเกล้าล้นกระหม่อมหาที่สุดมิได้แก่สถาบันราชภัฏเพชรบุรีวิทยาลัยเกษตรกรรม ในพระบรมราชูปถัมภ์
- 15 กุมภาพันธ์ 2542 สมเด็จพระเทพรัตนราชสุดาฯ สยามบรมราชกุมารีเสด็จฯ วางพวงมาลาพระอนุสาวรีย์ฯ และทรงเปิดอาคารฝึกประสบการณ์วิชาชีพ “อาคารสมเด็จพระเจ้าฟ้าวไลยอลงกรณ์”
- ปีการศึกษา 2542 เปิดสอนระดับปริญญาตรี 2 ปี และ 4 ปี หลักสูตรบริหารธุรกิจบัณฑิต
- ปีการศึกษา 2543 เปิดสอนระดับปริญญาโท สาขาวิชาการบริหารการศึกษา และสาขาวิชาหลักสูตรและการสอน
- 15 กุมภาพันธ์ 2544 สมเด็จพระเจ้าพี่นางเธอ เจ้าฟ้ากัลยาณิวัฒนา กรมหลวงนราธิวาสราชนครินทร์ เสด็จฯ วางพวงมาลาพระอนุสาวรีย์ฯ ทรงเปิดอาคาร 100 ปี สมเด็จพระศรีนครินทร์ และห้องประชุมราชนครินทร์ ภายในอาคาร 100 ปี สมเด็จพระศรีนครินทร์
- 21 สิงหาคม 2545 พระบาทสมเด็จพระเจ้าอยู่หัวภูมิพลอดุลยเดชฯ ทรงพระกรุณาโปรดเกล้าฯ พระราชทานพระบรมราชานุญาตให้เปลี่ยนชื่อเป็น “สถาบันราชภัฏวไลยอลงกรณ์ ในพระบรมราชูปถัมภ์”
- 10 มิถุนายน 2547 พระบาทสมเด็จพระเจ้าอยู่หัวภูมิพลอดุลยเดชฯ ทรงพระกรุณาโปรดเกล้าฯ ทรงลงพระปรมาภิไธยในพระราชบัญญัติมหาวิทยาลัยราชภัฏพุทธศักราช 2547 และได้ประกาศในพระราชกิจจานุเบกษา เมื่อวันที่ 14 มิถุนายน พุทธศักราช 2547 ยังผลให้สถาบันราชภัฏวไลยอลงกรณ์ ในพระบรมราชูปถัมภ์ ได้ยกฐานะเป็น “มหาวิทยาลัยราชภัฏวไลยอลงกรณ์ ในพระบรมราชูปถัมภ์ จังหวัดปทุมธานี” ตั้งแต่วันที่ 15 มิถุนายน พ.ศ. 2547
- ปีการศึกษา 2549 เปิดสอนระดับปริญญาเอก สาขาวิชาการบริหารการศึกษา สาขาวิชาหลักสูตรและการสอน และสาขาวิชารัฐประศาสนศาสตร์
- 3 พฤษภาคม 2555 สภามหาวิทยาลัยราชภัฏวไลยอลงกรณ์ ในพระบรมราชูปถัมภ์ มีมติเห็นชอบให้มหาวิทยาลัยดำเนินการจัดซื้อที่ดินด้านทิศเหนือของมหาวิทยาลัย เนื้อที่ 86 ไร่ 3 งาน 19 ตารางวา ปัจจุบันมหาวิทยาลัยราชภัฏวไลยอลงกรณ์ ในพระบรมราชูปถัมภ์ มีเนื้อที่ทั้งหมด 381 ไร่ 2 งาน 91 ตารางวา ตั้งอยู่เลขที่ 1 หมู่ 20 ถนนพหลโยธิน ตำบลคลองหนึ่ง อำเภอคลองหลวง จังหวัดปทุมธานี
- ปีการศึกษา 2556 เปิดสอนหลักสูตรนานาชาติ (International Program) ได้แก่ หลักสูตรบริหารธุรกิจบัณฑิต สาขาวิชาการจัดการธุรกิจการบิน และโรงเรียนสาธิตมหาวิทยาลัยราชภัฏวไลยอลงกรณ์ ในพระบรมราชูปถัมภ์ (หลักสูตรนานาชาติ) ณ ศูนย์การศึกษากรุงเทพมหานคร

- ปีการศึกษา 2557 เปิดสอนหลักสูตรภาษาอังกฤษ (English Program) ได้แก่ หลักสูตรครุศาสตร์บัณฑิต สาขาวิชาวิทยาศาสตร์ทั่วไป และสาขาวิชาคณิตศาสตร์
เปิดสอนหลักสูตรนานาชาติ (International Program) ได้แก่ หลักสูตรศิลปศาสตรบัณฑิต สาขาวิชาภาษาอังกฤษเพื่อการสื่อสารนานาชาติ
- ปีการศึกษา 2558 เปิดสอนหลักสูตร 3 หลักสูตร ได้แก่ หลักสูตรรัฐประศาสนศาสตรบัณฑิต หลักสูตรบริหารธุรกิจบัณฑิต หลักสูตรวิทยาศาสตร์บัณฑิต
ที่มหาวิทยาลัยราชภัฏวไลยอลงกรณ์ ในพระบรมราชูปถัมภ์ จังหวัดสระแก้ว
- ปีการศึกษา 2559 ดำเนินการโครงการจัดตั้งคณะสาธารณสุขศาสตร์ เปิดสอน 2 สาขาวิชา ได้แก่ สาขาวิชาสาธารณสุขศาสตร์ และสาขาวิชาการจัดการ
สถานพยาบาล
- ปีการศึกษา 2560 เปิดคณะสาธารณสุขศาสตร์ ประกอบด้วย หลักสูตรสาธารณสุขศาสตรบัณฑิต สาขาวิชาสาธารณสุขศาสตร์ และสาขาวิชาการจัดการ
สถานพยาบาล เปิดสอนหลักสูตรวิทยาศาสตรบัณฑิตเพิ่ม 2 สาขาวิชา ได้แก่ สาขาวิชาฟิสิกส์ประยุกต์
และการจัดการภัยพิบัติและบรรเทาสาธารณภัย

ปรัชญา วิสัยทัศน์ อัตลักษณ์ เอกลักษณ์ พันธกิจ เป้าประสงค์ ยุทธศาสตร์

ปรัชญา

“วิชาการเด่น เน้นคุณธรรม นำท้องถิ่นพัฒนา ก้าวหน้าด้านเทคโนโลยี”

วิสัยทัศน์

“มหาวิทยาลัยต้นแบบแห่งการผลิตครูพัฒนาศักยภาพมนุษย์โดยยึดหลักปรัชญาของเศรษฐกิจพอเพียง และสร้างนวัตกรรมเพื่อพัฒนาท้องถิ่นให้มั่นคง มั่งคั่ง ยั่งยืน”

อัตลักษณ์

“บัณฑิตจิตอาสา พัฒนาท้องถิ่น”

เอกลักษณ์

“เป็นสถาบันที่น้อมนำแนวทางการดำเนินชีวิต ตามหลักปรัชญาเศรษฐกิจพอเพียง”

พันธกิจ

1. ยกกระดับการผลิตครูและพัฒนาศักยภาพมนุษย์โดยกระบวนการจัดการเรียนรู้เชิงผลิตภาพ (Productive Learning) สร้างเครือข่ายความร่วมมือตามรูปแบบประชารัฐเพื่อพัฒนาท้องถิ่น โดยยึดหลักปรัชญาของเศรษฐกิจพอเพียง
2. พัฒนาการวิจัยและนวัตกรรมเพื่อตอบสนองต่อการแก้ไขปัญหาของท้องถิ่น และเป็นต้นแบบที่สามารถนำไปใช้ประโยชน์ในการพัฒนาคุณภาพชีวิต และความเข้มแข็งของท้องถิ่น
3. ประสานความร่วมมือระหว่างมหาวิทยาลัยและผู้มีส่วนได้ส่วนเสีย เพื่อพัฒนางานพันธกิจสัมพันธ์และถ่ายทอด เผยแพร่โครงการอันเนื่องมาจากพระราชดำริ เพื่อขยายผลการปฏิบัติไปสู่ประชาชนในท้องถิ่นอย่างเป็นรูปธรรม
4. ส่งเสริมศาสนา ศิลปวัฒนธรรม อนุรักษ์สร้างจิตสำนึกทางวัฒนธรรมและการเรียนรู้ต่างวัฒนธรรม อนุรักษ์ฟื้นฟูและเผยแพร่มรดกทางวัฒนธรรม พัฒนาระบบการบริหารจัดการศิลปวัฒนธรรมที่นำไปต่อยอดสู่เศรษฐกิจสร้างสรรค์
5. พัฒนาระบบการบริหารจัดการที่เป็นเลิศ มีธรรมาภิบาลเพื่อเป็นต้นแบบของการพัฒนามหาวิทยาลัยอย่างยั่งยืน

เป้าประสงค์

1. บัณฑิตมีคุณภาพมาตรฐาน มีทักษะในการคิดวิเคราะห์และการเรียนรู้ตลอดชีวิตมีศักยภาพสอดคล้องกับการพัฒนาประเทศ
2. วิจัยและนวัตกรรมสามารถแก้ไขปัญหาหรือเสริมสร้างความเข้มแข็งของท้องถิ่นเพื่อความมั่นคง มั่งคั่ง ยั่งยืนของประเทศ
3. ประชาชนสามารถดำรงชีวิตโดยใช้หลักปรัชญาของเศรษฐกิจพอเพียง เศรษฐกิจชุมชนเข้มแข็งประชาชนมีความสุข และมีรายได้เพิ่มขึ้น
4. บัณฑิต และผู้มีส่วนได้เสียมีคุณธรรม ศีลธรรม จริยธรรม จิตสำนึกที่ดีต่อสังคมโดยรวมรักษามรดกทางวัฒนธรรมและเข้าใจในสังคมพหุวัฒนธรรม
5. มหาวิทยาลัยมีคุณภาพ มาตรฐาน โปร่งใส และธรรมาภิบาลตอบสนองต่อความต้องการประเทศ และเป็นที่ยอมรับต่อประชาชน

ยุทธศาสตร์

1. การผลิตบัณฑิตโดยกระบวนการจัดการเรียนรู้เชิงผลิตภาพ (Productive Learning) สร้างเครือข่ายความร่วมมือตามรูปแบบประชารัฐเพื่อพัฒนาท้องถิ่นในการพัฒนาท้องถิ่น โดยยึดหลักปรัชญาของเศรษฐกิจพอเพียง
2. การวิจัยและนวัตกรรมเพื่อตอบสนองต่อการแก้ไขปัญหาของท้องถิ่น
3. การพัฒนางานพันธกิจสัมพันธ์และถ่ายทอด เผยแพร่โครงการอันเนื่องมาจากพระราชดำริ
4. การส่งเสริมศาสนา ศิลปวัฒนธรรม อนุรักษ์สร้างจิตสำนึกทางวัฒนธรรมและการเรียนรู้ต่างวัฒนธรรม อนุรักษ์ฟื้นฟู และเผยแพร่มรดกทางวัฒนธรรม พัฒนาระบบการบริหารจัดการศิลปวัฒนธรรม
5. การพัฒนาระบบการบริหารจัดการที่เป็นเลิศ มีธรรมาภิบาล

ค่านิยมหลัก ตราสัญลักษณ์ สีประจำมหาวิทยาลัย ต้นไม้ประจำมหาวิทยาลัย

ค่านิยมหลัก

V : Visionary	เป็นผู้รอบรู้ และมีวิสัยทัศน์
A : Activeness	ทำงานเชิงรุก ริเริ่มสร้างสรรค์
L : Like to learn	สนใจใฝ่เรียนรู้อย่างต่อเนื่อง
A : Adaptive	ปรับตัวได้ดี พร้อมนำการเปลี่ยนแปลง
Y : Yields	สร้างผลงานเป็นที่ประจักษ์
A : Acceptance and Friendliness	เป็นที่ยอมรับในการเป็นกัลยาณมิตร

ตราสัญลักษณ์ประจำมหาวิทยาลัย



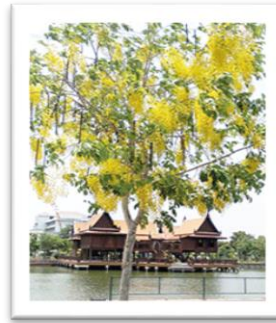
ตราสัญลักษณ์ มหาวิทยาลัยราชภัฏวไลยอลงกรณ์ ในพระบรมราชูปถัมภ์ เป็นรูปวงรี 2 วงซ้อนกัน ระหว่างวงรีส่วนบนเขียนเป็นอักษร ภาษาไทยว่า "มหาวิทยาลัยราชภัฏวไลยอลงกรณ์" ส่วนล่างเขียนเป็น อักษรภาษาอังกฤษว่า "VALAYA ALONGKORN RAJABHAT UNIVERSITY" ภายใต้วงรีด้านใน มีตราพระราชลัญจกรประจำพระองค์พระบาทสมเด็จพระเจ้าอยู่หัว รัชกาลที่ 9 ซึ่งเป็นรูปพระที่นั่งอัฐทิศ ประกอบด้วยวงจักร กลางวงจักรมีอักษรเป็นอุหรือเลข ๙ รอบวงจักรมีรัศมีเปล่งออกโดยรอบ เหนือจักรเป็นรูปเศวตฉัตรเจ็ดชั้นตั้งอยู่บนพระที่นั่งอัฐทิศ แปลความหมายว่าทรงมีพระบรมเดชานุภาพในแผ่นดิน

- สีน้ำเงิน** แทนค่า สถาบันพระมหากษัตริย์ผู้ให้กำเนิดและพระราชทานนาม "มหาวิทยาลัยราชภัฏ"
- สีเขียว** แทนค่า แหล่งที่ตั้งของมหาวิทยาลัยราชภัฏ ซึ่งอยู่ในแหล่งธรรมชาติและมีสภาพแวดล้อมที่สวยงาม
- สีทอง** แทนค่า ความเจริญรุ่งเรืองทางปัญญา
- สีส้ม** แทนค่า ความเจริญรุ่งเรืองของศิลปวัฒนธรรมท้องถิ่น ที่ก้าวไกลในมหาวิทยาลัยราชภัฏ
- สีขาว** แทนค่า ความคิดอันบริสุทธิ์ของนักปราชญ์แห่งพระบาทสมเด็จพระเจ้าอยู่หัว

สีประจำมหาวิทยาลัย

- สีเขียว** หมายถึง สีที่ตรงกับวันประสูติของสมเด็จพระราชปิตุจฉา เจ้าฟ้าวไลยอลงกรณ์ กรมหลวงเพชรบุรีราชสิรินธร ซึ่งเป็นองค์ประธานกำเนิดมหาวิทยาลัย

ต้นไม้ประจำมหาวิทยาลัย



“**ต้นราชพฤกษ์**” ชัยพฤกษ์ หรือราชพฤกษ์ เป็นไม้ที่มีคุณค่าสูง เป็นไม้มงคลนาม นิยมใช้ในพิธีสำคัญต่างๆ และอินธนูของข้าราชการพลเรือนก็ปักดินทองเป็นรูป

ชื่อชัยพฤกษ์

ชื่อวิทยาศาสตร์ : *Cassia fistula* L.

ชื่อวงศ์ : LEGUMINOSAE - CAESALPINIOIDEAE

ชื่อสามัญ : Golden shower, Indian laburnum, Pudding-pine tree

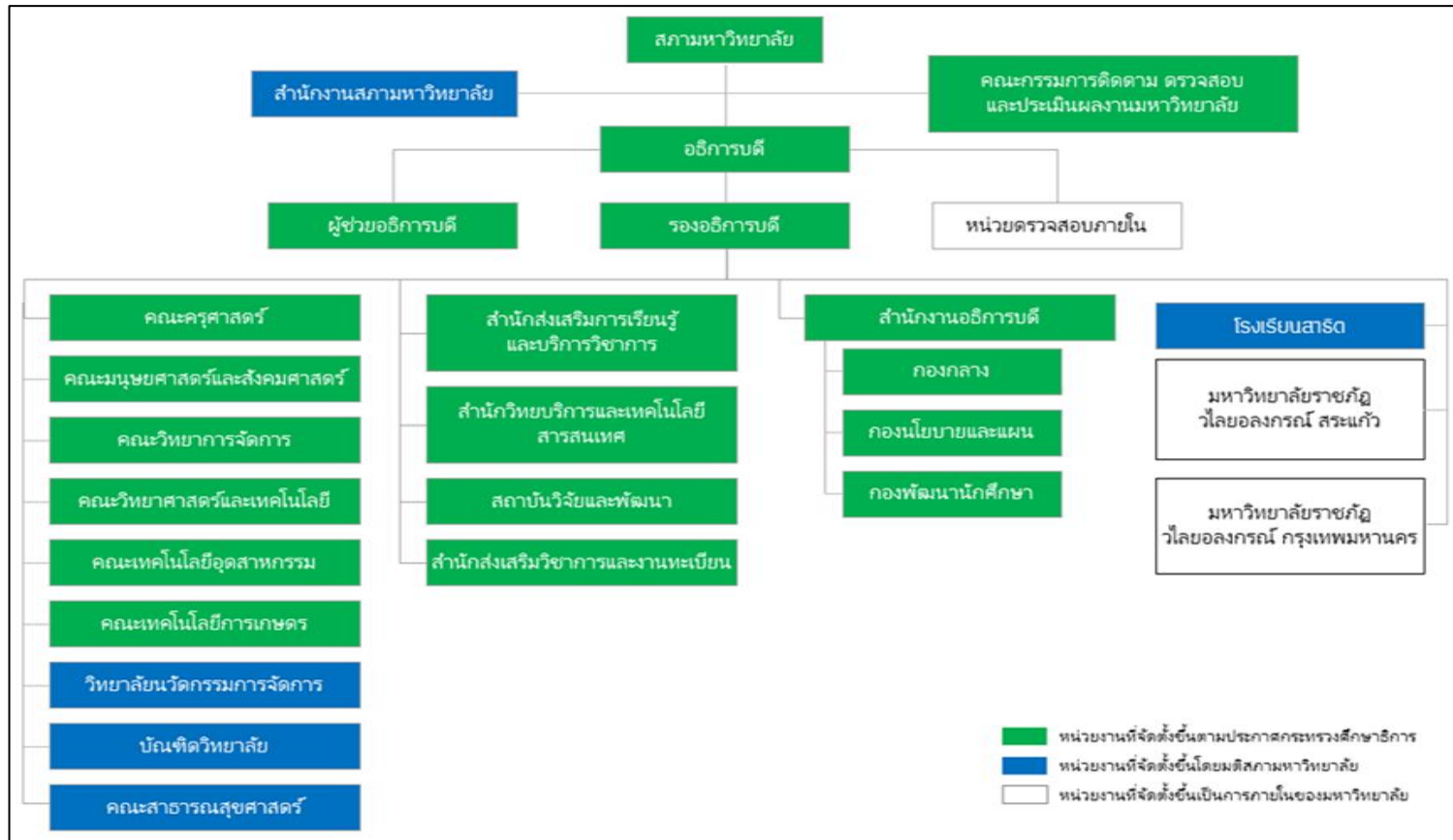
ชื่ออื่นๆ : คุณ ลมแล้ง

ลักษณะทางพฤกษศาสตร์ : ไม้ต้นขนาดกลาง สูง 10-20 เมตร ผลัดใบ ใบประกอบแบบขนนกชั้นเดียว ปลายคู่ดอกสีเหลืองสด ออกเป็นช่อยาวห้อยระย้าตามกิ่งเต็มต้น ผลเป็น

ฝักรูปทรงกระบอกยาว แขนงห้อยตามกิ่ง ฝักแก่สีน้ำตาลเข้ม เมล็ดจำนวนมาก ออกดอก กุมภาพันธ์ - พฤษภาคม

ประโยชน์ : ดอก แก้วไข่ เป็นยาระบาย ใบ ต้มกินเป็นยาระบาย รากและแก่น ขับพยาธิ

โครงสร้างการแบ่งส่วนราชการของมหาวิทยาลัย



ที่มา : เว็บไซต์มหาวิทยาลัยราชภัฏวไลยอลงกรณ์ ในพระบรมราชูปถัมภ์ www.vru.ac.th

กองพัฒนานักศึกษา มหาวิทยาลัยราชภัฏวไลยอลงกรณ์ ในพระบรมราชูปถัมภ์

ประวัติ/ความเป็นมา

กองพัฒนานักศึกษา เดิมมีฐานะเป็นฝ่ายกิจการนักศึกษา ของวิทยาลัยครูเพชรบุรีวิทยาลงกรณ์ ในพระบรมราชูปถัมภ์ ต่อมาได้มีประกาศพระราชบัญญัติวิทยาลัยครู พ.ศ. 2518 ฝ่ายกิจการนักศึกษาจึงได้ยกฐานะ เป็นสำนักกิจการนักศึกษา โดยมีรองอธิการบดีฝ่ายกิจการนักศึกษาเป็นผู้กำกับดูแล

14 กุมภาพันธ์ 2535 พระบาทสมเด็จพระเจ้าอยู่หัวภูมิพลอดุลยเดชฯ ทรงพระกรุณาโปรดเกล้าฯ พระราชทานนามสถาบันราชภัฏ แก่วิทยาลัยครูทั่วประเทศ เป็นเหตุให้เปลี่ยนชื่อ เป็นสถาบันราชภัฏเพชรบุรีวิทยาลงกรณ์ ในพระบรมราชูปถัมภ์ กองพัฒนานักศึกษาก็ยังมีฐานะเป็นสำนักกิจการนักศึกษา

จนกระทั่งพระราชบัญญัติมหาวิทยาลัยราชภัฏ พ.ศ. 2547 มีผลบังคับใช้ โดยมหาวิทยาลัยได้มีประกาศเรื่อง การแบ่งส่วนราชการภายในมหาวิทยาลัย สำนักกิจการนักศึกษา ได้ถูกปรับฐานะเป็น “กองพัฒนานักศึกษา” เป็นส่วนราชการในสังกัดสำนักงานอธิการบดี มีผู้ช่วยอธิการบดีเป็นผู้กำกับดูแล จนถึงปัจจุบัน โดยในปี พ.ศ. 2560 ได้ผนวกงานของสำนักศิลปวัฒนธรรมมาเป็นส่วนหนึ่งของกองพัฒนานักศึกษาอีกด้วย

ปัจจุบัน กองพัฒนานักศึกษา ตั้งอยู่ที่อาคารกองพัฒนานักศึกษา มหาวิทยาลัยราชภัฏวไลยอลงกรณ์ ในพระบรมราชูปถัมภ์ ตำบลคลองหนึ่ง อำเภอคลองหลวง จังหวัดปทุมธานี 13180 หมายเลขโทรศัพท์ 0 2529 0674-7 ต่อ 128, 239 หมายเลขโทรศัพท์ภายนอกและโทรสาร 0 2909 1428 ประกอบไปด้วย 4 หน่วยงาน คือ

1. งานบริหารทั่วไป มีหน้าที่ในด้านการบริหารงานทั่วไป งานธุรการ จัดทำแผนปฏิบัติงาน เบิกจ่ายงบประมาณและติดตามการใช้งบประมาณ งานพัสดุ การรวบรวมและสรุปผลการจัดกิจกรรมนักศึกษา การเช็คระบบเข้าร่วมกิจกรรมนักศึกษาและฐานข้อมูลกิจกรรมนักศึกษา และงานประกันคุณภาพ
2. งานกิจกรรมนักศึกษาและศิษย์เก่าสัมพันธ์ มีหน้าที่ในด้านการส่งเสริม สนับสนุน พัฒนาการจัดกิจกรรมนักศึกษา สนับสนุนการจัดกิจกรรมขององค์การนักศึกษาและชมรม งานแนะแนวและให้คำปรึกษา ทูตการศึกษา
3. งานบริการและสวัสดิการนักศึกษา มีหน้าที่ในด้านการให้บริการและการจัดสวัสดิการแก่นักศึกษา และงานบริการนักศึกษา ได้แก่ งานประกันอุบัติเหตุนักศึกษา งานทุนเงินให้กู้ยืมเพื่อการศึกษา (กยศ., กรอ.) งานประกันอุบัติเหตุนักศึกษา, งานเรียนศึกษาวิชาทหาร, งานผ่อนผันการตรวจเลือกทหารกองประจำการ, งานบริการพัสดุและไปรษณีย์ งานประสานงานหอพัก
4. งานศิลปวัฒนธรรม มีหน้าที่ในการส่งเสริมการจัดการเรียนรู้ด้านศิลปวัฒนธรรม และภูมิปัญญาท้องถิ่น ด้วยการจัดกิจกรรมส่งเสริมสืบสานประเพณี รวมถึงกิจกรรมหารายได้

ปรัชญา (Philosophy) :

คุณภาพนักศึกษา คือหน้าที่ของเรา

วิสัยทัศน์ (Vision) :

ส่งเสริมสนับสนุนให้นักศึกษาเรียนรู้อย่างมีความสุข เสริมสร้างทักษะในศตวรรษที่ 21 เอกลักษณ์ อัตลักษณ์ของมหาวิทยาลัย และความภูมิใจในความเป็นไทย เพื่อให้นักศึกษาสำเร็จออกไปเป็นบัณฑิตที่มีคุณภาพ

พันธกิจ (Mission) :

1. ส่งเสริมและสนับสนุนให้นักศึกษาเรียนรู้อย่างมีความสุข เพื่อให้นักศึกษาสำเร็จการศึกษาเป็นบัณฑิตที่มีคุณภาพ
2. เสริมสร้างทักษะในศตวรรษที่ 21 รวมถึงเอกลักษณ์และอัตลักษณ์ของมหาวิทยาลัยด้วยกิจกรรม
3. สร้างความสัมพันธ์อันดีระหว่างนักศึกษา ศิษย์เก่าและศิษย์ปัจจุบัน
4. ส่งเสริมศิลปวัฒนธรรมและสร้างรายได้จากงานศิลปวัฒนธรรม
5. ส่งเสริม สนับสนุนนักศึกษาหรือศิษย์เก่าให้ได้รับการยกย่องในระดับชาติหรือนานาชาติ

ค่านิยมองค์กร

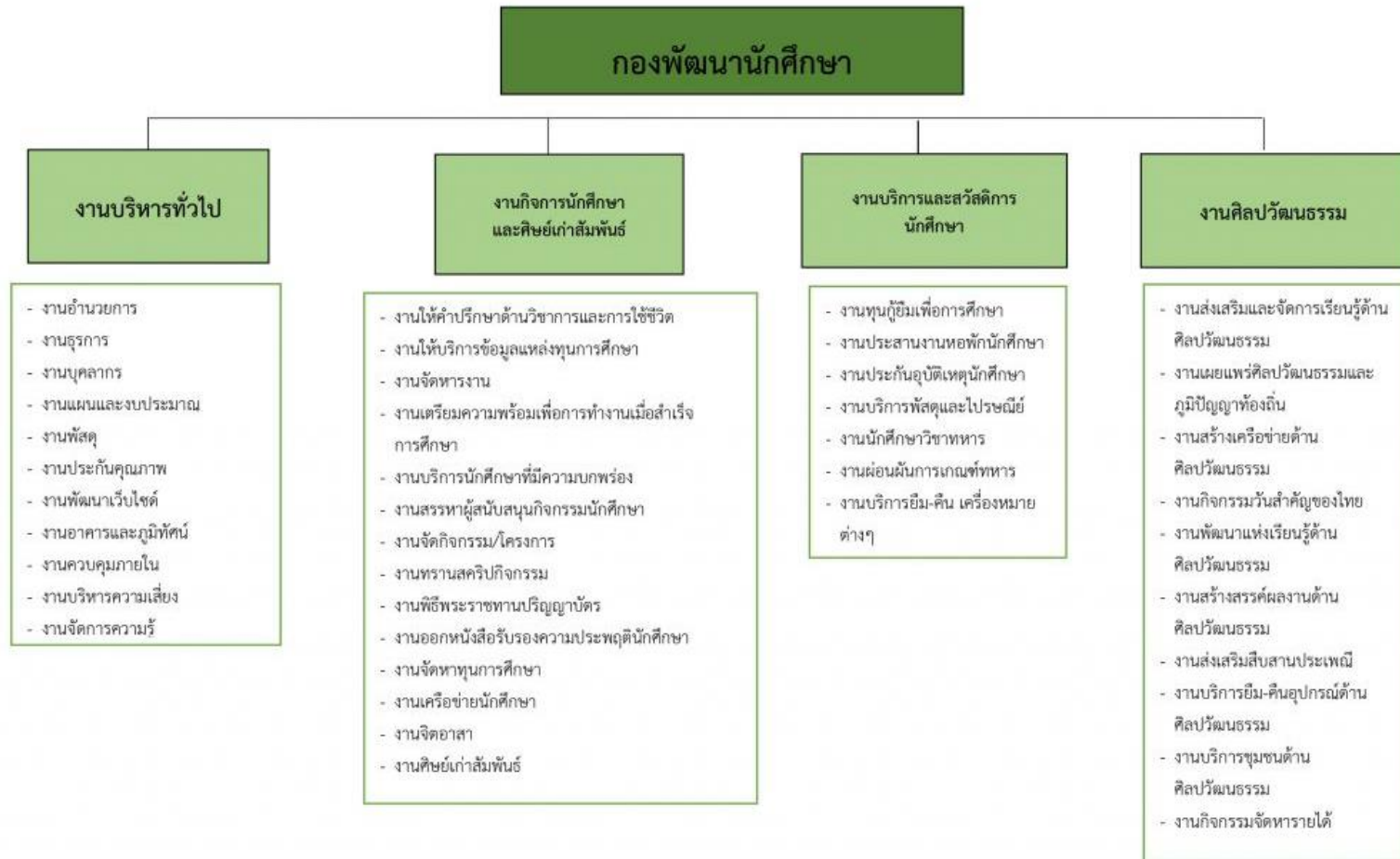
Triple A

A – Activeness: ทำงานเชิงรุก ริเริ่มสร้างสรรค์

A – Adaptive: ปรับตัวได้ดี พร้อมนำความเปลี่ยนแปลง

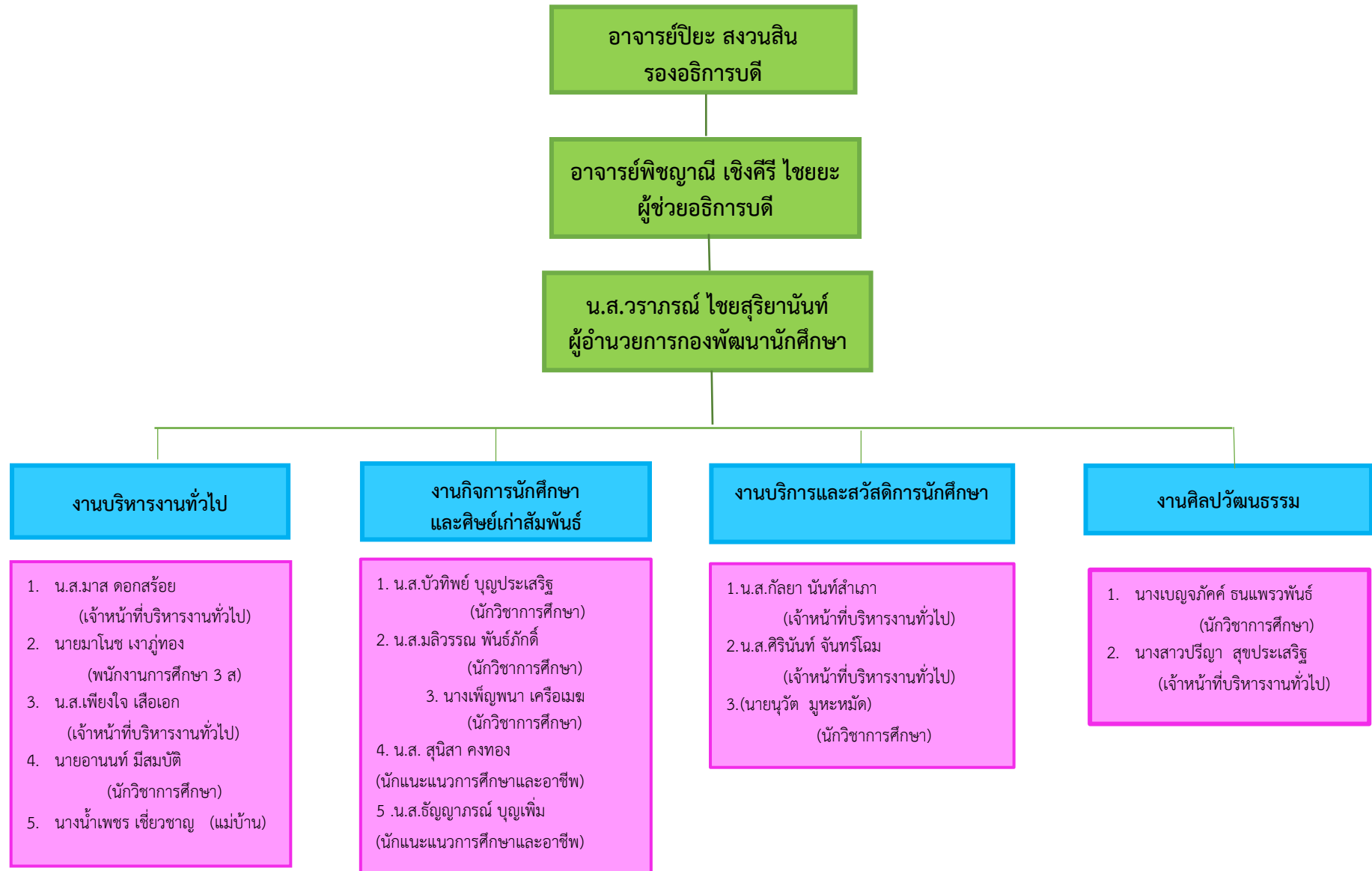
A – Acceptance and Friendliness: เป็นที่ยอมรับและเป็นกัลยาณมิตร

โครงสร้างการแบ่งส่วนราชการกองพัฒนานักศึกษา



ที่มา : แผนปฏิบัติการกองพัฒนานักศึกษา ปีงบประมาณ พ.ศ. 2563

บุคลากรกองพัฒนานักศึกษา



งานศิลปวัฒนธรรม กองพัฒนานักศึกษา มหาวิทยาลัยราชภัฏวไลยอลงกรณ์ ในพระบรมราชูปถัมภ์

ประวัติ/ความเป็นมา

งานศิลปวัฒนธรรมเดิมเป็นหน่วยประเคราะห์ ของวิทยาลัยครูเพชรบุรีวิทยาสงครณ ทำหน้าที่อนุรักษ์ ส่งเสริมเผยแพร่วัฒนธรรมท้องถิ่นและวัฒนธรรมชาติ ต่อมา พ.ศ.2521 มีพระราชบัญญัติ สภาวัฒนธรรม กระทรวงศึกษาธิการกำหนดให้มีศูนย์วัฒนธรรมประจำจังหวัดทุกจังหวัด ถ้าจังหวัดใดมีวิทยาลัยครูให้สำนักวัฒนธรรมตั้งอยู่ในวิทยาลัยครู ถ้าไม่มีวิทยาลัยครูให้สำนักวัฒนธรรมตั้งอยู่ที่วิทยาลัยพลศึกษาหรือโรงเรียนประจำจังหวัด ในขณะที่เดียวกันมีการจัดตั้งสำนักวัฒนธรรม ซึ่งเป็นหน่วยงานในหนึ่งในวิทยาลัยครูขึ้นทำหน้าที่ ตามภารกิจหลักของสถาบันอุดมศึกษา โดยทำหน้าที่ทำนุบำรุงศิลปวัฒนธรรม

พ.ศ.2538 เปลี่ยนจากศูนย์วัฒนธรรมเป็นสำนักศิลปวัฒนธรรม ตามพระราชบัญญัติสถาบันราชภัฏ

พ.ศ.2545 พระบาทสมเด็จพระเจ้าอยู่หัวพระราชทานพระบรมราชอนุญาต ให้เปลี่ยนชื่อสถาบันราชภัฏเพชรบุรีวิทยาสงครณเป็น “สถาบันราชภัฏวไลยอลงกรณ์ ในพระบรมราชูปถัมภ์” สำนักศิลปวัฒนธรรม เป็นหน่วยงานหนึ่งในสถาบัน

15 มิถุนายน 2547 ยกฐานะเป็นมหาวิทยาลัยราชภัฏวไลยอลงกรณ์ สำนักศิลปวัฒนธรรม

เป็นหน่วยงานหนึ่งในมหาวิทยาลัย นอกจากนั้นสำนักศิลปวัฒนธรรม ยังทำหน้าที่เป็นสำนักวัฒนธรรม จังหวัดปทุมธานี และหน่วยอนุรักษ์สิ่งแวดล้อมทางศิลปกรรมท้องถิ่น จังหวัดปทุมธานีด้วย

3 สิงหาคม พ.ศ.2560 มหาวิทยาลัยได้มีประกาศ เรื่อง การแบ่งส่วนราชการเป็นงานภายในมหาวิทยาลัยราชภัฏวไลยอลงกรณ์ ในพระบรมราชูปถัมภ์ จังหวัดปทุมธานี

พ.ศ.2560 สำนักศิลปวัฒนธรรม ปรับเปลี่ยนโครงสร้างหน่วยงานอยู่ที่กองพัฒนานักศึกษา และเปลี่ยนจากสำนักศิลปวัฒนธรรม เป็นงานศิลปวัฒนธรรม

11 ตุลาคม 2561 มหาวิทยาลัยได้มีประกาศ เรื่อง การแบ่งส่วนราชการเป็นงานภายในมหาวิทยาลัยราชภัฏวไลยอลงกรณ์ ในพระบรมราชูปถัมภ์ จังหวัดปทุมธานี

พ.ศ.2561 ทำให้มีการกองพัฒนานักศึกษาปรับเปลี่ยนโครงสร้างประกอบด้วยงานต่าง ๆ ดังนี้ 1. งานบริหารทั่วไป 2. งานกิจการนักศึกษาและศิษย์เก่าสัมพันธ์ 3.งานบริการ และสวัสดิการนักศึกษา 4. งานศิลปวัฒนธรรม

ปรัชญา

“สืบสานวัฒนธรรม นำภูมิปัญญา รักษาความเป็นไทย”

ปณิธาน

“เป็นองค์กรที่มุ่งส่งเสริมคุณธรรมจริยธรรมสร้างจิตสำนึกในความเป็นไทยให้เกิดการดำรงรักษาวัฒนธรรมท้องถิ่นวัฒนธรรมชาติและเผยแพร่สู่ประชาคม”

อัตลักษณ์

“บัณฑิตจิตอาสา พัฒนาท้องถิ่น”

วิสัยทัศน์

“เป็นองค์กรที่มุ่งสร้างจิตสำนึกความเป็นไทย อนุรักษ์ สืบสาน ส่งเสริม และเผยแพร่ศิลปวัฒนธรรมภูมิปัญญาท้องถิ่น วัฒนธรรมของชาติ สู่ประชาคมตามวิถีไทย”

พันธกิจ

1. อนุรักษ์ สืบสาน ส่งเสริม และเผยแพร่ศิลปวัฒนธรรม
2. สร้างจิตสำนึกความเป็นไทยในการทำนุบำรุงศิลปวัฒนธรรมภูมิปัญญาท้องถิ่นและวัฒนธรรมชาติ
3. พัฒนาหอวัฒนธรรมเป็นแหล่งเรียนรู้ด้านศิลปวัฒนธรรมภูมิปัญญาท้องถิ่นและวัฒนธรรมชาติ
4. สร้างเครือข่ายและเผยแพร่ศิลปวัฒนธรรมทั้งภายในและภายนอกมหาวิทยาลัยฯ

เป้าประสงค์

1. แหล่งเรียนรู้ทางด้านศิลปวัฒนธรรมภูมิปัญญาท้องถิ่น วัฒนธรรมชาติ ที่ได้รับการยอมรับทั้งภายในและภายนอกมหาวิทยาลัยฯ
2. มีเครือข่ายความร่วมมือด้านศิลปวัฒนธรรมภูมิปัญญาท้องถิ่นวัฒนธรรมชาติ ในระดับท้องถิ่นระดับชาติ และระดับสากล
3. อนุรักษ์ สืบสาน ส่งเสริม และเผยแพร่ศิลปวัฒนธรรมภูมิปัญญาท้องถิ่น วัฒนธรรมของชาติสู่ประชาคมตามวิถีไทย

นโยบายและทิศทางส่งเสริมศิลปวัฒนธรรม ประวัติศาสตร์ และความเป็นไทย

1. ส่งเสริมศิลปวัฒนธรรมประวัติศาสตร์ และความเป็นไทย
2. การจัดบริการทางวิชาการ สืบสานถ่ายทอดประวัติศาสตร์ศิลปวัฒนธรรมของประเทศไทยตาม อัตลักษณ์ของชุมชน ท้องถิ่น
3. การพัฒนาต่อยอดและสร้างคุณค่าใหม่ ตามจุดเน้นและอัตลักษณ์ของมหาวิทยาลัย
4. สร้างเครือข่ายและเผยแพร่ศิลปวัฒนธรรมทั้งภายในและภายนอกมหาวิทยาลัย

ตัวชี้วัดความสำเร็จตามวัตถุประสงค์ของแผน

1. ร้อยละความสำเร็จโครงการ/กิจกรรมตามแผนทำนุบำรุงศิลปวัฒนธรรมที่มีผลการดำเนินการบรรลุวัตถุประสงค์เป้าหมายตามเกณฑ์ที่กำหนด ไม่น้อยกว่าร้อยละ 80
2. จำนวนเครือข่ายพันธมิตรที่มีความร่วมมือด้านศิลปวัฒนธรรมและดำเนินกิจกรรมร่วมกันทั้งในประเทศและต่างประเทศ 1 เครือข่าย
3. ร้อยละการเบิกจ่ายงบประมาณทำนุบำรุงศิลปวัฒนธรรม ไม่น้อยกว่าร้อยละ 80
4. ร้อยละของโครงการเผยแพร่กิจกรรมหรือบริการด้านทำนุบำรุงศิลปวัฒนธรรมต่อสาธารณชนที่ดำเนินการตามแผน ไม่น้อยกว่าร้อยละ 80

กลยุทธ์

1. บริหารจัดการงานส่งเสริมศาสนา ทำนุบำรุงศิลปะและวัฒนธรรม ทั้งการอนุรักษ์ ฟื้นฟู สืบสาน เผยแพร่วัฒนธรรมไทย
2. สร้างเครือข่ายหรือแลกเปลี่ยน ด้านศิลปวัฒนธรรมและภูมิปัญญาท้องถิ่นในระดับท้องถิ่นและระดับนานาชาติ
3. พัฒนาระบบกลไกการบริหารจัดการศิลปวัฒนธรรมที่นำไปต่อยอดสู่เศรษฐกิจสร้างสรรค์

ประเด็นยุทธศาสตร์

1. การทำนุบำรุง เผยแพร่ สืบสาน ศิลปวัฒนธรรมของท้องถิ่น และของชาติ
2. เน้นกิจกรรมทางประเพณีและวัฒนธรรม บูรณาการ ศิลปะและวัฒนธรรมของท้องถิ่นและของชาติ
3. เน้นกิจกรรมและพฤติกรรมของนักศึกษาให้เข้ากับการเรียนการสอน
4. เผยแพร่วัฒนธรรมไทยสู่สากล โดยมีเครือข่าย หน่วยงานในท้องถิ่นหรือในระดับชาติ
5. เน้นกิจกรรมเผยแพร่ทางศาสนา

กลยุทธ์การพัฒนางานศิลปวัฒนธรรม

รายงานจำนวนกิจกรรมที่มีการพัฒนา และสร้างมาตรฐานที่แสดงถึงรากเหง้าของศิลปวัฒนธรรมในการอนุรักษ์ พัฒนา และจรรโลง ศิลปวัฒนธรรมในสิ่งที่ตั้งม อาจมี
รายงานผลการประเมินกิจกรรมเพิ่มเติม

เป้าประสงค์ ตัวชี้วัด ค่าเป้าหมายตามแผนปฏิบัติการมหาวิทยาลัย ปีงบประมาณ พ.ศ. 2563

เป้าประสงค์	ตัวชี้วัดความสำเร็จ	ค่าเป้าหมาย 2563	ผู้รับผิดชอบ
บัณฑิตมีคุณภาพมาตรฐาน มีทักษะในการคิดวิเคราะห์ และการเรียนรู้ตลอดชีวิต มีศักยภาพสอดคล้องกับการพัฒนาประเทศ	<ol style="list-style-type: none"> 1. ผลงานที่ได้รับรางวัลหรือการเผยแพร่ในระดับชาติหรือนานาชาติ 2. ผลงานที่ได้รับการอ้างอิงหรือใช้ประโยชน์เชิงพาณิชย์ 3. ผลงานวิจัยหรือผลงานวิชาการที่ได้รับการเผยแพร่ระดับชาติ หรือนานาชาติ 4. จำนวนนักศึกษา หรือศิษย์เก่าที่ได้รับการยกย่อง ระดับชาติ/นานาชาติ 5. ร้อยละของผู้สำเร็จการศึกษาทุกระดับที่มีผลงานเชิงประจักษ์ที่ได้รับการตีพิมพ์เผยแพร่ 	45 ผลงาน 26 ผลงาน 300 ผลงาน 8 คน ร้อยละ 40	งานกิจการนักศึกษาและศิษย์เก่าสัมพันธ์ งานบริการและสวัสดิการนักศึกษา งานศิลปวัฒนธรรม งานบริหารทั่วไป
บัณฑิตและผู้มีส่วนได้ส่วนเสียมีคุณธรรม ศีลธรรม จริยธรรม จิตสำนึกที่ดีต่อสังคมโดยรวมรักษามรดกทางวัฒนธรรมและเข้าใจในสังคมพหุวัฒนธรรม	<ol style="list-style-type: none"> 1. จำนวนผลงานอนุรักษ์ ส่งเสริม สืบสานและเผยแพร่ศิลปวัฒนธรรมที่ได้รับการเผยแพร่ในระดับชาติหรือนานาชาติ 2. จำนวนเงินรายได้ที่เกิดจากการบริหารจัดการศิลปวัฒนธรรมที่นำไปต่อยอดสู่เศรษฐกิจสร้างสรรค์ 	15 ผลงาน 10 ล้านบาท	งานศิลปวัฒนธรรม
มหาวิทยาลัยมีคุณภาพ มาตรฐาน โปร่งใส และธรรมาภิบาลตอบสนองต่อความต้องการประเทศ และเป็นที่ยอมรับต่อประชาชน	<ol style="list-style-type: none"> 1. ร้อยละการเบิกจ่ายงบประมาณตามแผนที่กำหนด 2. ร้อยละของการเบิกจ่ายงบประมาณตามแผนการจัดประชุม 	ร้อยละ 90 ร้อยละ 100	งานบริหารทั่วไป

ความเชื่อมโยง ความสอดคล้องกับนโยบายสภามหาวิทยาลัยราชภัฏวไลยอลงกรณ์ และแผนปฏิบัติการมหาวิทยาลัยราชภัฏวไลยอลงกรณ์

นโยบายสภามหาวิทยาลัยราชภัฏวไลยอลงกรณ์ ปี พ.ศ. 2562-2564	แผนปฏิบัติการมหาวิทยาลัยราชภัฏวไลยอลงกรณ์ ปี งบประมาณ พ.ศ.2563	แผนปฏิบัติการกองพัฒนานักศึกษา ปีงบประมาณ พ.ศ.2563
นโยบายข้อ 1 เร่งสร้างผลงานการพัฒนาท้องถิ่นในเชิง ประจักษ์	ยุทธศาสตร์ที่ 1 การผลิตบัณฑิตโดยกระบวนการเรียนรู้เชิงผลิตภาพ (Productive Learning) สร้างเครือข่ายความร่วมมือ ตามรูปแบบประชารัฐเพื่อพัฒนาท้องถิ่น โดยยึดหลัก ปรัชญาเศรษฐกิจพอเพียง	ผลิตบัณฑิตมีคุณลักษณะพึงประสงค์
นโยบายข้อ 1 เร่งสร้างผลงานการพัฒนาท้องถิ่นในเชิง ประจักษ์ ทั้งด้านเศรษฐกิจ สังคม สิ่งแวดล้อม ตามจุดเน้น ของยุทธศาสตร์ประเทศ โดยบูรณาการงานพันธกิจสัมพันธ์ (University Engagement) ทั้งในส่วนของจัดการเรียน การสอน การวิจัย การบริการวิชาการ และการทำนุบำรุง ศิลปวัฒนธรรม	ยุทธศาสตร์ที่ 4 การส่งเสริมศาสนา ศิลปะ วัฒนธรรม สร้าง จิตสำนึก ทางวัฒนธรรม การเรียนรู้ต่างวัฒนธรรม อนุรักษ์ฟื้นฟูและเผยแพร่มรดกทางวัฒนธรรม พัฒนา ระบบการบริหารจัดการศิลปวัฒนธรรมที่นำไปต่อยอดสู่ เศรษฐกิจสร้างสรรค์	อนุรักษ์ สืบสาน ส่งเสริม และเผยแพร่ ศิลปวัฒนธรรม ภูมิปัญญาท้องถิ่น วัฒนธรรม ส่งเสริมอัตลักษณ์และสร้างค่านิยมความเป็นไทย มีเครือข่ายความร่วมมือด้านศิลปวัฒนธรรม นำ ทุนทางวัฒนธรรมมาสร้างคุณค่าทางสังคม และ เพิ่มมูลค่าทางเศรษฐกิจ
นโยบายข้อที่ 4 พัฒนามหาวิทยาลัยสีเขียวที่มีธรรมาภิบาล และเป็นองค์กรแห่งความสุข	ยุทธศาสตร์ 5 การพัฒนาระบบบริหารจัดการที่เป็น เลิศมี ธรรมาภิบาลมหาวิทยาลัย	การพัฒนาระบบการบริหารจัดการ

แผนปฏิบัติการงานศิลปวัฒนธรรม

มหาวิทยาลัยราชภัฏวไลยอลงกรณ์ ในพระบรมราชูปถัมภ์ (พ.ศ. 2560-2564) และแผนปฏิบัติการประจำปี พ.ศ. 2563

ประเด็นยุทธศาสตร์ที่ 4 การส่งเสริมศาสนา ศิลปวัฒนธรรม รมรงค์ สร้างจิตสำนึกทางวัฒนธรรมการเรียนรู้ต่างวัฒนธรรม อนุรักษ์ฟื้นฟูและเผยแพร่มรดกทางวัฒนธรรมพัฒนาระบบการบริหารจัดการศิลปวัฒนธรรมที่นำไปต่อยอดสู่เศรษฐกิจสร้างสรรค์

วัตถุประสงค์ของแผน

1. เพื่อจัดโครงการ/กิจกรรมด้านทำนุบำรุงศิลปะและวัฒนธรรม ทั้งการอนุรักษ์ ฟื้นฟู สืบสาน เผยแพร่วัฒนธรรมไทย
2. เพื่อสร้างเครือข่ายและแลกเปลี่ยนด้านศิลปวัฒนธรรมและภูมิปัญญาท้องถิ่น ในระดับท้องถิ่น ระดับชาติ และระดับสากล
3. เพื่อสนับสนุนงบประมาณสำหรับการทำนุบำรุงศิลปะและวัฒนธรรมอย่างเพียงพอและเหมาะสม
4. เพื่อเผยแพร่กิจกรรมหรือบริการด้านทำนุบำรุงศิลปวัฒนธรรมต่อสาธารณชน

ตัวชี้วัดตามความสำเร็จตามวัตถุประสงค์ของแผน

1. ร้อยละความสำเร็จของโครงการ/กิจกรรมตามแผนทำนุบำรุงศิลปวัฒนธรรมที่มีผลการดำเนินการบรรลุเป้าหมายตามเกณฑ์ที่กำหนด ไม่น้อยกว่าร้อยละ 80
2. จำนวนเครือข่ายพันธมิตรที่มีความร่วมมือด้านศิลปวัฒนธรรมทั้งในและต่างประเทศ จำนวนไม่น้อยกว่า 1 เครือข่าย
3. ร้อยละการเบิกจ่ายงบประมาณของโครงการทำนุบำรุงศิลปะและวัฒนธรรม ไม่น้อยกว่าร้อยละ 80
4. ร้อยละของโครงการเผยแพร่กิจกรรมหรือบริการด้านทำนุบำรุงศิลปวัฒนธรรมต่อสาธารณชนที่ดำเนินการตามแผน ต่อโครงการเผยแพร่กิจกรรมหรือบริการด้านทำนุบำรุงศิลปวัฒนธรรมต่อสาธารณชนที่บรรจุในแผน ไม่น้อยกว่าร้อยละ 80

ส่วนที่ 2

โครงการ กิจกรรม

โครงการกอนพัฒนาักศึกษาภายใต้แผนปฏิบัติการมหาวิทยาลัยราชภัฏวไลยอลงกรณ์ ในพระบรมราชูปถัมภ์
ประจำปีงบประมาณ พ.ศ. 2563

แผนงานที่ 4 พัฒนาระบบการบริหารจัดการศิลปวัฒนธรรมที่นำไปต่อยอดสู่เศรษฐกิจสร้างสรรค์

โครงการบริหารจัดการส่งเสริมศาสนา ศิลปวัฒนธรรม และภูมิปัญญาท้องถิ่น

ลำดับ	กิจกรรม	วัตถุประสงค์	ตัวชี้วัดกิจกรรม	ค่าเป้าหมาย	งบประมาณ (บาท)	ระยะเวลา การดำเนินงาน	ผู้รับผิดชอบ
1	เฉลิมพระเกียรติ พระบาทสมเด็จพระ เจ้าอยู่หัวรัชกาลที่ 9	1. เพื่อน้อมถวายเป็นพระราชกุศล แด่สมเด็จพระบรมชนกาธิเบศร มหาภูมิพลอดุลยเดชมหาราช บรม นาถบพิตร 2. เพื่อให้ผู้บริหาร บุคลากร นักศึกษา และนักเรียนโรงเรียน สาธิต ได้มีส่วนร่วมในกิจกรรม	1. คะแนนความพึง พอใจของผู้เข้าร่วม กิจกรรม 2 จำนวนผู้บริหาร คณาจารย์ บุคลากรนักศึกษา และนักเรียน โรงเรียนสาธิต	ไม่ต่ำกว่า 3.51 ไม่น้อยกว่า 200 คน	50,000	1 พ.ย.-ธ.ค.62	ปรีญา
2	เฉลิมพระชนมพรรษา พระบาทสมเด็จพระ เจ้าอยู่หัวรัชกาลที่ 10	1. เพื่อให้ผู้บริหาร บุคลากร นักศึกษา และนักเรียนโรงเรียน สาธิต ได้มีส่วนร่วมในกิจกรรม 2. เพื่อเป็นการแสดงความ จงรักภักดี และร่วมน้อมสำนึกใน พระมหากรุณาธิคุณของ พระบาทสมเด็จพระปรเมนทร	1. จำนวนผู้บริหาร คณาจารย์ บุคลากรนักศึกษา และนักเรียน โรงเรียนสาธิต 2. คะแนนความพึง พอใจของผู้เข้าร่วม กิจกรรม	ไม่น้อยกว่า 200 คน	130,000	1-31 ก.ค.63	ปรีญา

ลำดับ	กิจกรรม	วัตถุประสงค์	ตัวชี้วัดกิจกรรม	ค่าเป้าหมาย	งบประมาณ (บาท)	ระยะเวลา การดำเนินงาน	ผู้รับผิดชอบ
		รามาธิบดีศรีสินทรมหาวิชา ลงกรณฯ พระวชิรเกล้าเจ้าอยู่หัว		ไม่น้อยกว่า 3.51			
3	เฉลิมพระชนมพรรษา สมเด็จพระนางเจ้าสุทิดา พัชรสุธาพิมลลักษณ พระบรมราชินี	1. เพื่อให้ผู้บริหาร คณาจารย์ บุคลากร นักศึกษา และนักเรียน โรงเรียนสาธิต ได้มีส่วนร่วมใน กิจกรรม 2. เพื่อแสดงความจงรักภักดี และ ร่วมน้อมสำนึกในพระมหา- กรุณาธิคุณในสมเด็จพระนางเจ้า สุทิดา พัชรสุธาพิมลลักษณ พระบรมราชินี	1 จำนวนผู้บริหาร คณาจารย์ บุคลากร นักศึกษา และนักเรียน โรงเรียนสาธิต 2. คะแนนความพึง พอใจของผู้เข้าร่วม กิจกรรม	ไม่น้อยกว่า 200 คน ไม่ต่ำกว่า 3.51	50,000	15 พ.ค.-15 มิ.ย. 63	ปรีญา
4	วารสารวัฒนธรรมและ รายงานประจำปี 2562	1.เพื่อเป็นที่ศึกษารวบรวมแหล่ง ความรู้ด้านวัฒนธรรมท้องถิ่น 2. เพื่อประชาสัมพันธ์กิจกรรมด้าน ศิลปวัฒนธรรมของมหาวิทยาลัย ราชภัฏวไลยอลงกรณ์ ในพระบรม ราชูปถัมภ์	1. จัดทำวารสาร วัฒนธรรมและ รายงานประจำปี 2562 2. ความพึงพอใจ ของผู้ได้รับ สารสนเทศ	ไม่น้อยกว่า 1 เล่ม ไม่ต่ำกว่า 3.51	70,000	2 ม.ค. - 30 มิ.ย. 63	เบญจภักดิ์ ปรีญา
5	ประกวดพานดอกไม้ ไหว้ครู	1. เพื่อให้ให้นักศึกษาได้แสดง ความสามารถในการจัดทำพาน	1. จำนวนผู้เข้าร่วม กิจกรรม	ร้อยละ 80	22,000	ก.ค.63	เบญจภักดิ์

ลำดับ	กิจกรรม	วัตถุประสงค์	ตัวชี้วัดกิจกรรม	ค่าเป้าหมาย	งบประมาณ (บาท)	ระยะเวลา การดำเนินงาน	ผู้รับผิดชอบ
		ดอกไม้ประเพณีสวยงาม ความคิดสร้างสรรค์ และส่งประกวด 2. เพื่อให้นักศึกษาได้แสดงความสามารถพบน้อม และแสดงความคิดเห็นเวทีต่อครู-อาจารย์ 3. เพื่อให้ศึกษามีส่วนร่วมในการอนุรักษ์และสืบสานขนบธรรมเนียมประเพณีอันดีงามของไทย	2. ระดับความพึงพอใจ	ไม่น้อยกว่า 3.51			
6	ประเพณีวันลอยกระทงประจำปี 2562	1. เพื่อส่งเสริมกิจกรรมด้านทำนุบำรุงศิลปวัฒนธรรม ทั้งการอนุรักษ์ฟื้นฟู สืบสาน เผยแพร่วัฒนธรรม 2. เพื่อสนับสนุนให้อาจารย์ บุคลากร และนักศึกษามีส่วนร่วมในการจัดกิจกรรมทำนุบำรุงศิลปะและวัฒนธรรมในวันลอยกระทง	1. จำนวนผู้บริหาร คณาจารย์ บุคลากรนักศึกษา และประชาชน ทั่วไป 2. คะแนนความพึงพอใจของผู้เข้าร่วมโครงการ	ไม่น้อยกว่า 500 คน ไม่น้อยกว่า 3.51	135,000	15 ต.ค. – 30 พ.ย.62	เบญจภักดิ์

ลำดับ	กิจกรรม	วัตถุประสงค์	ตัวชี้วัดกิจกรรม	ค่าเป้าหมาย	งบประมาณ (บาท)	ระยะเวลา การดำเนินงาน	ผู้รับผิดชอบ
7	ประเพณีสงกรานต์ ประจำปี 2563 (งบ แผ่นดิน)	1 เพื่อส่งเสริมกิจกรรมด้านทำนุ บำรุงศิลปวัฒนธรรม ทั้งการอนุรักษ์ ฟื้นฟู สืบสาน เผยแพร่วัฒนธรรม 2. เพื่อสนับสนุนให้อาจารย์ บุคลากร และนักศึกษา มีส่วนร่วม ในการจัดกิจกรรมทำนุบำรุงศิลปะ และวัฒนธรรมในวันสงกรานต์	1.จำนวนผู้บริหาร คณาจารย์ บุคลากร นักศึกษา และประชาชน ทั่วไป 2.คะแนนความพึง พอใจของผู้เข้าร่วม โครงการ	ไม่น้อยกว่า 100 คน ไม่น้อยกว่า 3.51	65,000	1 มี.ค. - 30 เม.ย. 2563	เบญจภักดิ์
8	สืบสานงาน ศิลปวัฒนธรรมท้องถิ่น	1.เพื่อเผยแพร่ศิลปวัฒนธรรมให้คง อยู่กับคนไทยตลอดไป 2. ผู้บริหาร คณาจารย์ บุคลากร นักศึกษา และนักเรียนโรงเรียน สาธิต มหาวิทยาลัยราชภัฏวไลย อลงกรณ์ 3. เพื่อเผยแพร่ชื่อเสียงของ มหาวิทยาลัย	1. จำนวนผู้บริหาร คณาจารย์ บุคลากร นักศึกษา และนักเรียน โรงเรียนสาธิตร่วม ทุกกิจกรรม 2. ระดับความพึง พอใจ	ไม่น้อยกว่า 200 คน ไม่น้อยกว่า 3.51	62,000	1 เม.ย.- 15 ส.ค. 63	เบญจภักดิ์

ลำดับ	กิจกรรม	วัตถุประสงค์	ตัวชี้วัดกิจกรรม	ค่าเป้าหมาย	งบประมาณ (บาท)	ระยะเวลา การดำเนินงาน	ผู้รับผิดชอบ
9	น้อมรำลึกในหลวง ร.9	1. เพื่อส่งเสริมให้ผู้บริหาร คณาจารย์ บุคลากร นักศึกษา และนักเรียนโรงเรียนสาธิตฯ มีส่วนร่วมในการจัดกิจกรรมน้อมรำลึกในพระมหากรุณาธิคุณพระบาทสมเด็จพระบรมชนกาธิเบศร มหาภูมิพลอดุลยเดชมหาราช บรมนาถบพิตร 2. เพื่อให้ผู้บริหาร คณาจารย์ บุคลากร นักศึกษา และนักเรียนโรงเรียนสาธิตฯ ได้น้อมถวายเป็นสักการีภักดิ์ ร่วมปกป้อง และเทิดทูนสถาบันพระมหากษัตริย์ให้อำรงอยู่เป็นศูนย์รวมจิตใจ นำมาซึ่งความรักและสามัคคีของคนในชาติในสืบไป	ผู้บริหาร คณาจารย์ บุคลากร นักศึกษา และนักเรียนโรงเรียนสาธิตฯ ร่วมกิจกรรม	จำนวน 200 คน	40,000	1-31 ต.ค.2562	ปรีญา
10	ส่งเสริมคุณธรรมตั้งจิตสวดมนต์	1. เพื่อส่งเสริมให้เป็นผู้มีคุณธรรม จริยธรรม มีจิตใจเบิกบาน อารมณ์แจ่มใส มีความพึงพอใจในชีวิต 2. เพื่อส่งเสริมให้อาจารย์ เจ้าหน้าที่ และนักศึกษา ร่วมกิจกรรมสวดมนต์ทุกวันพุธต้นเดือน	1. ผู้จำนวนบริหาร คณาจารย์ บุคลากร นักศึกษา เข้าร่วมกิจกรรม	จำนวน 8 ครั้ง ครั้งละ 50 คน	4,000	ต.ค.62-พ.ค.63	เบญจภักดิ์
รวมงบประมาณโครงการ						<u>628,000</u>	

โครงการสร้างเครือข่าย จัดกิจกรรมด้านวัฒนธรรมและภูมิปัญญาท้องถิ่น

ลำดับ	กิจกรรม	วัตถุประสงค์	ตัวชี้วัดกิจกรรม	ค่าเป้าหมาย	งบประมาณ (บาท)	ระยะเวลา การดำเนินงาน	ผู้รับผิดชอบ
1	มหกรรมวัฒนธรรม ท้องถิ่นร่วมสมัย	1. เพื่อส่งเสริมกิจกรรมมหกรรม วัฒนธรรมท้องถิ่น และสร้าง เครือข่ายและกิจกรรมทาง วัฒนธรรม 2. เพื่อให้อาจารย์ บุคลากร นักศึกษา ได้มีส่วนร่วมในกิจกรรม เผยแพร่ แลกเปลี่ยนองค์ความรู้ ด้านศิลปวัฒนธรรม และได้รับ ประสบการณ์ตรงสามารถนำไป ประยุกต์ใช้ในชีวิตประจำวันได้	1. จำนวนผลงาน อนุรักษ์ ส่งเสริม สืบสาน และ เผยแพร่ ศิลปวัฒนธรรมใน ชุมชน ท้องถิ่น 2. จำนวนเครือข่าย พันธมิตร 3. รายงานผลการ ดำเนินงาน โครงการมหกรรม วัฒนธรรมท้องถิ่น ร่วมสมัย	ไม่น้อยกว่า 1 เครือข่าย 1 เครือข่าย 1 เล่มผลงาน	75,000	20 ม.ค.-31 มี.ค. 63	เบญจภักดิ์
2	เผยแพร่แลกเปลี่ยน ศิลปวัฒนธรรมไทย	1. เพื่อตอบสนองแผนยุทธศาสตร์ และกลยุทธ์ของมหาวิทยาลัยด้าน ศิลปวัฒนธรรมไทย 2. เพื่อเผยแพร่แลกเปลี่ยนองค์ ความรู้ด้านศิลปวัฒนธรรมสู่ นานาชาติ	1. จำนวนผลการ อนุรักษ์ ส่งเสริม สืบสาน และ เผยแพร่ ศิลปวัฒนธรรมไทย	1 ผลงาน	166,000	ก.ค. -ก.ย. 63	เบญจภักดิ์

ลำดับ	กิจกรรม	วัตถุประสงค์	ตัวชี้วัดกิจกรรม	ค่าเป้าหมาย	งบประมาณ (บาท)	ระยะเวลา การดำเนินงาน	ผู้รับผิดชอบ
		3. เพื่อพัฒนาศักยภาพของนักศึกษา ให้ได้รับประสบการณ์ตรงการศึกษา ดูงานแหล่งเรียนรู้	2. จำนวนเครือข่าย พันมิตร	1 เครือข่าย			
3	เรียนรู้สืบสาน ศิลปวัฒนธรรมภูมิ- ปัญญาท้องถิ่น	1. เพื่อให้อาจารย์ บุคลากร นักศึกษาเรียนรู้สืบสาน ศิลปวัฒนธรรมภูมิปัญญาท้องถิ่น 2. เพื่อให้ นักศึกษามีส่วนร่วมใน กิจกรรมพัฒนาชุมชนท้องถิ่น 3. นักศึกษามีความพึงพอใจในการ จัดกิจกรรมไม่น้อยกว่า 3.51	1. จำนวนผู้เข้าร่วม โครงการ จาก คณะ/วิทยาลัย และชุมชน 2. คะแนนความพึง พื่อใจของผู้เข้าร่วม โครงการ	ไม่น้อยกว่า 50 คน ไม่ต่ำกว่า 3.51	60,000	ม.ค.-พ.ค. 63	เบญจภักดิ์
รวมงบประมาณโครงการ						<u>301,000</u>	

โครงการบริหารจัดการศิลปวัฒนธรรม ต่อยอดสู่เศรษฐกิจสร้างสรรค์

ลำดับ	กิจกรรม	วัตถุประสงค์	ตัวชี้วัดกิจกรรม	ค่าเป้าหมาย	งบประมาณ (บาท)	ระยะเวลา การดำเนินงาน	ผู้รับผิดชอบ
1.	พัฒนาเครือข่ายและ กิจกรรมด้าน ศิลปวัฒนธรรมใน ประเทศ และ ต่างประเทศ (งบกองทุน พัฒนานักศึกษา) - งานประกวดมารยาท - งานแข่งขันประกวด ร้องเพลง - งานประกวดประดิษฐ์ กระทง - งานเผยแพร่ ศิลปวัฒนธรรม - งานกาชาด จังหวัด ปทุมธานี -งานร่วมกิจกรรมชุมชน ท้องถิ่น	1.เพื่อจัดหาวัสดุอุปกรณ์สำหรับการ พัฒนาเครือข่ายและกิจกรรมด้าน ศิลปวัฒนธรรม 2.เพื่อสนับสนุนการจัดกิจกรรมด้าน ศิลปวัฒนธรรมในประเทศและ ต่างประเทศ	จำนวนเครือข่าย พันธมิตรที่มีความ ร่วมมือด้าน ศิลปวัฒนธรรมและ ดำเนินกิจกรรม ร่วมกันทั้งใน ประเทศหรือ ต่างประเทศ	ไม่น้อยกว่า 1 เครือข่าย	150,000	28 ม.ค.-30 ก.ค. 63	เบญจภักดิ์

ลำดับ	กิจกรรม	วัตถุประสงค์	ตัวชี้วัดกิจกรรม	ค่าเป้าหมาย	งบประมาณ (บาท)	ระยะเวลา การดำเนินงาน	ผู้รับผิดชอบ
2.	สร้างสรรค์ผลงาน ศิลปวัฒนธรรม	1. เพื่อเผยแพร่ข้อมูลแนวคิด ทางด้านวัฒนธรรม 2. เพื่อเผยแพร่ภูมิปัญญาท้องถิ่น ให้กับผู้ที่สนใจ 3. เพื่อสร้างสรรค์ผลงานด้าน วัฒนธรรมไทย	จำนวนผลงาน อนุรักษ์ส่งเสริม สืบ สานและเผยแพร่ ศิลปวัฒนธรรมที่ ได้รับการเผยแพร่ ในระดับชาติ หรือ นานาชาติ	อย่างน้อย 1 ผลงาน	50,000	มี.ค.63	เบญจภักดิ์
3	ส่งเสริมวัฒนธรรม ท้องถิ่นไทย สร้างสายใย ชุมชน ประจำปี งบประมาณ 2563	1. เพื่อให้อาจารย์ บุคลากร นักศึกษาพัฒนาและส่งเสริม ศิลปวัฒนธรรม 2. เพื่อให้ให้นักศึกษามีส่วนร่วม กิจกรรมในการอนุรักษ์ ฟื้นฟูและ สืบสานประเพณีและวัฒนธรรม ท้องถิ่นกับคนในชุมชน	จำนวนผลงาน อนุรักษ์ส่งเสริม สืบ สานและเผยแพร่ ศิลปวัฒนธรรมใน ชุมชนท้องถิ่น	อย่างน้อย 1 ผลงาน	40,000	มี.ค.63	เบญจภักดิ์
รวมงบประมาณโครงการ						<u>240,000</u>	

ส่วนที่ 3
งบประมาณ
แผนการใช้จ่ายงบประมาณ

สรุปงบประมาณที่ได้รับจัดสรรประจำปีงบประมาณ พ.ศ. 2563

งบประมาณที่ได้รับจัดสรร	กองทุนพัฒนานักศึกษา	แผ่นดิน	รายได้	รวม
กองพัฒนานักศึกษา	8,876,300.00			8,876,300.00
งานศิลปวัฒนธรรม		995,000.00	150,000.00	1,145,000.00
รวม	<u>8,876,300.00</u>	<u>995,000.00</u>	<u>150,000.00</u>	<u>10,021,300.00</u>

สรุปแผนการใช้จ่ายงบประมาณจำแนกตามแผนงาน

งบประมาณที่ได้รับจัดสรร	กองทุนพัฒนานักศึกษา	แผ่นดิน	รายได้	รวม
แผนงาน 1	6,121,795.00	-	-	6,121,795.00
แผนงาน 4	180,000.00	839,000.00	150,000.00	1,169,000.00
แผนงาน 5	2,574,505.00	156,000.00	-	2,730,505.00
รวม	<u>8,876,300.00</u>	<u>995,000.00</u>	<u>150,000.00</u>	<u>10,021,300.00</u>

สรุปงบประมาณจำแนกตามโครงการ

โครงการ	กองทุนพัฒนา นักศึกษา	แผ่นดิน	รายได้	รวม
โครงการบริหารจัดการงานวิชาการเพื่อจัดการเรียนรู้เชิงผลิตภาพ	15,000.00	-	-	15,000.00
โครงการพัฒนาทักษะของนักศึกษาที่จำเป็นต่อการดำเนินชีวิตในศตวรรษที่ 21	6,096,795.00	-	-	6,096,795.00
โครงการพัฒนากิจกรรมกระบวนการเรียนรู้จากการปฏิบัติผ่านการทำงานร่วมกับชุมชน	10,000.00	-	-	10,000.00
โครงการบริหารจัดการส่งเสริมศาสนา ศิลปวัฒนธรรม และภูมิปัญญาท้องถิ่น	30,000.00	598,000.00	-	628,000.00
โครงการสร้างเครือข่าย จัดกิจกรรมด้านวัฒนธรรมและภูมิปัญญาท้องถิ่น	-	151,000.00	150,000.00	301,000.00
โครงการบริหารจัดการศิลปวัฒนธรรมต่อยอดสู่เศรษฐกิจสร้างสรรค์	150,000.00	90,000.00	-	240,000.00
โครงการพัฒนาประสิทธิภาพการบริหารสำนักงาน	2,196,005.00	156,000.00	-	2,352,005.00
โครงการจัดประชุมเพื่อพัฒนาระบบบริหารจัดการโดยมีส่วนร่วมของทุกภาคส่วน	378,500.00	-	-	378,500.00
รวม	8,876,300.00	995,000.00	150,000.00	10,021,300.00

สรุปงบประมาณจำแนกตามแผนงาน โครงการ กิจกรรม

ยุทธศาสตร์/แผนงาน/โครงการ/ กิจกรรม	งบประมาณ			
	กองทุน พัฒนานักศึกษา	แผ่นดิน	รายได้	รวมทั้งสิ้น
แผนงาน พัฒนาระบบการบริหารจัดการศิลปวัฒนธรรมที่นำไปต่อยอดสู่เศรษฐกิจสร้างสรรค์				
โครงการบริหารจัดการส่งเสริมศาสนา ศิลปวัฒนธรรม และภูมิปัญญาท้องถิ่น				
กิจกรรม 1 เถลิงพระเกียรติพระบาทสมเด็จพระเจ้าอยู่หัวรัชกาลที่ 9		50,000.00		50,000.00
กิจกรรม 2 เถลิงพระชนมพรรษาสมเด็จพระเจ้าอยู่หัวรัชกาลที่ 10	-	130,000.00	-	130,000.00
กิจกรรม 3 เถลิงพระชนมพรรษาสมเด็จพระนางเจ้าสุทิดา พัชรสุธาพิมลลักษณ พระบรมราชินี	-	50,000.00	-	50,000.00
กิจกรรม 4 วารสารวัฒนธรรมและรายงานประจำปี 2562		70,000.00		70,000.00
กิจกรรม 5 ประกวดพานดอกไม้ไหว้ครู	-	22,000.00	-	22,000.00
กิจกรรม 6 ประเพณีวันลอยกระทง ประจำปี 2562	15,000.00	120,000.00	-	135,000.00
กิจกรรม 7 ประเพณีวันสงกรานต์ ประจำปี 2563	15,000.00	50,000.00	-	65,000.00
กิจกรรม 8 สืบสานศิลปวัฒนธรรมท้องถิ่น	-	62,000.00	-	62,000.00
กิจกรรม 9 น้อมรำลึกในหลวง ร.9	-	40,000.00	-	40,000.00
กิจกรรม 10 ส่งเสริมคุณธรรม ตั่งจิตสวามนัต	-	4,000.00	-	4,000.00
รวมงบประมาณโครงการ	30,000.00	598,000.00	-	628,000.00

ยุทธศาสตร์/แผนงาน/โครงการ/ กิจกรรม	งบประมาณ			
	กองทุน พัฒนานักศึกษา	แผ่นดิน	รายได้	รวมทั้งสิ้น
โครงการสร้างเครือข่าย จัดกิจกรรมด้านวัฒนธรรมและภูมิปัญญาท้องถิ่น	13,750.00	-	-	13,750.00
กิจกรรม 1 มหกรรมวัฒนธรรมท้องถิ่นร่วมสมัย	-	75,000.00	-	75,000.00
กิจกรรม 2 เผยแพร่แลกเปลี่ยนศิลปวัฒนธรรมไทย	-	16,000.00	150,000.00	166,000.00
กิจกรรม 3 เรียนรู้สืบสานศิลปวัฒนธรรมภูมิปัญญาท้องถิ่น	-	60,000.00	-	60,000.00
รวมงบประมาณโครงการ	-	151,000.00	150,000.00	301,000.00
โครงการบริหารจัดการศิลปวัฒนธรรมต่อยอดสู่เศรษฐกิจสร้างสรรค์	13,500.00	-	-	13,500.00
กิจกรรม 1 พัฒนาเครือข่ายและกิจกรรมด้านศิลปวัฒนธรรมในประเทศและต่างประเทศ	150,000.00	-	-	150,000.00
กิจกรรม 2 สร้างสรรค์ผลงานศิลปวัฒนธรรม	-	50,000.00	-	50,000.00
กิจกรรม 3 ส่งเสริมวัฒนธรรมท้องถิ่นไทย สร้างสายใยชุมชน ประจำปีงบประมาณ 2563	-	40,000.00	-	40,000.00
รวมงบประมาณโครงการ	150,000.00	90,000.00	-	240,000.00
รวมงบประมาณแผนงาน	<u>180,000.00</u>	<u>839,000.00</u>	<u>150,000.00</u>	<u>1,169,000.00</u>

แผนการใช้จ่ายงบประมาณ

ยุทธศาสตร์ที่ 4 : พัฒนาระบบการบริหารจัดการศิลปวัฒนธรรมที่นำไปต่อยอดสู่เศรษฐกิจสร้างสรรค์						
โครงการบริหารจัดการส่งเสริมศาสนา ศิลปวัฒนธรรม และภูมิปัญญาท้องถิ่น						
1. เอลิมพระเกียรติพระบาทสมเด็จพระเจ้าอยู่หัวรัชกาลที่ 9	50,000.00	50,000.00	-	-	-	ปรีญา
2. เอลิมพระชนมพรรษาสมเด็จพระเจ้าอยู่หัวรัชกาลที่ 10	130,000.00	-	-	-	130,000.00	ปรีญา
3. เอลิมพระชนมพรรษาสมเด็จพระนางเจ้าสุทิดา พัชรสุธาพิมลลักษณ พระบรมราชินี	50,000.00	-	-	50,000.00	-	ปรีญา
4. วารสารวัฒนธรรมและรายงานประจำปี 2562	70,000.00			35,000.00	70,000.00	ปรีญา/เบญจภาคี
5. ประกวดพานดอกไม้ไหว้ครู	22,000.00				22,000.00	เบญจภาคี
6. ประเพณีวันลอยกระทง ประจำปี 2562	135,000.00	135,000.00				เบญจภาคี
7. ประเพณีวันสงกรานต์ ประจำปี 2563	65,000.00		65,000.00			เบญจภาคี
8. สืบสานงานศิลปวัฒนธรรมท้องถิ่น	62,000.00		62,000.00			เบญจภาคี
9. น้อมรำลึกในหลวง ร.9	40,000.00	40,000.00				ปรีญา
10. ส่งเสริมคุณธรรม ตั่งจิตสวดมนต์	4,000.00	4,000.00				เบญจภาคี
โครงการสร้างเครือข่ายจัดกิจกรรมด้านวัฒนธรรมและภูมิปัญญาท้องถิ่น						
1. มหกรรมวัฒนธรรมท้องถิ่นร่วมสมัย	75,000.00		45,000.00		75,000.00	เบญจภาคี
2. เผยแพร่แลกเปลี่ยนศิลปวัฒนธรรมไทย	166,000.00		90,000.00	150,000.00	166,000.00	เบญจภาคี
3. เรียนรู้สืบสานศิลปวัฒนธรรมภูมิปัญญาท้องถิ่น	60,000.00		30,000.00	30,000.00		เบญจภาคี
โครงการบริหารจัดการศิลปวัฒนธรรมต่อยอดสู่เศรษฐกิจสร้างสรรค์						
1. พัฒนาเครือข่ายและกิจกรรมด้านศิลปวัฒนธรรมในประเทศและต่างประเทศ	150,000.00		90,000.00	150,000.00		เบญจภาคี
2. สร้างสรรค์ผลงานศิลปวัฒนธรรม	50,000.00		50,000.00			เบญจภาคี
3. ส่งเสริมวัฒนธรรมท้องถิ่นไทย สร้างสายใยชุมชน ประจำปีงบประมาณ 2563	40,000.00		30,000.00	40,000.00		เบญจภาคี

ภาคผนวก

รายงานผลการดำเนินงานโครงการตามแผนปฏิบัติการด้านทำนุบำรุงศิลปะและวัฒนธรรม งานศิลปวัฒนธรรม ประจำปีงบประมาณ 2562

การเบิกจ่ายงบประมาณทำนุบำรุงศิลปวัฒนธรรม โครงการตามวัตถุประสงค์ของแผนด้านทำนุบำรุงศิลปะและวัฒนธรรม กนผ.01

รายงานผลการดำเนินงานโครงการตามแผนปฏิบัติการด้านทำนุบำรุงศิลปและวัฒนธรรม งานศิลปวัฒนธรรม ประจำปีงบประมาณ 2562

ตัวชี้วัดความสำเร็จตามวัตถุประสงค์	โครงการ	วันที่	การดำเนินงานตามแผนงาน		งบประมาณ			ผลการดำเนินกิจกรรม	
			ดำเนินการสำเร็จ	ร้อยละ	อนุมัติ	ใช้จริง	ร้อยละ	คะแนน (เต็ม 5)	ค่าเฉลี่ย
<p>1. ร้อยละความสำเร็จของโครงการ/กิจกรรมตามแผนทำนุบำรุงศิลปวัฒนธรรมที่มีผลการดำเนินการบรรลุเป้าหมายตามเกณฑ์ที่กำหนด ไม่น้อยกว่าร้อยละ 80</p> <p>2. จำนวนเครือข่ายพันธมิตรที่มีความร่วมมือด้านศิลปวัฒนธรรมทั้งในและต่างประเทศ จำนวนไม่น้อยกว่า 1 เครือข่าย</p> <p>3. ร้อยละการเบิกจ่ายงบประมาณของโครงการทำนุบำรุงศิลปและวัฒนธรรม ไม่น้อยกว่าร้อยละ 80</p> <p>4. ร้อยละของโครงการเผยแพร่กิจกรรมหรือบริการด้านทำนุ</p>	1.โครงการประเพณีลอยกระทง (งบแผ่นดิน)	20-22 พ.ย.61	✓	100	109,585	109,585	100.00	4.60	92.00
	2.โครงการประเพณีลอยกระทง (งบรายได้)	20-22 พ.ย.61	✓	100	10,000	10,000	100.00	4.60	92.00
	3.โครงการประเพณีสงกรานต์	10 เม.ย.62	✓	100	20,000	20,000	100.00	4.73	94.60
	4.โครงการเฉลิมพระเกียรติพระบาทสมเด็จพระเจ้าอยู่รัชกาลที่ 9 (งบแผ่นดิน)	5 ธ.ค. 62	✓	100	18,000	17,990	99.94	4.58	91.60
	5.กิจกรรมเฉลิมพระชนมพรรษาสมเด็จพระเจ้าอยู่หัวมหาวชิราลงกรณ บดินทรเทพยวรางกูร	26 ก.ค.62	✓	100	50,000	50,000	100.00	4.75	95.00
	6.โครงการน้อมรำลึกในพระมหากรุณาธิคุณพระบาทสมเด็จพระปรมินทรมหาภูมิพลอดุลยเดช	12 ต.ค. 62	✓	100	18,000	17,999	99.99	4.59	91.80
	7.กิจกรรมเฉลิมพระเกียรติสมเด็จพระนางเจ้านางสิริกิติ์ พระบรมราชินีนาถ	6 ส.ค. 62	✓	100	18,000	18,000	100.00	4.80	96.00
	8.โครงการสืบสานศิลปวัฒนธรรม	3 เม.ย. 62	✓	100	61,000	61,000	100.00	4.75	95.00
	9.โครงการประกวดพานดอกไม้ไหว้ครู	25 ก.ค. 62	✓	100	12,000	12,000	100.00	4.60	92.00

ตัวชี้วัดความสำเร็จตามวัตถุประสงค์	โครงการ	วันที่	การดำเนินงานตามแผนงาน		งบประมาณ			ผลการดำเนินงาน	
			ดำเนินการสำเร็จ	ร้อยละ	อนุมัติ	ใช้จริง	ร้อยละ	คะแนน (เต็ม 5)	ค่าเฉลี่ย
บำรุงศิลปวัฒนธรรมต่อสาธารณชนที่ดำเนินการตามแผน ต่อโครงการเผยแพร่กิจกรรมหรือบริการด้านทำนุบำรุงศิลปวัฒนธรรมต่อสาธารณชนที่บรรจุในแผน	10.โครงการพัฒนาเครือข่ายกิจกรรมด้านศิลปวัฒนธรรมในประเทศ และต่างประเทศ	5-6 ก.ค. 60	✓	100	29,997.12	29,997.12	100.00	4.67	93.50
	11.โครงการเผยแพร่แลกเปลี่ยนศิลปวัฒนธรรมไทย	4-5 ก.ค. 60	✓	100	140,000	138,910	99.22	4.77	95.50
	12.โครงการวารสารวัฒนธรรมท้องถิ่น	31 ก.ค. 60	✓	100	7,000	7,000	100.00	4.80	96.00
	13.โครงการสร้างสรรค์ผลงานศิลปวัฒนธรรม	ก.ค.-ส.ค. 62	✓	100	56,000	56,000	100.00	4.75	95.00
	14.โครงการงานบริหารสำนักงาน (งบรายได้)	ต.ค. 61 – ก.ย. 62	✓	100	145,417.88	145,417	0.88	5.00	99.99
						695,000	693,898	99.84	

การเบิกจ่ายงบประมาณทำนุบำรุงศิลปวัฒนธรรม โครงการตามวัตถุประสงค์ของแผนด้านทำนุบำรุงศิลปะและวัฒนธรรม

ผลการดำเนินงาน ผลการเบิกจ่ายงบประมาณของโครงการทำนุบำรุงศิลปะและวัฒนธรรม ตั้งเบิกงบประมาณแผ่นดิน 544,988 บาท (ห้าแสนสี่หมื่นสี่พันเก้าร้อยแปดสิบแปดบาทถ้วน) จากงบประมาณที่ได้รับการจัดสรร 545,000 บาท (ห้าแสนสี่หมื่นห้าพันบาทถ้วน) คิดเป็นร้อยละ 100.00 บรรลุเป้าหมาย ตั้งเบิกงบประมาณรายได้ 148,910 (หนึ่งแสนห้าหมื่นบาทถ้วน) จากงบประมาณที่ได้รับการจัดสรร 150,000 บาท (หนึ่งแสนห้าหมื่นบาทถ้วน) คิดเป็นร้อยละ 99.27 นอกจากนี้ ในการดำเนินงานระหว่างปีได้มีการนำผลการประเมินจากโครงการ/กิจกรรมต่างที่ได้ดำเนินการไปแล้วมาใช้ในการปรับปรุงการดำเนินงานโครงการอื่น ๆ ให้สอดคล้องและตรงกับสถานการณ์ในปัจจุบัน

รายละเอียดการเบิกจ่ายงบประมาณ	จัดสรร	ตั้งเบิก	คงเหลือ	ร้อยละ
งบประมาณแผ่นดิน	545,000.00	544,988.00	12.00	100.00
งบประมาณรายได้	150,000.00	148,910.00	1,090.00	99.27
รวมงบประมาณทั้งสิ้น	<u>695,000.00</u>	<u>693,898.00</u>	<u>1,102.00</u>	<u>99.84</u>

สรุปผลการดำเนินงานตามแผนตามตัวบ่งชี้ของแผนทำนุบำรุงศิลปะและวัฒนธรรม ประจำปี 2562 มีโครงการสำเร็จครบทุกโครงการ จำนวน 14 โครงการมีการดำเนินการคิดเป็นร้อยละ 100 ของโครงการตามแผน มีการเบิกจ่ายงบประมาณทำนุบำรุงศิลปะและวัฒนธรรมโครงการตามแผนด้านทำนุบำรุงศิลปะและวัฒนธรรม ใช้จ่ายงบประมาณ 695,000 บาท คิดเป็นร้อยละ 99.84 จากงบประมาณที่ตั้งไว้ 695,898 บาท