



มหาวิทยาลัยราชภัฏวไลยอลงกรณ์ ในพระบรมราชูปถัมภ์

# แผนปฏิบัติการ

ประจำปีงบประมาณ พ.ศ. ๒๕๖๒

งานศิลปวัฒนธรรม กองพัฒนานักศึกษา

มหาวิทยาลัยราชภัฏวไลยอลงกรณ์ ในพระบรมราชูปถัมภ์ จังหวัดปทุมธานี



แผนปฏิบัติการ  
ประจำปีงบประมาณ พ.ศ. 2562

งานศิลปวัฒนธรรม กองพัฒนานักศึกษา  
มหาวิทยาลัยราชภัฏวไลยอลงกรณ์ ในพระบรมราชูปถัมภ์ จังหวัดปทุมธานี

## คำนำ

แผนปฏิบัติการงานศิลปวัฒนธรรม กองพัฒนานักศึกษา มหาวิทยาลัยราชภัฏวไลยอลงกรณ์ ในพระบรมราชูปถัมภ์ ประจำปี พ.ศ. 2562 ฉบับนี้ จัดทำขึ้น ภายใต้นโยบายสภามหาวิทยาลัยมหาวิทยาลัยราชภัฏวไลยอลงกรณ์ ในพระบรมราชูปถัมภ์ พ.ศ. 2562-2564 แผนกลยุทธ์มหาวิทยาลัยราชภัฏวไลยอลงกรณ์ ในพระบรมราชูปถัมภ์ ในพระบรมราชูปถัมภ์ พ.ศ. 2561 ที่เน้นกระบวนการมีส่วนร่วมทุกภาคส่วน ซึ่งประกอบด้วยคณะกรรมการสภามหาวิทยาลัยราชภัฏวไลยอลงกรณ์ คณะกรรมการบริหารมหาวิทยาลัย คณะกรรมการด้านทำนุบำรุงศิลปวัฒนธรรม บุคลากร นักศึกษา และความคิดเห็นของผู้มีส่วนได้ส่วนเสียต่อมหาวิทยาลัย จึงได้กำหนด วิสัยทัศน์ พันธกิจ เป้าประสงค์ โครงการ กิจกรรม ตัวชี้วัดความสำเร็จ ภายใต้สภาพแวดล้อมปัจจัยภายในและปัจจัยภายนอกที่ส่งผลกระทบต่อมหาวิทยาลัย เพื่อให้เกิดผลสำเร็จอย่างเป็นรูปธรรมตามเป้าหมายที่ได้ร่วมกันกำหนดไว้

แผนปฏิบัติการงานศิลปวัฒนธรรม กองพัฒนานักศึกษา ประจำปีงบประมาณ พ.ศ. 2562 นี้ จัดทำขึ้นเพื่อเป็นเครื่องมือในการดำเนินโครงการของงานศิลปวัฒนธรรม กองพัฒนานักศึกษา ให้ดำเนินไปอย่างมีประสิทธิภาพสอดคล้องกับแผนปฏิบัติการของมหาวิทยาลัยราชภัฏวไลยอลงกรณ์ ในพระบรมราชูปถัมภ์ และแผนกลยุทธ์ของมหาวิทยาลัยราชภัฏวไลยอลงกรณ์ ในพระบรมราชูปถัมภ์ อย่างมีเป้าหมายและมีทิศทาง ตลอดจนเป็นเครื่องมือในการกำกับติดตามการดำเนินงานของงานศิลปวัฒนธรรม กองพัฒนานักศึกษา

ในปีงบประมาณ พ.ศ. 2562 งานศิลปวัฒนธรรม กองพัฒนานักศึกษา ได้จัดตั้งแผนงานโครงการต่าง ๆ ในการสนับสนุนการดำเนินการทำนุบำรุงศิลปวัฒนธรรม บริการนักศึกษาภายใต้แผนปฏิบัติการ ของมหาวิทยาลัย การจัดทำครั้งนี้ขอขอบคุณบุคลากรทุกภาคส่วนที่มีส่วนร่วมในการดำเนินการจัดทำแผนปฏิบัติการกองพัฒนานักศึกษา ประจำปีงบประมาณ พ.ศ. 2562 สำเร็จลุล่วงด้วยดีและขับเคลื่อนให้บรรลุเป้าประสงค์ตามที่วางไว้

(ผู้ช่วยศาสตราจารย์อาทิมา แป้นัญญานนท์)

ผู้ช่วยอธิการบดี

## สารบัญ

	หน้า
<b>ส่วนที่ 1 ข้อมูลทั่วไป</b>	
ความเป็นมา	5
ปรัชญา วิสัยทัศน์ พันธกิจ	5
เป้าประสงค์ ยุทธศาสตร์	6
แผนปฏิบัติการราชการงานศิลปวัฒนธรรม	7
ประวัติ/ความเป็นมา	7
ปรัชญา วิสัยทัศน์ พันธกิจ เป้าประสงค์	8
นโยบายในการดำเนินงานของงานศิลปวัฒนธรรม	9
โครงสร้างงานกองพัฒนานักศึกษา	10
บุคลากรกองพัฒนานักศึกษา	11
สรุปผลการประเมินแผนปฏิบัติการด้านทำนุบำรุงศิลปะและวัฒนธรรม งานศิลปวัฒนธรรม ประจำปี 2561	12
เป้าประสงค์และตัวชี้วัดความสำเร็จของแผนปฏิบัติการ ปีงบประมาณ 2562	14
ความเชื่อมโยง ความสอดคล้องกับนโยบายรัฐบาล และแผนปฏิบัติการมหาวิทยาลัยราชภัฏวไลยอลงกรณ์	15
ความเชื่อมโยงนโยบายสภามหาวิทยาลัยกับแผนปฏิบัติการมหาวิทยาลัย	16
<b>ส่วนที่ 2 โครงการ/กิจกรรม งบประมาณ</b>	
แผนงานที่ 4 การส่งเสริมศาสนา ศิลปวัฒนธรรม รณรงค์ สร้างจิตสำนึกทางวัฒนธรรมการเรียนรู้	22
แผนงานที่ 5 การพัฒนาระบบการบริหารจัดการ	27
สรุปงบประมาณจำแนกตามโครงการ กิจกรรม ประจำปีงบประมาณ พ.ศ.2562	30

## สารบัญ (ต่อ)

### หน้า

### ส่วนที่ 3 แผนดำเนินโครงการ แผนการใช้จ่ายงบประมาณ

โครงการบริหารจัดการงานส่งเสริมศาสนาทำนุบำรุงศิลปะและวัฒนธรรมและภูมิปัญญาท้องถิ่น	37
โครงการสร้างเครือข่ายจัดกิจกรรมศิลปวัฒนธรรมและภูมิปัญญาท้องถิ่นในประเทศหรือต่างประเทศที่ได้รับการเผยแพร่ในระดับชาติหรือนานาชาติ	38
โครงการบริหารจัดการศิลปวัฒนธรรมที่นำไปต่อยอดสู่เศรษฐกิจสร้างสรรค์	39
<b>ภาคผนวก</b>	40

# ส่วนที่ 1 ข้อมูลทั่วไป

## แผนปฏิบัติการมหาวิทยาลัยราชภัฏวไลยอลงกรณ์ ในพระบรมราชูปถัมภ์ ประจำปีงบประมาณ พ.ศ.2562

### ปรัชญา

วิชาการเด่น เน้นคุณธรรม นำท้องถิ่นพัฒนา ก้าวหน้าด้านเทคโนโลยี

### ปณิธาน

เสริมพลัง สร้างความเข้มแข็ง และมั่งคั่งของชุมชน

### อัตลักษณ์

บัณฑิตจิตอาสา พัฒนาท้องถิ่น

### วิสัยทัศน์

มหาวิทยาลัยต้นแบบแห่งการผลิตครู พัฒนาศักยภาพมนุษย์ โดยยึดหลักปรัชญาของเศรษฐกิจพอเพียง และสร้างนวัตกรรม เพื่อพัฒนาท้องถิ่นให้มั่นคง มั่งคั่ง ยั่งยืน

### พันธกิจ

1. ยกระดับการผลิตครูและพัฒนาศักยภาพมนุษย์โดยกระบวนการจัดการเรียนรู้เชิงผลิตภาพ (Productive Learning) สร้างเครือข่ายความร่วมมือตามรูปแบบ ประชากรรัฐเพื่อพัฒนาท้องถิ่น โดยยึดหลักปรัชญาของเศรษฐกิจพอเพียง
2. พัฒนาการวิจัยและนวัตกรรมเพื่อตอบสนองต่อการแก้ไขปัญหาของท้องถิ่น และเป็นต้นแบบที่สามารถนำไปใช้ประโยชน์ในการพัฒนาคุณภาพชีวิต และความเข้มแข็งของท้องถิ่น
3. ประสานความร่วมมือระหว่างมหาวิทยาลัยและผู้มีส่วนได้ส่วนเสีย เพื่อพัฒนางานพันธกิจสัมพันธ์และถ่ายทอด เผยแพร่โครงการอันเนื่องมาจากพระราชดำริ เพื่อขยายผลการปฏิบัติไปสู่ประชาชนในท้องถิ่นอย่างเป็นรูปธรรม
4. ส่งเสริมศาสนา ศิลปวัฒนธรรม รณรงค์สร้างจิตสำนึกทางวัฒนธรรมและการเรียนรู้ต่างวัฒนธรรม อนุรักษ์ฟื้นฟูและเผยแพร่มรดกทางวัฒนธรรม พัฒนาระบบ การบริหารจัดการศิลปวัฒนธรรมที่นำไปต่อยอดสู่เศรษฐกิจสร้างสรรค์

5. พัฒนาระบบการบริหารจัดการที่เป็นเลิศ มีธรรมาภิบาลเพื่อเป็นต้นแบบของการพัฒนามหาวิทยาลัยอย่างยั่งยืน

### เป้าประสงค์

1. บัณฑิตมีคุณภาพมาตรฐาน มีทักษะในการคิดวิเคราะห์และการเรียนรู้ตลอดชีวิต มีศักยภาพสอดคล้องกับการพัฒนาประเทศ
2. วิจัยและนวัตกรรมสามารถแก้ไขปัญหาหรือเสริมสร้างความเข้มแข็งของท้องถิ่นเพื่อความมั่นคง มั่งคั่ง ยั่งยืนของประเทศ
3. ประชาชนสามารถดำรงชีวิตโดยใช้หลักปรัชญาของเศรษฐกิจพอเพียง เศรษฐกิจชุมชนเข้มแข็งประชาชนมีความสุข และมีรายได้เพิ่มขึ้น
4. บัณฑิต และผู้มีส่วนได้เสียมีคุณธรรม ศีลธรรม จริยธรรม จิตสำนึกที่ดีต่อสังคมโดยรวม รักษามรดกทางวัฒนธรรมและเข้าใจในสังคมพหุวัฒนธรรม
5. มหาวิทยาลัยมีคุณภาพ มาตรฐาน โปร่งใส และธรรมาภิบาลตอบสนองต่อความต้องการประเทศ และเป็นที่ยอมรับต่อประชาชน

### ยุทธศาสตร์

1. การผลิตบัณฑิตโดยกระบวนการจัดการเรียนรู้เชิงผลิตภาพ (Productive Learning) สร้างเครือข่ายความร่วมมือตามรูปแบบประชารัฐเพื่อพัฒนาท้องถิ่นในการพัฒนาท้องถิ่น โดยยึดหลักปรัชญาของเศรษฐกิจพอเพียง
2. การวิจัยและนวัตกรรมเพื่อตอบสนองต่อการแก้ไขปัญหาของท้องถิ่น
3. การพัฒนางานพันธกิจสัมพันธ์และถ่ายทอด เผยแพร่โครงการอันเนื่องมาจากพระราชดำริ
4. การส่งเสริมศาสนา ศิลปวัฒนธรรม อนุรักษ์สร้างจิตสำนึกทางวัฒนธรรมและการเรียนรู้ต่างวัฒนธรรม อนุรักษ์ฟื้นฟูและเผยแพร่มรดกทางวัฒนธรรม พัฒนาระบบการบริหารจัดการศิลปวัฒนธรรม
5. การพัฒนาระบบการบริหารจัดการที่เป็นเลิศ มีธรรมาภิบาล

**แผนปฏิบัติการราชการงานศิลปวัฒนธรรม**  
**ประจำปีงบประมาณ พ.ศ. 2562**  
**มหาวิทยาลัยราชภัฏวไลยอลงกรณ์ ในพระบรมราชูปถัมภ์ จังหวัดปทุมธานี**

**ประวัติ/ความเป็นมา**

งานศิลปวัฒนธรรมเดิมเป็นหน่วยประเคราะห์ ของวิทยาลัยครูเพชรบุรีวิทยาเขตคลองหลวง ทำหน้าที่อนุรักษ์ ส่งเสริมเผยแพร่วัฒนธรรมท้องถิ่นและวัฒนธรรมชาติ ต่อมา พ.ศ.2521 มีพระราชบัญญัติ สภาวัฒนธรรม กระทรวงศึกษาธิการกำหนดให้มีศูนย์วัฒนธรรมประจำจังหวัดทุกจังหวัด ถ้าจังหวัดใดมีวิทยาลัยครูให้สำนักวัฒนธรรม ตั้งอยู่ในวิทยาลัยครู ถ้าไม่มีวิทยาลัยครูให้สำนักวัฒนธรรมตั้งอยู่ที่วิทยาลัยพลศึกษาหรือโรงเรียนประจำจังหวัด

ในขณะเดียวกันมีการจัดตั้งสำนักวัฒนธรรม ซึ่งเป็นหน่วยงานหนึ่งในวิทยาลัยครูขึ้น ทำหน้าที่ ตามภารกิจหลักของสถาบันอุดมศึกษา โดยทำหน้าที่ทำนุบำรุง ศิลปวัฒนธรรม

พ.ศ.2538 เปลี่ยนจากศูนย์วัฒนธรรมเป็นสำนักศิลปวัฒนธรรม ตามพระราชบัญญัติสถาบันราชภัฏ

พ.ศ.2545 พระบาทสมเด็จพระเจ้าอยู่หัวพระราชทานพระบรมราชอนุญาต ให้เปลี่ยนชื่อสถาบันราชภัฏเพชรบุรีวิทยาเขตคลองหลวงเป็น “สถาบันราชภัฏวไลยอลงกรณ์ ในพระบรมราชูปถัมภ์” สำนักศิลปวัฒนธรรม เป็นหน่วยงานหนึ่งในสถาบัน

15 มิถุนายน 2547 ยกฐานะเป็นมหาวิทยาลัยราชภัฏวไลยอลงกรณ์ สำนักศิลปวัฒนธรรม เป็นหน่วยงานหนึ่งในมหาวิทยาลัย นอกจากนั้นสำนักศิลปวัฒนธรรม ยังทำหน้าที่เป็นสำนักวัฒนธรรม จังหวัดปทุมธานี และหน่วยอนุรักษ์สิ่งแวดล้อมทางศิลปกรรมท้องถิ่นจังหวัดปทุมธานีด้วย

3 สิงหาคม พ.ศ.2560 มหาวิทยาลัยได้มีประกาศ เรื่อง การแบ่งส่วนราชการเป็นงานภายในมหาวิทยาลัยราชภัฏวไลยอลงกรณ์ ในพระบรมราชูปถัมภ์ จังหวัดปทุมธานี พ.ศ.2560 สำนักศิลปวัฒนธรรม ปรับเปลี่ยนโครงสร้าง ได้หน่วยงานอยู่ที่ กองพัฒนานักศึกษา และเปลี่ยนจากสำนักศิลปวัฒนธรรม เป็นงานศิลปวัฒนธรรม

ปัจจุบัน งานศิลปวัฒนธรรม เป็นหน่วยงานหนึ่งในสำนักงานอธิการบดี มหาวิทยาลัยราชภัฏ วไลยอลงกรณ์ ในพระบรมราชูปถัมภ์



### ปรัชญา

“สืบสานวัฒนธรรม นำภูมิปัญญา รักษาความเป็นไทย”

### ปณิธาน

“เป็นองค์กรที่มุ่งส่งเสริมคุณธรรมจริยธรรมสร้างจิตสำนึกในความเป็นไทยให้เกิดการดำรงรักษาวัฒนธรรมท้องถิ่นวัฒนธรรมชาติและเผยแพร่สู่ประชาคม”

### อัตลักษณ์

“บัณฑิตจิตอาสา พัฒนาท้องถิ่น”

### วิสัยทัศน์

“เป็นองค์กรที่มุ่งสร้างจิตสำนึกความเป็นไทย อนุรักษ์ สืบสาน ส่งเสริม และเผยแพร่ศิลปวัฒนธรรมภูมิปัญญาท้องถิ่น วัฒนธรรมของชาติ สู่ประชาคมตามวิถีไทย”

### พันธกิจ

1. อนุรักษ์ สืบสาน ส่งเสริม และเผยแพร่ศิลปวัฒนธรรม
2. สร้างจิตสำนึกความเป็นไทยในการทำนุบำรุงศิลปวัฒนธรรมภูมิปัญญาท้องถิ่นและวัฒนธรรมชาติ
3. พัฒนาหอวัฒนธรรมเป็นแหล่งเรียนรู้ด้านศิลปวัฒนธรรมภูมิปัญญาท้องถิ่นและวัฒนธรรมชาติ
4. สร้างเครือข่ายและเผยแพร่ศิลปวัฒนธรรมทั้งภายในและภายนอกมหาวิทยาลัยฯ

### เป้าประสงค์

1. บัณฑิต และผู้มีส่วนได้ส่วนเสียมีคุณธรรม ศีลธรรม จริยธรรม จิตสำนึกที่ดีต่อสังคมโดยรวมรักษามรดกทางวัฒนธรรมและเข้าใจในสังคมพหุวัฒนธรรม
2. มีการบริหารจัดการที่มีประสิทธิภาพตามหลักธรรมาภิบาล
3. แหล่งเรียนรู้ทางด้านศิลปวัฒนธรรมภูมิปัญญาท้องถิ่น วัฒนธรรมชาติ ที่ได้รับการยอมรับทั้งภายในและภายนอกมหาวิทยาลัยฯ
4. มีเครือข่ายความร่วมมือด้านศิลปวัฒนธรรมภูมิปัญญาท้องถิ่น วัฒนธรรมชาติ ในระดับท้องถิ่น ระดับชาติ และระดับสากล
5. อนุรักษ์ สืบสาน ส่งเสริม และเผยแพร่ศิลปวัฒนธรรมภูมิปัญญาท้องถิ่น วัฒนธรรมของชาติ สู่ประชาคมตามวิถีไทย

### นโยบายในการดำเนินงานของงานศิลปวัฒนธรรม

1. สร้างจิตสำนึกในการอนุรักษ์ สืบสาน ศิลปวัฒนธรรมภูมิปัญญาท้องถิ่นและวัฒนธรรมชาติ
2. ส่งเสริมการเผยแพร่ศิลปวัฒนธรรมท้องถิ่นและวัฒนธรรมชาติสู่ประชาคม
3. หอวัฒนธรรมเป็นแหล่งเรียนรู้ด้านศิลปวัฒนธรรมภูมิปัญญาท้องถิ่นและวัฒนธรรมชาติ
4. สร้างเครือข่ายและเผยแพร่ศิลปวัฒนธรรมทั้งภายในและภายนอกมหาวิทยาลัยฯ

### ยุทธศาสตร์ที่ 4 การส่งเสริมศาสนา ศิลปวัฒนธรรม รณรงค์ สร้างจิตสำนึกทางวัฒนธรรมการเรียนรู้ต่างวัฒนธรรม อนุรักษ์ ฟื้นฟู และเผยแพร่มรดกทางวัฒนธรรม พัฒนาระบบการบริหารจัดการศิลปวัฒนธรรมที่นำไปต่อยอดสู่เศรษฐกิจสร้างสรรค์

#### กลยุทธ์

1. บริหารจัดการงานส่งเสริมศาสนา ทำนุบำรุงศิลปะและวัฒนธรรม ทั้งการอนุรักษ์ ฟื้นฟู สืบสาน เผยแพร่วัฒนธรรมไทย
2. สร้างเครือข่ายหรือแลกเปลี่ยน ด้านศิลปวัฒนธรรมและภูมิปัญญาท้องถิ่นในระดับท้องถิ่นและระดับนานาชาติ
3. พัฒนาระบบกลไกการบริหารจัดการศิลปวัฒนธรรมที่นำไปต่อยอดสู่เศรษฐกิจสร้างสรรค์

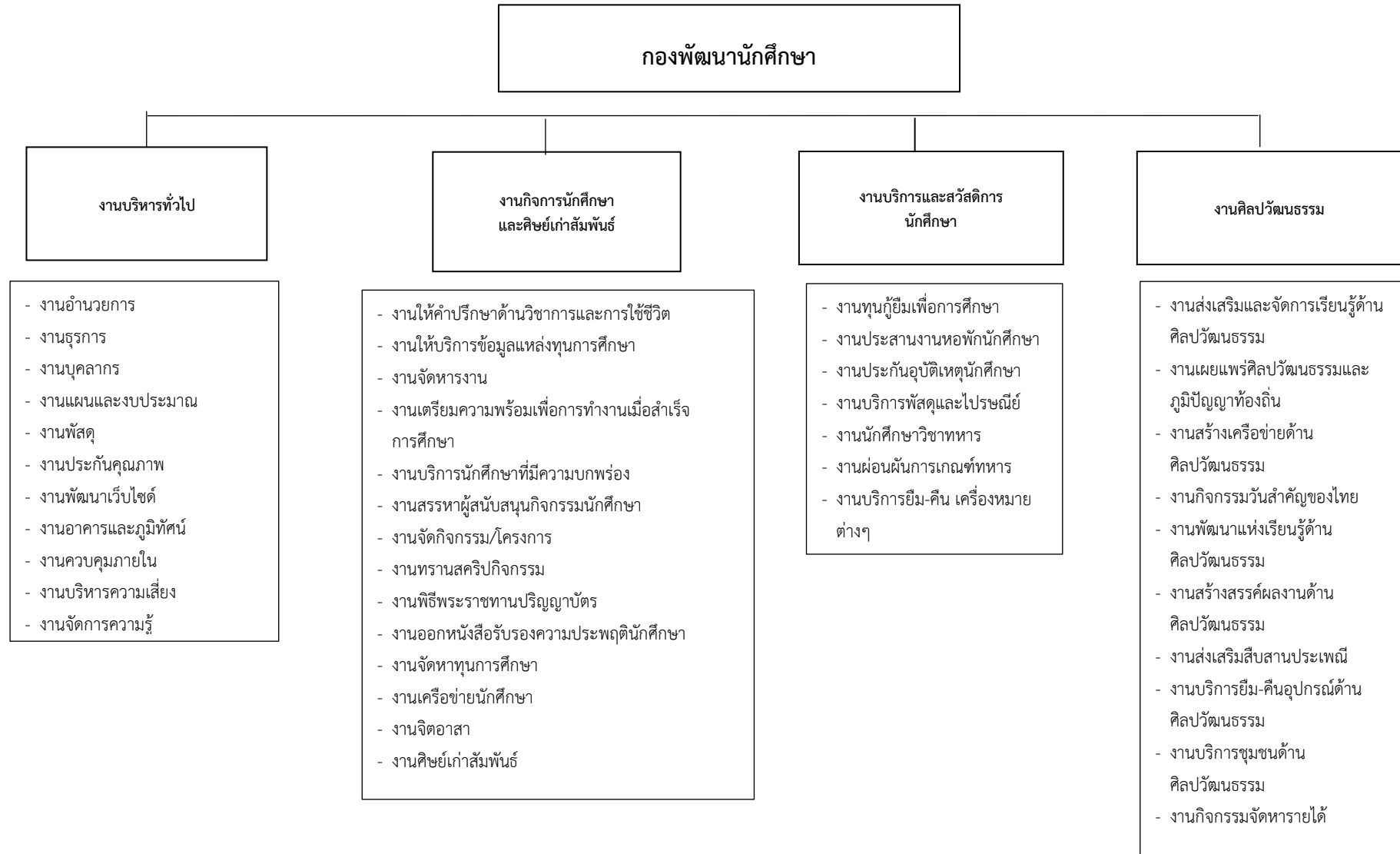
#### ประเด็นยุทธศาสตร์

1. การทำนุบำรุง เผยแพร่ สืบสาน ศิลปวัฒนธรรมของท้องถิ่น และของชาติ
2. เน้นกิจกรรมทางประเพณีและวัฒนธรรม บูรณาการ ศิลปะและวัฒนธรรมของท้องถิ่นและของชาติ
3. เน้นกิจกรรมและพฤติกรรมของนักศึกษาให้เข้ากับการเรียนการสอน
4. เผยแพร่วัฒนธรรมไทยสู่สากล โดยมีเครือข่าย หน่วยงานในท้องถิ่นหรือในระดับชาติ และอาเซียน
5. เน้นกิจกรรมเผยแพร่ทางศาสนา

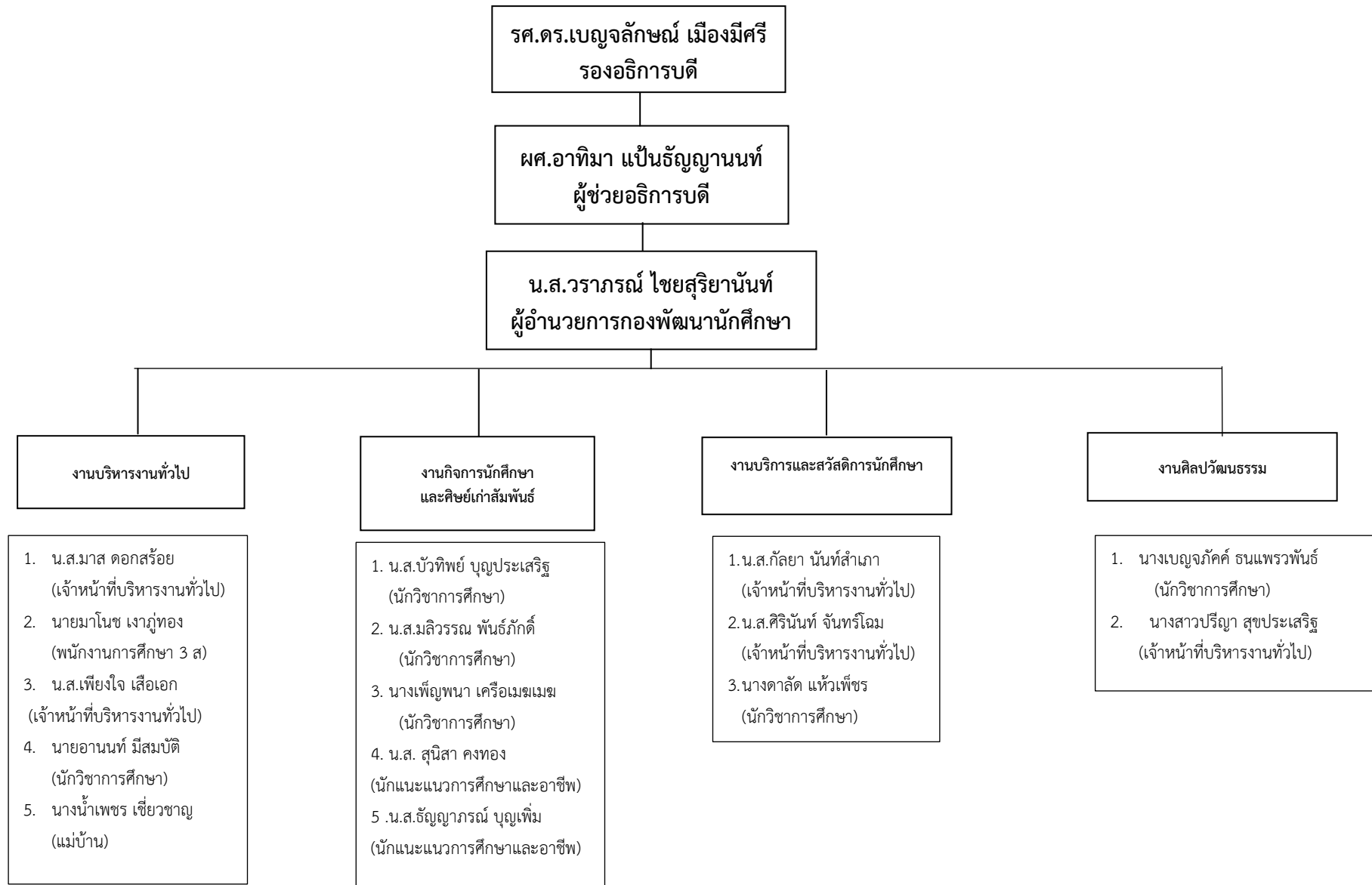
#### กลยุทธ์การพัฒนางานศิลปวัฒนธรรม

รายงานจำนวนกิจกรรมที่มีการพัฒนา และสร้างมาตรฐานที่แสดงถึงรากเหง้าของศิลปวัฒนธรรมในการอนุรักษ์ พัฒนา และจรรโลง ศิลปวัฒนธรรมในสิ่งที่สังคมอาจมีรายงานผลการประเมินกิจกรรมเพิ่มเติม

## โครงสร้างงานกองพัฒนานักศึกษา



## บุคลากรกองพัฒนานักศึกษา



## สรุปผลการประเมินแผนปฏิบัติการด้านทำนุบำรุงศิลปะและวัฒนธรรม งานศิลปวัฒนธรรม ประจำปี 2561

ตัวชี้วัดความสำเร็จตามวัตถุประสงค์	โครงการ	วันที่	การดำเนินงานตามแผนงาน		งบประมาณ		
			อยู่ระหว่างดำเนินการสำเร็จ	ร้อยละ	อนุมัติ	ใช้จริง	ร้อยละ
1. ร้อยละความสำเร็จของโครงการแผนทำนุบำรุงศิลปะและวัฒนธรรมที่มีผลการดำเนินการบรรลุตามเกณฑ์ที่กำหนด ไม่น้อยกว่าร้อยละ 80 2. ร้อยละการเบิกจ่ายงบประมาณของโครงการทำนุบำรุงศิลปวัฒนธรรมไม่น้อยกว่าร้อยละ 80 3. มีการเผยแพร่กิจกรรมหรือบริการด้านทำนุบำรุงศิลปะและวัฒนธรรมต่อสาธารณชน ไม่น้อยกว่า 1 กิจกรรม	1.โครงการสืบสานประเพณีวันลอยกระทง ประจำปี 2560	20-22 พ.ย. 60	✓	100	145,000	145,000	100
	2.โครงการวันพ่อแห่งชาติ ประจำปี 2560	1-5 ธ.ค. 60	✓	100	35,000	35,000	100
	3.โครงการงามอย่างไทยวไลยอลงกรณ์	14 ก.พ. 61	✓	100	20,000	18,630	93.15
	4.โครงการวารสารศิลปวัฒนธรรมท้องถิ่น	27 ก.พ. 61	✓	100	650,000	65,000	100
	5.โครงการเผยแพร่แลกเปลี่ยนศิลปวัฒนธรรมระหว่างประเทศไทย - กัมพูชา	14-18 ก.ย. 61	✓	100	180,000	180,000	100
	6.โครงการสืบสานประเพณีสงกรานต์ “ถนนข้าวแช่” จ.ปทุมธานี	11 เม.ย 61	✓	100	35,000	35,000	100
	7.โครงการวันเจ้าฟ้า	4-5 ก.พ. 61	✓	100	20,000	20,000	95.45
	8.โครงการแห่เทียนจำนำพรรษา	28 ก.ค. 61	✓	100	42,780	42,780	100
	9.โครงการวันเฉลิมพระชนมพรรษา ร.10	26 ก.ค. 61	✓	100	50,000	50,000	100
	10.โครงการส่งเสริมคุณธรรม จริยธรรม	30-31ก.ค. 61	✓	100	31,000	31,000	100
	11.โครงการวันแม่แห่งชาติ	11-12 ส.ค. 61	✓	100	97,810	96,250	98.41
	12.โครงการพัฒนาเครือข่ายทางวัฒนธรรม	14 ส.ค. 61	✓	100	60,000	60,000	100
	13.โครงการศึกษาดูงานด้านศิลปวัฒนธรรม	14 ส.ค. 61	✓	100	45,000	45,000	100
	14.โครงการงานบริหารสำนักงาน	ต.ค. 58 – ก.ย. 61	✓	100	120,000	120,000	100
					785,000	779,111	99.24

งานด้านทำนุบำรุงศิลปะและวัฒนธรรมเพื่อให้เกิดการพัฒนาคุณภาพการดำเนินงานด้านศิลปะและวัฒนธรรมอย่างต่อเนื่องทุกปี ดังนี้

### 1. การปรับปรุงแผนปฏิบัติการประจำปี

ปีงบประมาณ 2561 งานศิลปวัฒนธรรม นำผลการประเมินและข้อเสนอแนะที่ได้จากการดำเนินงานแต่ละโครงการในปีงบประมาณ 2560 มาจัดทำแผนปฏิบัติการและกิจกรรม/โครงการด้านศิลปะและวัฒนธรรม ประจำปีงบประมาณ 2561 โดยผลประเมินในปีที่ผ่านมา พบว่างบประมาณในการดำเนินงานไม่เพียงพอ และการจัดกิจกรรมไม่ครอบคลุมทุกคณะ มีบางกิจกรรมที่จัดซ้ำซ้อนกับคณะ ดังนั้น ในปีแผนปฏิบัติการประจำปีงบประมาณ 2561 จึงได้จัดสรรงบประมาณในการดำเนินงานในปีงบประมาณให้เพิ่มขึ้น เช่น โครงการวันลอยกระทง ในปี 2560 ใช้งบประมาณ จำนวน 135,000 บาท ได้ปรับเพิ่มงบประมาณเป็น 145,000 บาท โดยได้รับงบประมาณรายได้ในการจัดกิจกรรม รวมถึงได้มีการวางแผนโครงการ/กิจกรรมให้มีความครอบคลุมทุกคณะและลดกิจกรรมที่จัดซ้ำซ้อนกับคณะ

งานศิลปวัฒนธรรมได้มีการปรับปรุงแผนการจัดโครงการให้มีความเหมาะสมสอดคล้องกับเหตุการณ์ปัจจุบัน เช่น โครงการลอยกระทงประจำปี 2560 ใช้งบประมาณในการดำเนินงาน 135,000 บาท ได้นำผลการประเมินมาปรับปรุงแผนการดำเนินงาน ได้เพิ่มงบประมาณมากกว่าปี 2561 งบประมาณในการดำเนินงาน 145,000 บาท และเปลี่ยนแปลงงบประมาณแผ่นดินที่ไม่สามารถเบิกจ่ายได้ จึงปรับปรุงแผนงบประมาณบางส่วนมาใช้ในงบรายได้ และปรับเปลี่ยนสถานที่จัดงานให้มีขนาดใหญ่ขึ้น ระยะเวลาการจัดงานเพิ่มจาก 1 วัน เป็นใช้ระยะเวลาจัดกิจกรรม 3 วัน และการประกวดมีความหลากหลาย เพิ่มรางวัลในการประกวด มีการจัดสรรงบประมาณให้มากกว่าเดิมและปรับปรุงโครงการ/กิจกรรม ให้ครอบคลุมและลดกิจกรรมที่ซ้ำซ้อนกับคณะและหน่วยงานอื่นๆ

### 2. การปรับปรุงด้านสถานที่การจัดกิจกรรม/โครงการ

โครงการวันเฉลิมพระชนมพรรษาสมเด็จพระเจ้าอยู่หัวมหาวชิราลงกรณ บดินทรเทพยวรางกูร ใช้สถานที่ ณ บริเวณเรือนไทย มีการจัดสายตักบาตรพระข้าวสารอาหารแห้ง จำนวน 7 สาย ซึ่งจำนวนคนตักบาตรจำนวนมาก ทำให้การตักบาตรใช้เวลาค่อนข้างมาก พระที่บิณฑบาตมาจาก 5 วัดในจังหวัดปทุมธานี ทำให้พระแต่ละวัดไม่ทราบสายของท่าน จึงทำให้ไม่เป็นระบบ นักเรียนโรงเรียนสาธิตไม่ทันเข้าเรียน จึงนำผลของงานวันที่ 26 กรกฎาคม 2561 มาปรับปรุงการดำเนินงานโครงการวันแม่แห่งชาติ ซึ่งจัดขึ้นในวันที่ 5 สิงหาคม 2561 ณ บริเวณหอประชุมวไลยอลงกรณ์ฯ มีการประชุมเตรียมงานซึ่งเอาข้อเสนอแนะมาปรับปรุง มีการแบ่งหน้าที่ความรับผิดชอบแต่จะส่วนงาน และมีเจ้าหน้าที่ นักศึกษาที่ได้รับมอบหมายประจำหน้าที่ งานบรรลุตามเป้าหมายที่ตั้งไว้

## แผนปฏิบัติการราชการงานศิลปวัฒนธรรม

มหาวิทยาลัยราชภัฏวไลยอลงกรณ์ ในพระบรมราชูปถัมภ์ (พ.ศ. 2560 – 2564) และแผนปฏิบัติการประจำปี พ.ศ. 2562 ประกอบด้วย

### ประเด็นยุทธศาสตร์ที่ 4

การส่งเสริมศาสนา ศิลปวัฒนธรรม รณรงศ์ สร้างจิตสำนึกทางวัฒนธรรมการเรียนรู้ต่างวัฒนธรรม อนุรักษ์ฟื้นฟูและเผยแพร่มรดกทางวัฒนธรรม พัฒนาระบบการบริหารจัดการศิลปวัฒนธรรมที่นำไปต่อยอดสู่เศรษฐกิจสร้างสรรค์

#### วัตถุประสงค์ของแผน

1. เพื่อจัดโครงการ/กิจกรรมด้านทำนุบำรุงศิลปะและวัฒนธรรม ทั้งการอนุรักษ์ ฟื้นฟู สืบสาน เผยแพร่วัฒนธรรมไทย
2. เพื่อสร้างเครือข่ายและแลกเปลี่ยนด้านศิลปวัฒนธรรมและภูมิปัญญาท้องถิ่น ในระดับท้องถิ่น ระดับชาติ และระดับสากล
3. เพื่อการเบิกจ่ายงบประมาณของโครงการทำนุบำรุงศิลปะและวัฒนธรรมให้เป็นไปตามแผนที่กำหนดไว้
4. เพื่อเผยแพร่กิจกรรมหรือบริการด้านทำนุบำรุงศิลปวัฒนธรรมต่อสาธารณชน

#### ตัวชี้วัดความสำเร็จตามวัตถุประสงค์ของแผน

1. ร้อยละความสำเร็จของโครงการ/กิจกรรมตามแผนทำนุบำรุงศิลปวัฒนธรรมที่มีผลการดำเนินการบรรลุเป้าหมายตามเกณฑ์ที่กำหนด ไม่น้อยกว่าร้อยละ 80
2. จำนวนเครือข่ายพันธมิตรที่มีความร่วมมือด้านศิลปวัฒนธรรมทั้งในและต่างประเทศ จำนวนไม่น้อยกว่า 1 เครือข่าย
3. ร้อยละการเบิกจ่ายงบประมาณของโครงการทำนุบำรุงศิลปะและวัฒนธรรม ไม่น้อยกว่าร้อยละ 80
4. ร้อยละโครงการเผยแพร่กิจกรรมหรือบริการด้านทำนุบำรุงศิลปวัฒนธรรมต่อสาธารณชนที่ดำเนินการตามแผน ต่อโครงการเผยแพร่กิจกรรมหรือบริการด้านทำนุบำรุงศิลปวัฒนธรรมต่อสาธารณชนที่บรรจุในแผน ไม่น้อยกว่าร้อยละ 80

## ความเชื่อมโยง

ความเชื่อมโยง ความสอดคล้องกับนโยบายรัฐบาล และแผนปฏิบัติการมหาวิทยาลัยราชภัฏวไลยอลงกรณ์

นโยบายรัฐบาล	แผนพัฒนาเศรษฐกิจและสังคมแห่งชาติ ฉบับที่ 12	นโยบายคณะกรรมการการอุดมศึกษา	กรอบแผนอุดมศึกษา ระยะยาว ฉบับที่ 2 (พ.ศ. 2551- 2565)	นโยบายสภามหาวิทยาลัยราชภัฏวไลยอลงกรณ์ ปี พ.ศ. 2562-2564	แผนปฏิบัติการมหาวิทยาลัยราชภัฏวไลยอลงกรณ์ ปี งบประมาณ 2562
<p><b>ด้านการศึกษา</b>  <b>ข้อ 4.1</b> จัดให้มีการปฏิรูปการศึกษาแห่งการเรียนรู้ โดยให้ความสำคัญ ทั้ง การศึกษาในระบบและการศึกษาทางเลือก ไปพร้อมกันเพื่อสร้างคุณภาพของคนไทยให้สามารถเรียนรู้และพัฒนาตนได้เต็มศักยภาพ ประกอบอาชีพและดำรงชีวิตโดยมีความใฝ่รู้และทักษะที่เหมาะสมเป็นคนดีมีคุณธรรม สร้างเสริมคุณภาพการเรียนรู้โดยเน้นการเรียนรู้เพื่อสร้างสัมมาชีพในพื้นที่ ลดความเหลื่อมล้ำและพัฒนากำลังคนให้เป็นที่ต้องการเหมาะสมกับพื้นที่ ทั้งในด้านเกษตร อุตสาหกรรมและธุรกิจบริการ</p>	<p><b>ยุทธศาสตร์ 1</b> การเสริมสร้างและพัฒนาศักยภาพทุนมนุษย์  <b>แนวทางการพัฒนา</b>            1.ปรับเปลี่ยนค่านิยมคนไทยให้มีคุณธรรม จริยธรรม จิตสาธารณะ และพฤติกรรมที่พึงประสงค์            2. พัฒนาศักยภาพให้มีทักษะความรู้และความสามารถในการดำรงชีวิตอย่างมีคุณค่า            3. ยกระดับคุณภาพการศึกษาและการเรียนรู้ตลอดชีวิต  <b>แผนงานโครงการ</b>            1. แผนงานการลงทุนพัฒนาเพิ่มศักยภาพปฐมวัย            4. แผนการยกระดับศูนย์ฝึกอบรมแรงงานเพื่อสนับสนุนการเรียนรู้ตลอดชีวิต</p>	<p><b>นโยบายข้อ 6</b> การส่งเสริมเครือข่ายมหาวิทยาลัย เป็นกลไกสำคัญในการขับเคลื่อน นโยบายไปสู่การปฏิบัติหรือดำเนินการ ตาม ภารกิจ ในการพัฒนาประเทศ และเครือข่ายผลักดันประเด็นที่สถาบันอุดมศึกษาต้องการให้ ส่วนกลางเข้าไปช่วยสนับสนุน โดยเครือข่ายเป็นกลไกในการเชื่อมโยงการศึกษาทุกระดับ และภาคส่วนต่างๆ ในพื้นที่ และประเทศ</p>	<p><b>ประเด็นทิศทาง 9 ข้อ</b>            1.รอยต่อการศึกษาาระดับอื่น            7.เครือข่ายอุดมศึกษา            8.การพัฒนาใน 3 จังหวัดชายแดนภาคใต้            9.โครงสร้างพื้นฐานการเรียนรู้</p>	<p><b>นโยบายข้อ 1</b> เร่งสร้างผลงานการพัฒนาท้องถิ่นในเชิงประจักษ์</p>	<p><b>ยุทธศาสตร์ 1</b> การผลิตบัณฑิตโดยกระบวนการเรียนรู้เชิงผลิตภาพ (Productive Learning) สร้างเครือข่ายความร่วมมือตามรูปแบบประชารัฐเพื่อพัฒนาท้องถิ่นโดยยึดหลักปรัชญาเศรษฐกิจพอเพียง</p>



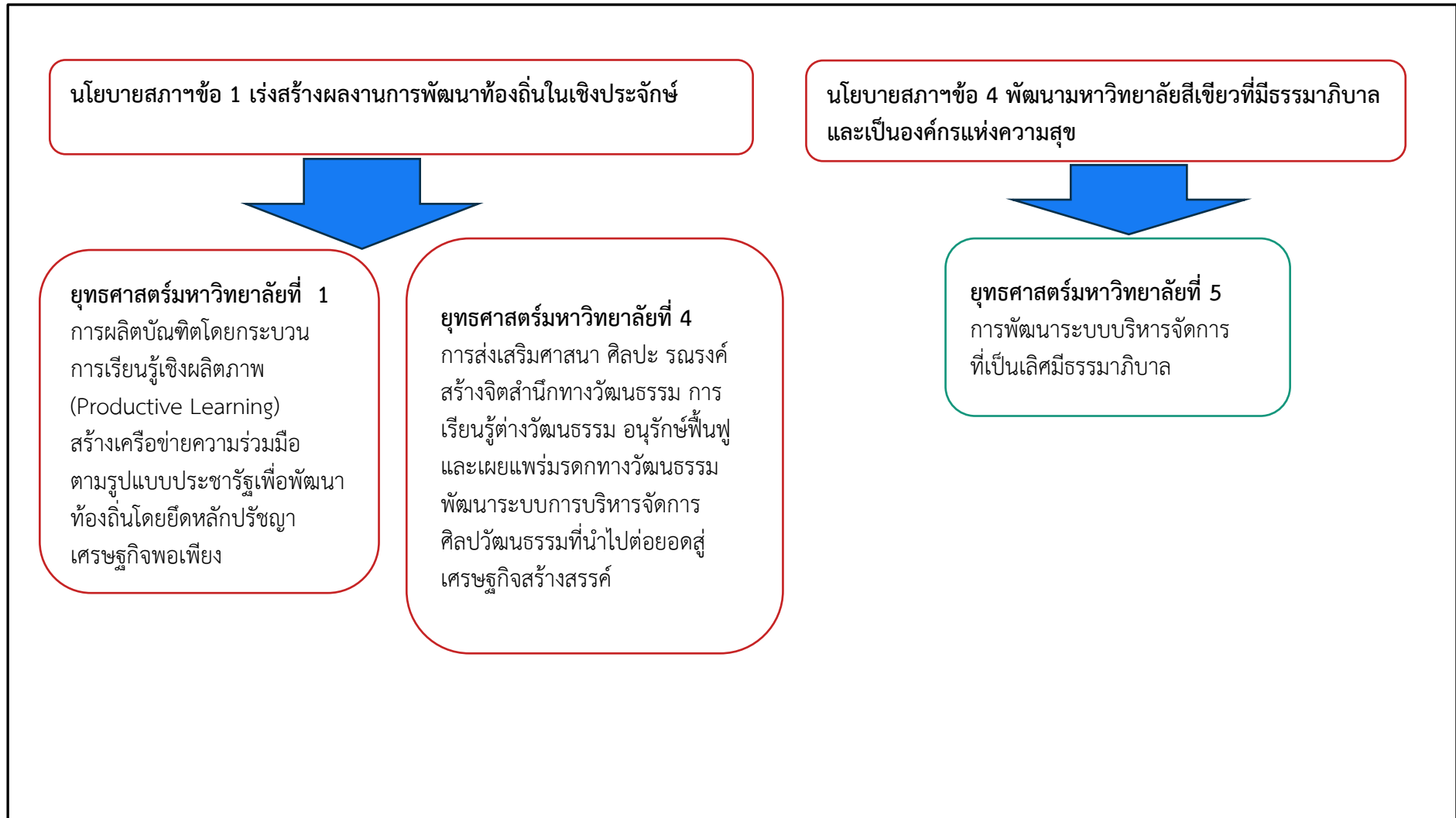
นโยบายรัฐบาล	แผนพัฒนาเศรษฐกิจและสังคมแห่งชาติ ฉบับที่ 12	นโยบายคณะกรรมการการอุดมศึกษา	กรอบแผนอุดมศึกษา ระยะยาว ฉบับที่ 2 (พ.ศ. 2551- 2565)	นโยบายสภามหาวิทยาลัยราชภัฏวไลยอลงกรณ์ ปี พ.ศ. 2562-2564	แผนปฏิบัติการมหาวิทยาลัยราชภัฏวไลยอลงกรณ์ ปี งบประมาณ 2562
<p>ข้อ 4.4 พัฒนาคนทุกช่วงวัย โดยส่งเสริมการเรียนรู้ตลอดชีวิต เพื่อให้สามารถมีความรู้ และทักษะใหม่ที่สามารถประกอบอาชีพได้ หลากหลายตามแนวโน้ม การจ้างงานในอนาคต ปรับกระบวนการเรียนรู้ และหลักสูตรให้เชื่อมโยงกับ ภูมิสังคมโดยบูรณาการ ความรู้และคุณธรรม เข้าด้วยกันเพื่อให้เอื้อต่อการ พัฒนาผู้เรียนทั้งในด้าน ความรู้ ทักษะ การใฝ่เรียนรู้ การแก้ปัญหา การรับฟัง ความเห็นผู้อื่น การมี คุณธรรม จริยธรรมและ ความเป็นพลเมืองดี โดยเน้น ความร่วมมือระหว่าง ผู้เกี่ยวข้องทั้งใน และนอก โรงเรียน</p>					

นโยบายรัฐบาล	แผนพัฒนาเศรษฐกิจและสังคมแห่งชาติ ฉบับที่ 12	นโยบายคณะกรรมการการอุดมศึกษา	กรอบแผนอุดมศึกษา ระยะยาว ฉบับที่ 2 (พ.ศ. 2551- 2565)	นโยบายสภามหาวิทยาลัยราชภัฏวไลยอลงกรณ์ ปี พ.ศ. 2562-2564	แผนปฏิบัติการมหาวิทยาลัยราชภัฏวไลยอลงกรณ์ ปี งบประมาณ 2562
<p>ข้อ 4.8 อนุรักษ์ ฟื้นฟู และเผยแพร่มรดกทางวัฒนธรรม ภาษาไทยและภาษาถิ่น ภูมิปัญญาท้องถิ่นรวมทั้ง ความหลากหลายของ ศิลปวัฒนธรรมไทย เพื่อการเรียนรู้สร้างความภาคภูมิใจ ในประวัติศาสตร์และความ เป็นไทย นำไปสู่การสร้าง ความสัมพันธ์อันดีในระดับ ประชาชน ระดับชาติ ระดับ ภูมิภาค และระดับนานาชาติ ตลอดจนเพิ่มมูลค่า ทางเศรษฐกิจให้แก่ประเทศ</p>				<p>นโยบายข้อ 1 เร่งสร้าง ผลงานการพัฒนาท้องถิ่นในเชิงประจักษ์ ทั้งด้าน เศรษฐกิจ สังคม สิ่งแวดล้อม ตามจุดเน้นของ ยุทธศาสตร์ประเทศ โดย บูรณาการงานพันธกิจสัมพันธ์ (University Engagement) ทั้งในส่วน ของการจัดการเรียนการสอน การวิจัย การบริการ วิชาการ และการทำนุบำรุง ศิลปวัฒนธรรม</p>	<p>ยุทธศาสตร์ที่ 4 การส่งเสริมศาสนา ศิลปะ วัฒนธรรม สร้างจิตสำนึก ทางวัฒนธรรม การเรียนรู้ ต่างวัฒนธรรม อนุรักษ์ฟื้นฟู และเผยแพร่มรดกทาง วัฒนธรรม พัฒนาระบบการบริหารจัดการ ศิลปวัฒนธรรมที่นำไปต่อยอดสู่เศรษฐกิจสร้างสรรค์</p>
	<p>ยุทธศาสตร์ 6 การบริหารจัดการในภาครัฐการป้องกัน การทุจริตประพฤติมิชอบและธรรมาภิบาล</p> <p><b>แนวทางพัฒนา</b></p> <p>1.ปรับปรุงโครงสร้าง หน่วยงาน บทบาท ภารกิจ และคุณภาพ บุคลากรภาครัฐ ให้มีความ</p>	<p>นโยบายข้อที่ 1 การลงทุน พัฒนาประเทศผ่าน สถาบันอุดมศึกษา มีกลไกการดำเนินงานใน 3 โครงการ ได้แก่</p> <p>1.1. โครงการพัฒนา สถาบันอุดมศึกษากลุ่มใหม่ เพื่อให้ได้มาตรฐานการ อุดมศึกษาและเตรียมความ</p>	<p>ประเด็นทิศทาง 9 ข้อ</p> <p>2. การแก้ไขปัญหา อุดมศึกษาปัจจุบัน</p> <p>- การจัดสถาบัน อุดมศึกษา 4 กลุ่ม</p> <p>3. ธรรมาภิบาลและ บริหารจัดการ</p>	<p>นโยบายข้อที่ 4 พัฒนา มหาวิทยาลัยสีเขียวที่มี ธรรมาภิบาลและเป็น องค์กรแห่งความสุข</p>	<p>ยุทธศาสตร์ 5 การพัฒนา ระบบบริหารจัดการ ที่เป็นเลิศมีธรรมาภิบาล มหาวิทยาลัย</p>

นโยบายรัฐบาล	แผนพัฒนาเศรษฐกิจและสังคมแห่งชาติ ฉบับที่ 12	นโยบายคณะกรรมการการอุดมศึกษา	กรอบแผนอุดมศึกษา ระยะยาว ฉบับที่ 2 (พ.ศ. 2551- 2565)	นโยบายสภามหาวิทยาลัยราชภัฏวไลยอลงกรณ์ ปี พ.ศ. 2562-2564	แผนปฏิบัติการมหาวิทยาลัยราชภัฏวไลยอลงกรณ์ ปี งบประมาณ 2562
	<p>โปร่งใส ทันสมัย คล่องตัวมีขนาดเหมาะสม เกิดความคุ้มค่า</p> <p>2.ปรับปรุงกระบวนการงบประมาณ และสร้างกลไกในการติดตามตรวจสอบการเงิน การคลังภาครัฐ</p> <p>5.ป้องกันและปราบปราม การทุจริตและประพฤติมิชอบ</p> <p>6.ปฏิรูปกฎหมายและกระบวนการยุติธรรมให้มีความทันสมัยเป็นธรรม และสอดคล้องกับข้อบังคับสากล หรือข้อตกลงระหว่างประเทศ</p> <p><b>แผนงานโครงการ</b></p> <p>2. การปฏิรูปการพัฒนาข้าราชการ</p> <p>3. การเพิ่มประสิทธิภาพและคุณภาพการบริหารงานแห่งรัฐ</p> <p>4. การปรับปรุงกฎหมายเพื่อวางระบบการบริหารจัดการงบประมาณเชิงพื้นที่</p>	<p>พร้อมสู่การเป็นประชาคมอาเซียน</p> <p>1.2 โครงการขับเคลื่อนมหาวิทยาลัยสู่มหาวิทยาลัยระดับโลก</p> <p>1.3 โครงการพัฒนาศักยภาพของทรัพยากรมนุษย์ในอุดมศึกษาเพื่อรองรับการเปลี่ยนแปลงของบริบทโลก</p>	<p>4.การพัฒนาขีดความสามารถในการแข่งขันของประเทศ</p> <p>5. การเงินอุดมศึกษา</p> <p>6.การพัฒนาบุคลากรในอุดมศึกษา</p> <p>- การพัฒนามหาวิทยาลัยรัฐกลุ่มใหม่</p>		

นโยบายรัฐบาล	แผนพัฒนาเศรษฐกิจและสังคมแห่งชาติ ฉบับที่ 12	นโยบายคณะกรรมการการอุดมศึกษา	กรอบแผนอุดมศึกษา ระยะยาว ฉบับที่ 2 (พ.ศ. 2551- 2565)	นโยบายสภามหาวิทยาลัยราชภัฏวไลยอลงกรณ์ ปี พ.ศ. 2562-2564	แผนปฏิบัติการมหาวิทยาลัยราชภัฏวไลยอลงกรณ์ ปี งบประมาณ 2562
	<p>5. การบูรณาการโครงสร้างพื้นฐานกลางด้านเทคโนโลยีสารสนเทศการสื่อสาร (Information and communication Technology/ICT) สำหรับภาครัฐ (Government Shared Infrastructure)</p> <p>9. การสร้างกลไก “ยับยั้ง” และ “สร้างความตระหนักรู้” เพื่อป้องกันการทุจริต</p> <p>10. การพัฒนากระบวนการจัดทำนโยบายสาธารณะรวมถึงกฎหมาย กฎระเบียบ ให้มีคุณภาพและมีส่วนร่วมจากทุกภาคส่วน</p>				

ความเชื่อมโยงนโยบายสภามหาวิทยาลัยกับแผนปฏิบัติการมหาวิทยาลัย



เป้าประสงค์ที่ 4 บัณฑิต และผู้มีส่วนได้ส่วนเสียมีคุณธรรม ศีลธรรม จริยธรรม จิตสำนึกที่ดีต่อสังคมโดยรวมรักษามรดกทางวัฒนธรรมและเข้าใจในสังคมพหุวัฒนธรรม					
4.1 จำนวนผลงานอนุรักษ์ ส่งเสริม สืบสานและเผยแพร่ ศิลปวัฒนธรรมที่ได้รับการเผยแพร่ในระดับชาติหรือนานาชาติ	11 ผลงาน	● คณะครุศาสตร์	นายกิตติภัก สุตสะกรี	งานศิลปวัฒนธรรม กองพัฒนานักศึกษา นางเบญจภักค์ ธนแพรวพันธ์ น.ส.ปรีญา สุขประเสริฐ	รศ.ศศิรินทร์ เศรษฐวัฒน์บดี รองอธิการบดี
		● คณะมนุษยศาสตร์และสังคมศาสตร์			
		● คณะวิทยาการจัดการ	นายชัยวัฒน์ สร้อยเวท		
		● คณะวิทยาศาสตร์และเทคโนโลยี	อาจารย์ ดร.นพรัตน์ ไวโรจนะ น.ส.เบ็ญจมาศ นามณรงค์		
		● คณะสาธารณสุขศาสตร์	อ.ดร.นิพนธ์ มานะสถิตพงศ์		
		● คณะเทคโนโลยีอุตสาหกรรม	น.ส.อุษา วิลาวรรณ์		
		● คณะเทคโนโลยีการเกษตร	น.ส.ชุตินา คำจันทร์		
		● วิทยาลัยนวัตกรรมการจัดการ	น.ส.จิราภรณ์ ศรีวันนา		
		● มรภ.วไลยฯ สระแก้ว	อ.กิริฉัตร วันช่วย		
		● งานศึกษาทั่วไป	นางนवलวรรณ ทิพย์สุนทนา		
● งานศิลปวัฒนธรรม	นางเบญจภักค์ ธนแพรวพันธ์				
4.2 จำนวนเงินรายได้ที่เกิดจากการบริหารจัดการ ศิลปวัฒนธรรม ที่นำไปต่อยอดสู่เศรษฐกิจสร้างสรรค์	10 ล้านบาท	● งานบริหารทรัพย์สินและรายได้		งานศิลปวัฒนธรรม กองพัฒนานักศึกษา นางเบญจภักค์ ธนแพรวพันธ์ น.ส.ปรีญา สุขประเสริฐ	รศ.ศศิรินทร์ เศรษฐวัฒน์บดี รองอธิการบดี
		● งานศิลปวัฒนธรรม	นางเบญจภักค์ ธนแพรวพันธ์		

ส่วนที่ 2  
โครงการ/กิจกรรม  
งบประมาณ

### งานศิลปวัฒนธรรมได้มีการปรับปรุงแผนการจัดโครงการให้มีความเหมาะสมสอดคล้องกับเหตุการณ์ปัจจุบัน

2.1.1 โครงการประเพณีวันลอยกระทง งบประมาณ ประจำปี 2561 ใช้งบประมาณในการดำเนินงาน 115,000 บาท (หนึ่งแสนหนึ่งหมื่นห้าพันบาทถ้วน) งบประมาณแผ่นดิน และงบประมาณรายได้ 10,000 บาท (หนึ่งหมื่นบาทถ้วน) เนื่องจากได้นำผลการประเมินมาปรับปรุงแผนการดำเนินงาน ได้ลดงบประมาณน้อยกว่าปี 2560 ซึ่งใช้งบประมาณในการดำเนินงาน 145,000 บาท (หนึ่งแสนสี่หมื่นห้าพันบาทถ้วน) งานศิลปวัฒนธรรมได้ปรับปรุงแผนการดำเนินงานโดยรับจัดสรรงบประมาณสนับสนุนจากหน่วยงานทรัพย์สินและรายได้ ในการสนับสนุนค่ารางวัล จำนวน 30,000 บาท (สามหมื่นบาทถ้วน) และเปลี่ยนแปลงสถานที่จัดงานให้มีขนาดใหญ่ขึ้น ใช้ระยะเวลาจัดกิจกรรมประเพณีวันลอยกระทง 3 วัน ระยะเวลาการจัดการประกวดมีความหลากหลาย เพิ่มรางวัลในการประกวด ปรับปรุงโครงการ/กิจกรรม ให้ครอบคลุมและลดกิจกรรมที่ซ้ำซ้อนกับคณะและหน่วยงานอื่นๆ

2.1.2 โครงการประเพณีวันสงกรานต์ ประจำปี 2562 มีการปรับปรุงโครงการและปรับโอนงบประมาณจากปีที่ไม่สามารถเข้าร่วมขบวนแห่ทางหงส์ธงตะขาบ เพื่อร่วมขบวนแห่ทางวัฒนธรรม ประเพณีสงกรานต์วิถีไทย สำราญใจวิถีมอญ จังหวัดปทุมธานี ประจำปี 2562 เนื่องจากมหาวิทยาลัยราชภัฏวไลยอลงกรณ์ ในพระบรมราชูปถัมภ์ เข้ารับงานพิธีพระราชทานปริญญาบัตร ในพฤษภาคม 11 เมษายน 2562 งานศิลปวัฒนธรรมได้ปรับปรุงแผนการดำเนินงานโดยโอนงบประมาณโครงการประเพณีวันสงกรานต์จำนวน 10,000 บาท (หนึ่งหมื่นบาทถ้วน) มายังโครงการเผยแพร่แลกเปลี่ยนศิลปวัฒนธรรม เข้าร่วมจัดงานมหกรรม/รณรงค์ “ส่งเสริมความปลอดภัยในอาหาร จังหวัดปทุมธานี”

2.1.3 โครงการเผยแพร่แลกเปลี่ยนศิลปวัฒนธรรมไทยระหว่างประเทศ ณ มหาวิทยาลัย University of Management and Economics (UME) ประเทศกัมพูชา ใช้งบประมาณในการดำเนินงาน 171,500 บาท (หนึ่งแสนเจ็ดหมื่นหนึ่งพันห้าร้อยบาท) เนื่องจากได้นำผลการประเมินมาปรับปรุงแผนการดำเนินงาน ได้ลดงบประมาณน้อยกว่าปี 2562 มาจัดทำแผนปฏิบัติการและกิจกรรม/โครงการด้านศิลปะและวัฒนธรรม โครงการเผยแพร่แลกเปลี่ยนศิลปวัฒนธรรมไทยระหว่างประเทศไทย – เวียดนาม วันที่ 21 – 24 เมษายน 2562 ใช้งบประมาณในการดำเนินงาน 130,000 บาท (หนึ่งแสนสามหมื่นบาท)



**โครงการกอนพัฒนาักศึกษาภายใต้แผนปฏิบัติการมหาวิทยาลัยราชภัฏวไลยอลงกรณ์ ในพระบรมราชูปถัมภ์  
ประจำปีงบประมาณ 2562**

แผนงานที่ 4 การส่งเสริมศาสนา ศิลปวัฒนธรรม รมรงค์ สร้างจิตสำนึกทางวัฒนธรรมและการเรียนรู้ต่างวัฒนธรรม อนุรักษ์ฟื้นฟูและเผยแพร่มรดกทางวัฒนธรรม พัฒนาระบบการบริหารจัดการศิลปวัฒนธรรมที่นำไปต่อยอดสู่เศรษฐกิจสร้างสรรค์

โครงการหลัก	วัตถุประสงค์	กิจกรรมย่อย	ตัวชี้วัดกิจกรรม	ค่าเป้าหมาย	งบประมาณ (บาท)	ระยะเวลา การดำเนินงาน	ผู้รับผิดชอบ
<b>4.1.1 โครงการบริหารจัดการงานส่งเสริมศาสนา ทำนุบำรุงศิลปะและวัฒนธรรมและภูมิปัญญาท้องถิ่น</b>							
	1.เพื่อจัดกิจกรรมอนุรักษ์ ส่งเสริม ทำนุบำรุง สืบสานศิลปวัฒนธรรม ร่วมกับชุมชน 2.เพื่อส่งเสริมสนับสนุนให้นักศึกษา และบุคลากรได้มีส่วนร่วมในการจัดกิจกรรมตามประเพณีไทย 3.เพื่อปลูกฝังให้นักศึกษามีจิตสำนึก ในการรักษาธรรมชาติและ สิ่งแวดล้อม	1. ประเพณีวันลอยกระทง (งบแผ่นดิน)	1.จำนวนผู้เข้าร่วมโครงการ 2.คะแนนความพึงพอใจ	1. ร้อยละ 90 2. ไม่น้อยกว่า 3.51	115,000	20-22 พ.ย.61	เบญจภักค์
	1.เพื่อจัดกิจกรรมอนุรักษ์ ส่งเสริม ทำนุบำรุง สืบสานศิลปวัฒนธรรม ร่วมกับชุมชน 2.เพื่อส่งเสริมสนับสนุนให้นักศึกษา และบุคลากรได้มีส่วนร่วมในการจัดกิจกรรมตามประเพณีไทย	2. ประเพณีวันลอยกระทง (งบรายได้)	1.จำนวนผู้เข้าร่วมโครงการ 2.คะแนนความพึงพอใจ	1. ร้อยละ 90 2. ไม่น้อยกว่า 3.51	10,000	20-22 พ.ย.61	เบญจภักค์

โครงการหลัก	วัตถุประสงค์	กิจกรรมย่อย	ตัวชี้วัดกิจกรรม	ค่าเป้าหมาย	งบประมาณ (บาท)	ระยะเวลา การดำเนินงาน	ผู้รับผิดชอบ
	3.เพื่อปลูกฝังให้นักศึกษามีจิตสำนึก ในการรักษาธรรมชาติและ สิ่งแวดล้อม						
	1 เพื่อเป็นการส่งเสริมให้นักศึกษา ได้ตระหนัก เห็นความสำคัญ และ คุณค่าทางวัฒนธรรมของจังหวัด ปทุมธานี 2 เพื่อส่งเสริม พี่นฟู อนุรักษ์ ประเพณีวันสงกรานต์ และให้คนรุ่น หลังได้สืบสานต่อไป	3.สงกรานต์ประจำปี 2562 (งบแผ่นดิน)	1.จำนวนผู้เข้าร่วม โครงการ 2.คะแนนความพึง พอใจ	1. ร้อยละ 90 2. ไม่น้อยกว่า 3.51	20,000	10-15 เม.ย.62	เบญจภักดิ์
	1 เพื่อเป็นการส่งเสริมให้นักศึกษา ได้ตระหนัก เห็นความสำคัญ และ คุณค่าทางวัฒนธรรมของจังหวัด ปทุมธานี 2 เพื่อส่งเสริม พี่นฟู อนุรักษ์ ประเพณีวันสงกรานต์ และให้คนรุ่น หลังได้สืบสานต่อไป	4. สงกรานต์ประจำปี 2562 (งบรายได้)	1.จำนวนผู้เข้าร่วม โครงการ 2.คะแนนความพึง พอใจ	1. ร้อยละ 90 2. ไม่น้อยกว่า 3.51	10,000	10-15 เม.ย.62	เบญจภักดิ์
	1.เพื่อให้ผู้บริหาร บุคลากร และ นักศึกษาร่วมแสดงความจงรักภักดี สำนึกในพระมหากรุณาธิคุณ สมเด็จพระปรมินทรมหาภูมิพลอด ุลยเดช มหิตลาธิเบศรามาธิบดี จักรีนฤเบดินทร สยามินทราธิราช บรมนาถบพิตร	5.เฉลิมพระเกียรติ พระบาทสมเด็จพระ เจ้าอยู่หัวรัชกาลที่ 9	จำนวนผู้เข้าร่วม กิจกรรม	ร้อยละ 80	18,000	3-5 ธ.ค 61	เบญจภักดิ์

โครงการหลัก	วัตถุประสงค์	กิจกรรมย่อย	ตัวชี้วัดกิจกรรม	ค่าเป้าหมาย	งบประมาณ (บาท)	ระยะเวลา การดำเนินงาน	ผู้รับผิดชอบ
	<p>1. เพื่อเป็นการเฉลิมพระเกียรติสมเด็จพระเจ้าอยู่หัวมหาวชิราลงกรณ บดินทรเทพยวรางกูร พระมหากษัตริย์คุณ</p> <p>2. เพื่อให้ผู้บริหาร คณาจารย์ บุคลากร นักศึกษา และนักเรียน โรงเรียนสาธิต มหาวิทยาลัยราชภัฏวไลยอลงกรณ์ ในพระบรมราชูปถัมภ์ ได้มีส่วนร่วมในกิจกรรม แสดงความจงรักภักดีและน้อมรำลึกในพระมหากษัตริย์คุณ และกิจกรรมจิตอาสา “เราทำความดี ด้วยหัวใจ</p>	6. วันเฉลิมพระชนมพรรษาสมเด็จพระเจ้าอยู่หัวมหาวชิราลงกรณฯ	จำนวนผู้เข้าร่วมกิจกรรม	ร้อยละ 80	50,000	28 ก.ค.62	เบญจภักค์
	1. เพื่อให้ผู้บริหาร บุคลากร และนักศึกษาร่วมแสดงความจงรักภักดีสำนึกในพระมหากษัตริย์คุณสมเด็จพระปรมินทรมหาภูมิพลอดุลยเดชมหิตลธิเบศรามาธิบดี จักรีนฤมปิณฑร สยามินทราธิราช บรมนาถบพิตร	7. น้อมรำลึกในพระมหากษัตริย์คุณพระคุณพระบาทสมเด็จพระปรมินทราฯ	จำนวนผู้เข้าร่วมกิจกรรม	ร้อยละ 80	18,000	ต.ค.61	เบญจภักค์
	<p>1. เพื่อเป็นการเฉลิมพระเกียรติสมเด็จพระนางเจ้าสิริกิติ์ พระบรมราชินีนาถ</p> <p>2. ผู้บริหาร คณาจารย์ บุคลากร นักศึกษา และนักเรียนโรงเรียน</p>	8. เฉลิมพระเกียรติสมเด็จพระนางเจ้าสิริกิติ์ฯ	จำนวนผู้เข้าร่วมกิจกรรม	ร้อยละ 80	18,000	ส.ค.62	เบญจภักค์

โครงการหลัก	วัตถุประสงค์	กิจกรรมย่อย	ตัวชี้วัดกิจกรรม	ค่าเป้าหมาย	งบประมาณ (บาท)	ระยะเวลา การดำเนินงาน	ผู้รับผิดชอบ
	สาธิต มหาวิทยาลัยราชภัฏวไลยอลงกรณ์ได้ทำกิจกรรมร่วมกัน						
	1. เพื่อเผยแพร่ศิลปวัฒนธรรมให้คงอยู่คู่กับคนไทยตลอดไป 2. ผู้บริหาร คณาจารย์ บุคลากร นักศึกษา และนักเรียนโรงเรียนสาธิต มหาวิทยาลัยราชภัฏวไลยอลงกรณ์	9. สืบสานงานศิลปะ	จำนวนผู้เข้าร่วมกิจกรรม	ร้อยละ 80	61,000	ก.ย.62	เบญจภักดิ์
	1. เพื่อให้นักศึกษาได้แสดงความสามารถในการจัดทำพานดอกไม้ประเภทสวยงาม ความคิดสร้างสรรค์ และส่งประกวด 2. เพื่อให้นักศึกษาได้แสดงความเคารพอ่อนน้อม และแสดงความกตัญญูเวทิตาต่อครู-อาจารย์ 2. เพื่อให้ศึกษามีส่วนร่วมในการอนุรักษ์และสืบสานขนบธรรมเนียมประเพณีอันดีงามของไทย	10. ประกวดพานดอกไม้ไหว้ครู	1. จำนวนนักศึกษาชั้นปีที่ 1 ร้อยละ 90 2. จำนวนพานที่ได้รับรางวัล 2 ประเภท 6 รางวัล	1. ร้อยละ 90 2. 2 ประเภท การประกวด และ ได้รับรางวัล 6 รางวัล	12,000	ก.ย.62	เบญจภักดิ์
<b>4.2.1 โครงการ สร้างเครือข่ายจัดกิจกรรมศิลปวัฒนธรรมและภูมิปัญญาท้องถิ่น</b>							
	1. เพื่อจัดทาสคูปรณ์สำหรับการพัฒนาเครือข่ายและกิจกรรมด้านศิลปวัฒนธรรม	1. พัฒนาเครือข่ายและกิจกรรมด้านศิลปวัฒนธรรมในประเทศและต่างประเทศ	จำนวนเครือข่าย	1 เครือข่าย	50,000	ต.ค.61-ก.ย.62	เบญจภักดิ์

โครงการหลัก	วัตถุประสงค์	กิจกรรมย่อย	ตัวชี้วัดกิจกรรม	ค่าเป้าหมาย	งบประมาณ (บาท)	ระยะเวลา การดำเนินงาน	ผู้รับผิดชอบ
	2. เพื่อสนับสนุนการจัดกิจกรรมด้าน ศิลปวัฒนธรรมในประเทศและ ต่างประเทศ						
	1. เพื่อตอบสนองแผนยุทธศาสตร์ และกลยุทธ์ของมหาวิทยาลัย ศิลปวัฒนธรรมไทย 2. เพื่อเผยแพร่แลกเปลี่ยนองค์ ความรู้ด้านศิลปวัฒนธรรมสู่ นานาชาติ 3. เพื่อพัฒนาศักยภาพของนักศึกษา ให้ได้รับประสบการณ์ตรงการศึกษา ดูงานแหล่งเรียนรู้	1. เผยแพร่แลกเปลี่ยน ศิลปวัฒนธรรม	จำนวนเครือข่าย	1 เครือข่าย	130,000	ต.ค.61-ก.ย.62	เบญจภักดิ์
	1. เพื่อเป็นที่ศึกษารวบรวมแหล่ง ความรู้ด้านวัฒนธรรมท้องถิ่น	2. วารสารวัฒนธรรม	ร้อยละความสำเร็จ	1 เล่ม	7,000	ส.ค.62	เบญจภักดิ์
<b>4.3.1 โครงการบริหารจัดการศิลปวัฒนธรรมที่นำไปต่อยอดสู่เศรษฐกิจสร้างสรรค์</b>							
	1. เพื่อเผยแพร่ข้อมูลแนวคิด ทางด้านวัฒนธรรม 2. เพื่อเผยแพร่ภูมิปัญญาท้องถิ่น ให้กับผู้ที่สนใจ 3. เพื่อสร้างสรรค์ผลงานด้าน วัฒนธรรมไทย	1. สร้างสรรค์ผลงาน ศิลปวัฒนธรรม	จำนวนผลงาน	1 ผลงาน	56,000	มี.ค.62	เบญจภักดิ์

## แผนงานที่ 5 การพัฒนาระบบการบริหารจัดการ

โครงการหลัก	วัตถุประสงค์	กิจกรรมย่อย	ตัวชี้วัดกิจกรรม	ค่าเป้าหมาย	งบประมาณ (บาท)	ระยะเวลา การดำเนินงาน	ผู้รับผิดชอบ
5.4.1 โครงการพัฒนาประสิทธิภาพผลการบริหารบริหารสำนักงาน							
	1.เพื่อพัฒนาระบบบริหารงานด้าน ศิลปวัฒนธรรม 2.เพื่อสนับสนุนการดำเนินงานด้าน ศิลปวัฒนธรรม	1. บริหารงาน ศิลปวัฒนธรรม	ร้อยละการเบิกจ่าย	ร้อยละ 80	120,000	ก.ย.61-ต.ค.62	เบญจภักดิ์

## สรุปงบประมาณจำแนกตามโครงการ กิจกรรม ประจำปีงบประมาณ พ.ศ.2562

ยุทธศาสตร์ 4 การส่งเสริมศาสนา ศิลปวัฒนธรรม รณรงค์ สร้างจิตสำนึกทางวัฒนธรรมการเรียนรู้ฯ

แผนงาน 4 การส่งเสริมศาสนา ศิลปวัฒนธรรม รณรงค์สร้างจิตสำนึก

ผลผลิต ทำนุบำรุงศิลปวัฒนธรรม

ยุทธศาสตร์/แผนงาน/โครงการ/ กิจกรรม	งบประมาณรายจ่ายประจำปีงบประมาณ พ.ศ.2562			
	อื่น ๆ	แผ่นดิน	รายได้	รวมทั้งสิ้น
<b>4.2.1 โครงการบริหารจัดการงานส่งเสริมศาสนาทำนุบำรุงศิลปะและวัฒนธรรมและภูมิปัญญาท้องถิ่น</b>				
กิจกรรมที่ 1 ประเพณีวันลอยกระทง (งบแผ่นดิน)		115,000		115,000
กิจกรรมที่ 2 ประเพณีวันลอยกระทง (งบรายได้)			10,000	10,000
กิจกรรมที่ 3 สงกรานต์ ประจำปี 2562 (งบแผ่นดิน)		20,000		20,000
กิจกรรมที่ 4 สงกรานต์ ประจำปี 2562 (งบรายได้)			10,000	10,000
กิจกรรมที่ 5 เฉลิมพระเกียรติพระบาทสมเด็จพระเจ้าอยู่หัวรัชกาลที่ 9		18,000		18,000
กิจกรรมที่ 6 วันเฉลิมพระชนมพรรษาสมเด็จพระเจ้าอยู่หัวมหาวชิราลงกรณ		50,000		50,000
กิจกรรมที่ 7 น้อมรำลึกในพระมหากรุณาธิคุณพระบาทสมเด็จพระปรมินทรมหาภูมิพลอดุลยเดช		18,000		18,000
กิจกรรมที่ 8 เฉลิมพระเกียรติสมเด็จพระนางเจ้าสิริกิติ์ฯ		18,000		18,000
กิจกรรมที่ 9 สืบสานงานศิลปะ		61,000		61,000
กิจกรรมที่ 10 ประกวดพานดอกไม้ไหว้ครู		12,000		12,000
<b>โครงการสร้างเครือข่ายจัดกิจกรรมศิลปวัฒนธรรมและภูมิปัญญาท้องถิ่นในประเทศหรือต่างประเทศที่ได้รับการเผยแพร่ในระดับชาติ หรือนานาชาติ</b>				
กิจกรรมที่ 1 พัฒนาเครือข่ายและกิจกรรมด้านศิลปวัฒนธรรมในประเทศและต่างประเทศ		50,000		50,000
กิจกรรมที่ 2 เผยแพร่แลกเปลี่ยนศิลปวัฒนธรรม			130,000	130,000
กิจกรรมที่ 3 วารสารวัฒนธรรม		7,000		7,000

<b>4.3.1 โครงการบริหารจัดการศิลปวัฒนธรรมที่นำไปต่อยอดสู่เศรษฐกิจสร้างสรรค์</b>				
กิจกรรมที่ 1 สร้างสรรค์ผลงานศิลปวัฒนธรรม		56,000		56,000
	รวมงบประมาณแผนงาน	425,000	150,000	575,000
<b>5.4.1 โครงการพัฒนาประสิทธิภาพการบริหารสำนักงาน</b>				
กิจกรรมที่ 1 บริหารงานศิลปวัฒนธรรม		120,000		
	รวมทุกแผนงาน	<u>120,000</u>		



รายงานผลการดำเนินงานโครงการตามแผนปฏิบัติการด้านทำนุบำรุงศิลปะและวัฒนธรรม สำนักศิลปวัฒนธรรม ประจำปีงบประมาณ 2562

ตัวชี้วัดความสำเร็จตามวัตถุประสงค์	โครงการ	วันที่	การดำเนินงานตามแผนงาน		งบประมาณ			ผลการดำเนินกิจกรรม	
			ดำเนินการสำเร็จ	ร้อยละ	อนุมัติ	ใช้จริง	ร้อยละ	คะแนน (เต็ม 5)	ค่าเฉลี่ย
1. ร้อยละ ความสำเร็จของโครงการ/กิจกรรมตามแผนทำนุบำรุงศิลปวัฒนธรรมที่มีผลการดำเนินการบรรลุเป้าหมายตามเกณฑ์ที่กำหนด ไม่น้อยกว่าร้อยละ 80 2. จำนวนเครือข่ายพันธมิตรที่มีความร่วมมือด้านศิลปวัฒนธรรมทั้งในและต่างประเทศ จำนวนไม่น้อยกว่า 1 เครือข่าย 3. ร้อยละ การเบิกจ่ายงบประมาณของโครงการทำนุบำรุงศิลปะและวัฒนธรรม ไม่น้อยกว่าร้อยละ 80 4. ร้อยละ ความสำเร็จของโครงการเผยแพร่กิจกรรมหรือบริการด้านทำนุบำรุงศิลปวัฒนธรรมต่อสาธารณชน	1.โครงการประเพณีลอยกระทง (งบแผ่นดิน)	20-22 พ.ย.62	✓	100	109,585	109,585	100.00	4.60	92.00
	2.โครงการประเพณีลอยกระทง (งบรายได้)	20-22 พ.ย.62	✓	100	10,000	10,000	100.00	4.60	92.00
	3.โครงการประเพณีสงกรานต์	10 เม.ย.62	✓	100	20,000	20,000	100.00	4.73	94.60
	4.โครงการเฉลิมพระเกียรติพระบาทสมเด็จพระเจ้าอยู่รัชกาลที่ 9 (งบแผ่นดิน)	5 ธ.ค. 62	✓	100	18,000	17,990	99.94	4.58	91.60
	5.กิจกรรมเฉลิมพระชนมพรรษาสมเด็จพระเจ้าอยู่หัวมหาวชิราลงกรณ์ บดินทรเทพยวรางกูร	26 ก.ค.62	✓	100	50,000	50,000	100.00	4.75	95.00
	6.โครงการน้อมรำลึกในพระมหากรุณาธิคุณพระบาทสมเด็จพระปรมินทรมหาภูมิพลอดุลยเดช	12 ต.ค. 62	✓	100	18,000	17,999	99.99	4.59	91.80
	7.กิจกรรมเฉลิมพระเกียรติสมเด็จพระนางเจ้านางสิริกิติ์ พระบรมราชินีนาถ	6 ส.ค. 62	✓	100	18,000	18,000	100.00	4.80	96.00
	8.โครงการสืบสานศิลปวัฒนธรรม	3 เม.ย. 62	✓	100	61,000	61,000	100.00	4.75	95.00
	9.โครงการประกวดพานดอกไม้ไหว้ครู	25 ก.ค. 62	✓	100	12,000	12,000	100.00	4.60	92.00
	10.โครงการพัฒนาเครือข่ายกิจกรรมด้านศิลปวัฒนธรรมในประเทศ และต่างประเทศ	5-6 ก.ค. 60	✓	100	29,997.12	29,997.12	100.00	4.67	93.50
	11.โครงการเผยแพร่แลกเปลี่ยนศิลปวัฒนธรรมไทย	4-5 ก.ค. 60	✓	100	140,000	138,910	99.22	4.77	95.50
	12.โครงการวารสารวัฒนธรรมท้องถิ่น	31 ก.ค. 60	✓	100	7,000	7,000	100.00	4.80	96.00
	13.โครงการสร้างสรรค์ผลงานศิลปวัฒนธรรม		✓	100	56,000	56,000	100.00	4.75	95.00
	14.โครงการงานบริหารสำนักงาน (งบรายได้)	ต.ค. 61 – ก.ย. 62	✓	100	145,417.88	145,417	0.88	5.00	99.99
	รวมงบประมาณทั้งสิ้น				695,000	693,898	99.84		

หมายเหตุ โครงการ/กิจกรรมด้านทำนุบำรุงศิลปวัฒนธรรม จำนวน 14 โครงการ ( หมายเลข 1- 14)

โครงการเผยแพร่กิจกรรมหรือบริการด้านทำนุบำรุงศิลปวัฒนธรรมต่อสาธารณชน จำนวน 9 โครงการ ( หมายเลข 1,3,4,5,6,8,9,10,11)

### การนำผลการประเมินไปปรับปรุงกิจกรรม/โครงการให้เหมาะสมสอดคล้องกับเหตุการณ์ปัจจุบัน

จากผลการดำเนินงานที่ผ่านมา มหาวิทยาลัยฯ ได้มีการนำผลการดำเนินงานของปี 2561 มาปรับปรุงแผนปีงบประมาณ 2562 ปรับปรุงแผนการจัดโครงการให้มีความเหมาะสมสอดคล้องกับเหตุการณ์ปัจจุบัน ดังนี้

1. การปรับแผนการดำเนินงาน โดยการปรับลดงบประมาณเพื่อการดำเนินงานโครงการประเพณี วันลอยกระทง งบประมาณที่ได้รับจัดสรรจากมหาวิทยาลัย ประจำปี 2560 จำนวน 145,000 บาท (หนึ่งแสนห้าหมื่นบาทถ้วน) งบแผ่นดิน ในปีงบประมาณ 2561 ใช้งบประมาณการดำเนินงาน งบแผ่นดิน 115,000 บาท (หนึ่งแสนหนึ่งหมื่นห้าพันบาทถ้วน) และ งบรายได้ 10,000 บาท (หนึ่งหมื่นบาทถ้วน) และขอรับงบประมาณสนับสนุนจากหน่วยงานบริหารทรัพย์สินและรายได้ เป็นค่าสนับสนุนเงินรางวัล จำนวน 30,000 บาท (สามหมื่นบาทถ้วน)
2. การปรับแผนการจัดกิจกรรมวันลอยกระทง ดำเนินการการจัดวันเดียวกัน โดยให้แต่ละคณะ/วิทยาลัย มีส่วนร่วมในกิจกรรม ซึ่งงานศิลปวัฒนธรรมเป็นหน่วยงานสนับสนุน และจัดสรรงบประมาณ การจัดกิจกรรมได้ปรับเปลี่ยนสถานที่จัดงานให้มีขนาดใหญ่ขึ้น ระยะเวลาการจัดการประกวดมีความหลากหลาย มีการเพิ่มรางวัลในการประกวด ทั้งนี้ กิจกรรมที่ความครอบคลุมและลดความซ้ำซ้อนกับคณะและหน่วยงานอื่นๆ
3. การปรับแผนการดำเนินกิจกรรมที่ไม่ได้ดำเนินการ ไปเป็นกิจกรรมอื่น คือ กิจกรรมโครงการประเพณีวันสงกรานต์ ประจำปี 2562 ไม่ได้ดำเนินการ เนื่องจากวันที่ 11 เมษายน 2562 เป็นวันที่มหาวิทยาลัยมีพิธีพระราชทานปริญญาบัตร งานศิลปวัฒนธรรมจึงโอนงบประมาณจำนวน 10,000 บาท (หนึ่งหมื่นบาทถ้วน) ไปยังโครงการโครงการเผยแพร่แลกเปลี่ยนศิลปวัฒนธรรม เพื่อเข้าร่วมแสดงงานมหกรรม/รณรงค์ “ส่งเสริมความปลอดภัยในอาหาร จังหวัดปทุมธานี”
4. การปรับปรุงแผนการประชาสัมพันธ์เพื่อให้นักศึกษาเข้าร่วมกิจกรรม จากปีงบประมาณ พ.ศ.2561 พบว่า จำนวนนักศึกษาเข้าร่วมกิจกรรมโครงการศิลปวัฒนธรรมไม่ครบทุกคณะ/วิทยาลัย งานศิลปวัฒนธรรมจึงได้ปรับปรุงแผนการประชาสัมพันธ์ โดยการเชิญชวนให้นักศึกษาเข้าร่วมกิจกรรมทุกครั้งอย่างสม่ำเสมอ และเชิญชวนให้นักศึกษาสมัครเป็นสมาชิกชมรมศิลปวัฒนธรรมไทย
5. การปรับปรุงแผนปฏิบัติการ และกิจกรรมทำนุบำรุงศิลปะและวัฒนธรรม โดยการจัดทำรายงานผลการดำเนินงานตามแผนปฏิบัติการประจำปีงบประมาณ พ.ศ.2562 และปีงบประมาณ 2563 งานศิลปวัฒนธรรมได้กำหนดกิจกรรมเพิ่มเติมในแผนปฏิบัติการ เพื่อสร้างเครือข่ายด้านศิลปวัฒนธรรม การเข้าไปมีส่วนร่วมกับชุมชนให้มากขึ้น รวมทั้งการส่งเสริมกิจกรรมให้กับชุมชน
6. โครงการเผยแพร่แลกเปลี่ยนศิลปวัฒนธรรมไทยระหว่างประเทศ ณ มหาวิทยาลัย University of Management and Economics (UME) ประเทศกัมพูชา โดยใช้งบประมาณประจำปี 2561 ซึ่งการเดินทางไปประเทศกัมพูชาใช้โดยรถยนต์ทำให้การเดินทางใช้เวลานาน ไม่สะดวกในการเดินทางถนนชำรุดเสียหายการสัญจรลำบาก งานศิลปวัฒนธรรมมีการปรับปรุงแผนในปีงบประมาณ 2562 โดยมีการเผยแพร่แลกเปลี่ยนศิลปวัฒนธรรมในต่างประเทศ - เวียดนาม วันที่ 21 - 24 เมษายน 2562 เนื่องจากได้นำผลการ

ประเมินมาปรับปรุงแผนการดำเนินงาน โดยใช้วิธีการเดินทางโดยสายการบิน โดยลดระยะเวลาในการเดินทางทำให้นักศึกษาที่เข้าร่วมโครงการได้เรียนรู้เรื่องวัฒนธรรมท้องถิ่นของเวียดนาม เรื่องอาหาร ความสัมพันธ์ไทย-เวียดนาม ได้เรียนรู้การพัฒนาทรัพยากรธรรมชาติประเทศพื้นบ้าน และมีการแลกเปลี่ยนศิลปวัฒนธรรม ได้อย่างมีประสิทธิภาพ

#### จำนวนนักศึกษาที่เข้าร่วมโครงการศิลปวัฒนธรรม

ในปี 2561 มีนักศึกษาที่เข้าร่วมโครงการศิลปวัฒนธรรมไม่ครบทุกคน ในปีงบประมาณ 2562 จึงมีการปรับปรุงแผนโดยการประชาสัมพันธ์เชิญชวนนักศึกษาแต่ละคณะและจัดกิจกรรมให้แต่ละคณะเข้ามามีส่วนร่วมในการจัดโครงการในแต่ละครั้ง มีการจัดกิจกรรมเชิญชวนนักศึกษาเข้าร่วมชมรมศิลปวัฒนธรรมไทย

1. มหาวิทยาลัยฯ นำผลการประเมินไปปรับปรุงแผนหรือกิจกรรมด้านทำนุบำรุงศิลปะและวัฒนธรรม มีการจัดทำรายงานผลการดำเนินงานตามแผนปฏิบัติการประจำปีงบประมาณ 2562 งานศิลปวัฒนธรรม สรุปรายงานคณะกรรมการด้านทำนุบำรุงศิลปะและวัฒนธรรม

2. การดำเนินงานด้านศิลปวัฒนธรรมมีการปรับแผนโดยมหาวิทยาลัยฯ ได้เพิ่มกิจกรรมในการสร้างเครือข่ายด้านศิลปวัฒนธรรม โดยเข้าไปมีส่วนร่วมกับชุมชนมากขึ้นในปีงบประมาณ 2563 โดยมีการส่งเสริมกิจกรรมให้กับชุมชน

3. มหาวิทยาลัยฯ นำผลการประเมินไปปรับปรุงแผนหรือกิจกรรมด้านทำนุบำรุงศิลปะและวัฒนธรรม มีการจัดทำรายงานสรุปผลการดำเนินงานตามแผนปฏิบัติการประจำปีงบประมาณ 2562 สรุปรายงานคณะกรรมการด้านทำนุบำรุงศิลปะและวัฒนธรรม

#### งานศิลปวัฒนธรรม มีแผนพัฒนาคุณภาพการศึกษา (Improvement Plan)

##### ระดับมหาวิทยาลัย ประจำปีการศึกษา 2561

มีการประสานงานและจัดประชุมคณะกรรมการดำเนินงานด้านศิลปะและวัฒนธรรม เพื่อให้คณะ/สำนัก/วิทยาลัย ดำเนินกิจกรรมได้ตามแผนโดยมีรายละเอียดดังนี้

1. จัดการประชุมคณะกรรมการดำเนินงานด้านศิลปะและวัฒนธรรม ในวันศุกร์ที่ 14 ธันวาคม 2561 ณ ห้อง สสร.302 ชั้น 3 อาคารส่งเสริมการเรียนรู้ เรื่องการกำหนดวัตถุประสงค์ของแผนปฏิบัติการด้านทำนุบำรุงศิลปะและวัฒนธรรม มีการประชุมทบทวน ตัวบ่งชี้ที่วัดความสำเร็จตามวัตถุประสงค์ของแผนด้านทำนุบำรุงศิลปะและวัฒนธรรม

2. มีการจัดทำแผนปฏิบัติการด้านทำนุบำรุงศิลปวัฒนธรรม ให้สอดคล้องกับวัตถุประสงค์ของแผนกลยุทธ์ และพันธกิจของมหาวิทยาลัย

3. ดำเนินกิจกรรม/โครงการด้านศิลปวัฒนธรรมตามแผนที่วางไว้ เพื่อให้บรรลุตามวัตถุประสงค์การจัดโครงการด้านทำนุบำรุงศิลปวัฒนธรรม

4. รายงานแผนปฏิบัติการด้านทำนุบำรุงศิลปวัฒนธรรม ตามตัวบ่งชี้ที่วัดความสำเร็จตามวัตถุประสงค์ของแผนด้านทำนุบำรุงศิลปะและวัฒนธรรม ต่อคณะกรรมการบริหารมหาวิทยาลัย เพื่อที่จะสามารถประเมินความสำเร็จได้ถูกต้องและเกิดประสิทธิผลในการจัดกิจกรรม/โครงการก่อนที่จะจัดทำแผนด้านทำนุบำรุงศิลปะและวัฒนธรรม

ส่วนที่ 3  
แผนดำเนินโครงการ  
แผนการใช้จ่ายงบประมาณ



กิจกรรมย่อย	เป้าหมาย			ไตรมาสที่ 1		ไตรมาสที่ 2		ไตรมาสที่ 3		ไตรมาสที่ 4		ผู้รับผิดชอบ ดำเนินการ
	หน่วย นับ	จำนวน	งบประมาณ รวม	(ต.ค.-ธ.ค.61)		(ม.ค. - มี.ค.62)		(เม.ย.-มิ.ย.62)		(ก.ค.-ก.ย.62)		
				เป้าหมาย (จำนวน)	แผนการเบิก งบประมาณ	เป้าหมาย (จำนวน)	แผนการเบิก งบประมาณ	เป้าหมาย (จำนวน)	แผนการเบิก งบประมาณ	เป้าหมาย (จำนวน)	แผนการเบิก งบประมาณ	
กิจกรรมที่ 6 วันเฉลิมพระ ชนมพรรษาสมเด็จพระ เจ้าอยู่หัวมหาวชิราลงกรณฯ	1	ครั้ง	50,000							1	50,000	เบญจภักดิ์
กิจกรรมที่ 7 น้อมรำลึกในพระ มหากรุณาธิคุณ พระบาทสมเด็จพระปรมินทร ฯ	1	ครั้ง	18,000	1	18,000							เบญจภักดิ์
กิจกรรมที่ 8 เฉลิมพระเกียรติ สมเด็จพระนางเจ้าสิริกิติ์ฯ	1	ครั้ง	18,000							1	18,000	เบญจภักดิ์
กิจกรรมที่ 9 สืบสานงาน ศิลปวัฒนธรรม	1	ครั้ง	61,000							1	61,000	เบญจภักดิ์
กิจกรรมที่ 10 ประกวดพาน ดอกไม้ไหว้ครู	1	ครั้ง	12,000							1	12,000	เบญจภักดิ์
<b>โครงการสร้างเครือข่ายจัดกิจกรรมศิลปวัฒนธรรมและภูมิปัญญาท้องถิ่นในประเทศหรือต่างประเทศที่ได้รับการเผยแพร่ในระดับชาติ หรือนานาชาติ</b>												
กิจกรรมที่ 1 พัฒนาเครือข่าย และกิจกรรมด้าน ศิลปวัฒนธรรมในประเทศและ ต่างประเทศ	1	เครือ ข่าย	50,000		17,500		27,500		37,500	1	50,000	เบญจภักดิ์
กิจกรรมที่ 2 เผยแพร่ แลกเปลี่ยนศิลปวัฒนธรรม	1	เครือ ข่าย	130,000		45,500		71,500		97,500	1	130,000	เบญจภักดิ์

กิจกรรมย่อย	เป้าหมาย			ไตรมาสที่ 1		ไตรมาสที่ 2		ไตรมาสที่ 3		ไตรมาสที่ 4		ผู้รับผิดชอบ ดำเนินการ
	หน่วย นับ	จำนวน	งบประมาณ รวม	(ต.ค.-ธ.ค.61)		(ม.ค. - มี.ค.62)		(เม.ย.-มิ.ย.62)		(ก.ค.-ก.ย.62)		
				เป้าหมาย (จำนวน)	แผนการเบิก งบประมาณ	เป้าหมาย (จำนวน)	แผนการเบิก งบประมาณ	เป้าหมาย (จำนวน)	แผนการเบิก งบประมาณ	เป้าหมาย (จำนวน)	แผนการเบิก งบประมาณ	
กิจกรรมที่ 3 วารสาร วัฒนธรรม	1	เล่ม	7,000							1	7,000	เบญจภาคี
โครงการบริหารจัดการศิลปวัฒนธรรมที่นำไปต่อยอดสู่เศรษฐกิจสร้างสรรค์												
กิจกรรมที่ 1 สร้างสรรค์ ผลงานศิลปวัฒนธรรม	1	ผล งาน	56,000			1	56,000					เบญจภาคี
ยุทธศาสตร์ที่ 5 การพัฒนาระบบการบริหารจัดการที่เป็นเลิศมีธรรมาภิบาล												
แผนงานที่ 5 การพัฒนาระบบการบริหารจัดการ												
ผลผลิต ผู้สำเร็จการศึกษาด้านสังคมศาสตร์												
งาน พัฒนาระบบการจัดการทรัพยากรสู่ความเป็นเลิศ												
โครงการพัฒนาประสิทธิภาพการบริหารสำนักงาน												
กิจกรรมที่ 2 บริหารสำนักงาน ศิลปวัฒนธรรม	12	ครั้ง	120,000	3		3		3		3		เบญจภาคี

ภาคผนวก

แบบ กนผ.01

แบบ กนผ.02



