



แผนปฏิบัติการ
ประจำปีงบประมาณ พ.ศ. 2560
สำนักศิลปวัฒนธรรม

มหาวิทยาลัยราชภัฏวไลยอลงกรณ์ ในพระบรมราชูปถัมภ์

ตุลาคม 2559

คำนำ

แผนปฏิบัติการ ประจำปีงบประมาณ พ.ศ. 2560 มหาวิทยาลัยราชภัฏวไลยอลงกรณ์ ในพระบรมราชูปถัมภ์ ฉบับนี้ เป็นแผนที่ได้จัดทำขึ้นตามนโยบายของสภามหาวิทยาลัยราชภัฏวไลยอลงกรณ์ ในพระบรมราชูปถัมภ์ จังหวัดปทุมธานี พ.ศ. 2559 – 2561 แผนกลยุทธ์ มหาวิทยาลัยราชภัฏวไลยอลงกรณ์ ในพระบรมราชูปถัมภ์ พ.ศ. 2559 -2564 และพิจารณาผลกระทบของการเปลี่ยนแปลงต่างๆในสังคมโลกอย่างมีพลวัต ไม่ว่าจะเป็นอิทธิพลกระแสโลกาภิวัตน์ปัญหาวิกฤติเศรษฐกิจและการเงินของโลกผลกระทบ วิกฤตการณ์ทางด้านพลังงานและสิ่งแวดล้อม ปัญหาด้านการศึกษาประกอบกับการเปลี่ยนแปลงภายในประเทศด้านโครงสร้างประชากรการก้าวสู่การเป็นประชาคมเศรษฐกิจอาเซียนการพัฒนาที่ยั่งยืนบนฐานของการพัฒนาความสามารถทางด้านวิทยาศาสตร์และเทคโนโลยีของประเทศโดยเน้นกระบวนการมีส่วนร่วม ของภาคีทุกภาคส่วน ประกอบด้วย กรรมการสภามหาวิทยาลัย ผู้บริหาร บุคลากร ที่ได้ร่วมพลังร่วมกันระดมความคิดกำหนดกลยุทธ์เป้าหมายโครงการและดัชนีชี้วัดความสำเร็จ เพื่อใช้เป็นแผนสำหรับการปฏิบัติราชการ ในระยะ 1 ปีในการขับเคลื่อนมหาวิทยาลัยราชภัฏวไลยอลงกรณ์ในพระบรมราชูปถัมภ์ให้บังเกิดผลอย่างเป็นรูปธรรมได้นั้นจำเป็นต้องอาศัยพลังและการมีส่วนร่วมของทุกหน่วยงานร่วมกันในการบริหารจัดการและแปลงแผนปฏิบัติการ ประจำปีงบประมาณ พ.ศ. 2560 ฉบับนี้ไปสู่การปฏิบัติอย่างจริงจังและต่อเนื่องต่อไป

อย่างไรก็ตามการจัดทำแผนปฏิบัติการ ประจำปีงบประมาณ พ.ศ.2560มหาวิทยาลัยราชภัฏวไลยอลงกรณ์ ในพระบรมราชูปถัมภ์ ได้รับการอนุมัติจากสภามหาวิทยาลัยจากการประชุมสภามหาวิทยาลัยราชภัฏวไลยอลงกรณ์ ในพระบรมราชูปถัมภ์ จังหวัดปทุมธานี ครั้งที่ 9/2559 ในวันพฤหัสบดีที่ 8กันยายนพ.ศ. 2559 คณะทำงานขอขอบคุณหน่วยงานทุกภาคส่วนในมหาวิทยาลัยผู้เกี่ยวข้องรวมทั้งผู้ทรงคุณวุฒิ ที่ได้เสียสละเวลาให้ความรู้และข้อเสนอแนะต่างๆ ในการจัดทำแผนปฏิบัติการ ประจำปีงบประมาณ พ.ศ.2560ฉบับนี้สมบูรณ์มากยิ่งขึ้น และหวังว่าประโยชน์ที่ได้จากแผนปฏิบัติการฯ จะเป็นแนวทางในการพัฒนามหาวิทยาลัยและหน่วยงานต่างๆต่อไป

สำนักศิลปวัฒนธรรม มหาวิทยาลัยราชภัฏวไลยอลงกรณ์ ในพระบรมราชูปถัมภ์

	หน้า
คำนำ	ค
สารบัญ	จ
บทที่ 1 ความเป็นมา	4
นโยบายสภามหาวิทยาลัยอลงกรณ์ ในพระบรมราชูปถัมภ์พ.ศ.2559-2561	4
ความเชื่อมโยง สอดคล้องกับนโยบายและแผนของรัฐบาล	6
ความเชื่อมโยงนโยบายสภามหาวิทยาลัยกับแผนของมหาวิทยาลัย	16
ผลการวิเคราะห์สภาพแวดล้อมของมหาวิทยาลัยราชภัฏวไลยอลงกรณ์ ในพระบรมราชูปถัมภ์	17
แผนที่ยุทธศาสตร์มหาวิทยาลัยราชภัฏวไลยอลงกรณ์ ในพระบรมราชูปถัมภ์	20
บทที่ 2 แผนปฏิบัติการมหาวิทยาลัยราชภัฏวไลยอลงกรณ์ ในพระบรมราชูปถัมภ์ ประจำปีงบประมาณ พ.ศ. 2560	21
ปรัชญา อัตลักษณ์ เอกลักษณ์ ค่านิยม	21
วิสัยทัศน์ พันธกิจ	22
เป้าประสงค์ ประเด็นยุทธศาสตร์ กลยุทธ์	23
แผนปฏิบัติราชการประจำปีงบประมาณ พ.ศ. 2560 สำนักศิลปวัฒนธรรม	26
ปรัชญา วิสัยทัศน์ พันธกิจ สำนักศิลปวัฒนธรรม	27
เป้าประสงค์ ประเด็นยุทธศาสตร์ กลยุทธ์ สำนักศิลปวัฒนธรรม	28
วัตถุประสงค์/ตัวชี้วัดความสำเร็จตามวัตถุประสงค์ของแผน/สรุปผลการประเมินแผนปฏิบัติการด้านทำนุบำรุงศิลปวัฒนธรรม	33
บทที่ 3 การกำกับติดตามประเมินผล	50
แนวทางการติดตามประเมินผล	50
ปฏิทินการขับเคลื่อนการดำเนินการของแผน	51
รูปแบบ แนวทางในการติดตามประเมินผล	53

บทที่ 1

ความเป็นมา

นโยบายสภามหาวิทยาลัยราชภัฏวไลยอลงกรณ์ ในพระบรมราชูปถัมภ์พ.ศ. 2559-2561

สืบเนื่องจากปัจจุบันสังคมโลกรวมทั้งสังคมไทยได้เปลี่ยนผ่านเข้าสู่สังคมยุคดิจิทัลและระบบเศรษฐกิจเชิงสร้างสรรค์ ทำให้ประเทศไทยมีความจำเป็นต้องมีการเปลี่ยนแปลงในเชิงโครงสร้างของระบบเศรษฐกิจ นโยบายและยุทธศาสตร์ชาติที่เรียกว่าประเทศไทย 4.0 นโยบายประชารัฐและการปฏิรูปการศึกษาให้เป็นการศึกษา 4.0 คณะกรรมการสภามหาวิทยาลัยราชภัฏวไลยอลงกรณ์ ในพระบรมราชูปถัมภ์จังหวัดปทุมธานี จึงได้จัดการประชุมวิเคราะห์สถานการณ์และกำหนดนโยบายการบริหารมหาวิทยาลัยที่ตอบสนองต่อการขับเคลื่อนนโยบาย ยุทธศาสตร์ชาติของรัฐบาลเพื่อมอบให้มหาวิทยาลัยคณะกรรมการบริหารใช้เป็นเป้าหมายและแนวทางในการบริหารการดำเนินงานให้เกิดประสิทธิภาพ ประสิทธิผลและใช้เป็นกรอบในการกำกับติดตามผลการประเมินผลการดำเนินงานของมหาวิทยาลัยและผู้บริหารอย่างเป็นรูปธรรมทั้งนี้มีสาระสำคัญของนโยบายสภามหาวิทยาลัยในช่วงปีพ.ศ.2559-2561ดังนี้

นโยบายข้อที่ 1ยกระดับคุณภาพมาตรฐานการจัดการศึกษาตามเกณฑ์มาตรฐาน ทั้งระดับชาตินานาชาติโดยสรรหาสนับสนุนให้คณาจารย์มีคุณวุฒิ ผลงานและตำแหน่งทางวิชาการตามเกณฑ์ส่งเสริมให้คณาจารย์นักศึกษาศิษย์เก่าผลิตผลงานที่โดดเด่นได้รับรางวัลและการยกย่องในระดับชาตินานาชาติและมีการเปิดสอนหลักสูตรปริญญาสองภาษาหรือหลักสูตรนานาชาติเพิ่มอย่างน้อย 5 หลักสูตร ในพ.ศ.2560

นโยบายข้อที่ 2สร้างผลงานเชิงประจักษ์ในการเป็นสถาบันอุดมศึกษาเพื่อการพัฒนาท้องถิ่นให้เป็นที่ยอมรับทั้งในระดับชาตินานาชาติโดยบูรณาการงานพันธกิจสัมพันธ์ (University Engagement) ทั้งในส่วนของ การผลิตบัณฑิต การวิจัย การบริการวิชาการ และการทำนุบำรุงศิลปวัฒนธรรมเร่งฝึกบัณฑิตให้มีความสามารถมีบทบาทเข้าไปมีส่วนร่วมในการพัฒนาท้องถิ่นและสังคมตามอัตลักษณ์อย่างชัดเจนผลิตผลงานวิจัยที่เป็นองค์ความรู้ใหม่ที่บูรณาการศาสตร์แบบสหสาขาและตอบสนองความต้องการทั้งระดับประเทศชาติและท้องถิ่นเพื่อสนับสนุนการพัฒนาประชารัฐเร่งสร้างเครือข่ายชุมชนนักปฏิบัติทั้งภายในและภายนอกเพื่อ

แลกเปลี่ยนเรียนรู้ด้านการแก้ไขปัญหาชุมชนท้องถิ่นร่วมกันมุ่งพัฒนาให้มหาวิทยาลัยเป็นชุมชนอุดมปัญญาเป็นแหล่งเรียนรู้และเวทีแลกเปลี่ยนเรียนรู้องค์ความรู้ ปัญหาเชิงการปฏิบัติจากการจัดการเรียนการสอนการวิจัยและการบริการวิชาการ

นโยบายข้อที่ 3 พัฒนาและผลิตบัณฑิตให้มีความรู้ความสามารถมีอัตลักษณ์เด่นชัดเป็นที่ยอมรับในด้านการมีส่วนร่วมพัฒนาท้องถิ่นและพร้อมทำงานในบริบทของประชาคมอาเซียนโดยพัฒนาปรับปรุงหลักสูตรนวัตกรรมการเรียนการสอนแบบบูรณาการตามปรัชญาการเรียนรู้เชิงผลิตภาพ(Productive Learning Philosophy)ที่ส่งเสริมให้ผู้เรียนมีทักษะด้านการคิดวิเคราะห์การคิดสร้างสรรค์การคิดเชิงผลิตภาพการคิดด้านคุณธรรมและความรับผิดชอบ และมีผลงานเชิงประจักษ์นำไปสู่การสร้างนวัตกรรมหรือสร้างการเปลี่ยนแปลงและมีการคัดเลือกยกย่องส่งเสริมให้นักศึกษาที่มีความสามารถสูงพิเศษ(Talent)สร้างและนำเสนอผลงานที่สร้างชื่อเสียงให้แก่มหาวิทยาลัย

นโยบายข้อที่ 4 พัฒนาเป็นมหาวิทยาลัยขนาดกลางที่มีจำนวนนักศึกษาภาคปกติคงอยู่อย่างน้อย12,000คนโดยจัดให้มีการกำหนดกลยุทธ์ชัดเจน นำไปปฏิบัติได้จริงในด้านการรับนักศึกษาการลงทุนด้านอาคารสถานที่ห้องปฏิบัติการครุภัณฑ์ความต้องการด้านอัตรากำลังและการพัฒนาทรัพยากรบุคคล และการบริหารการเงิน

นโยบายข้อที่5 พัฒนาการบริหารจัดการในมหาวิทยาลัยเพื่อสร้างธรรมาภิบาลโดยเสริมสร้างความเป็นองค์การแห่งการเรียนรู้ให้มหาวิทยาลัยมีพลวัตในการพัฒนาเรียนรู้เติบโตอย่างต่อเนื่องด้วยกระบวนการเชิงคุณภาพ เสริมสร้างขีดสมรรถนะของมหาวิทยาลัยด้านเทคโนโลยีการสื่อสารและสารสนเทศ สร้างความเป็นนานาชาติ พัฒนามหาวิทยาลัยให้เป็นองค์การที่มีกายภาพและบรรยากาศทางวิชาการสภาพการทำงานที่ดีการมีสุนทรียะและเป็นมหาวิทยาลัยสีเขียวพัฒนามหาวิทยาลัยให้บุคลากรมีคุณภาพชีวิตที่ดีและสามารถดึงดูดคนดีคนเก่งเข้ามาร่วมงานได้ส่งเสริมการพัฒนาคุณธรรมจริยธรรมของอาจารย์ บุคลากรและนักศึกษารวมทั้งส่งเสริมการน้อมนำแนวพระราชดำริหลักปรัชญาของเศรษฐกิจพอเพียงมาประยุกต์ใช้ในการปฏิบัติงานและการดำเนินชีวิตและเตรียมการเพื่อรองรับการก้าวสู่การเป็นมหาวิทยาลัยในกำกับ

1. ความเชื่อมโยง สอดคล้องกับนโยบาย และแผนของรัฐบาล

นโยบายรัฐบาล	แผนพัฒนาเศรษฐกิจและสังคมแห่งชาติ ฉบับที่ 12	รัฐมนตรีว่าการกระทรวงศึกษาธิการ (พลเอกดาวพงษ์รัตนสุวรรณ)	นโยบายคณะกรรมการการอุดมศึกษา	กรอบแผนอุดมศึกษา ระยะยาว ฉบับที่ 2 (พ.ศ. 2551- 2565)	นโยบายสภามหาวิทยาลัยราชภัฏวไลยอลงกรณ์ฯ	แผนกลยุทธ์ มหาวิทยาลัยราชภัฏวไลยอลงกรณ์ฯ	แผนปฏิบัติการ มหาวิทยาลัยราชภัฏวไลยอลงกรณ์ฯ
<p>ด้านการศึกษา</p> <p>ข้อ4.1 จัดให้มีการปฏิรูปการศึกษาแห่ง การเรียนรู้โดยให้ความสำคัญ ทั้งการศึกษาในระบบและการศึกษาทางเลือกไปพร้อมกันเพื่อสร้างคุณภาพของคนไทยให้สามารถเรียนรู้และพัฒนาตนได้เต็มศักยภาพประกอบอาชีพและดำรงชีวิตโดยมีความใฝ่รู้และทักษะที่เหมาะสม เป็นคนที่มีคุณธรรมสร้างเสริมคุณภาพการเรียนรู้ โดยเน้นการเรียนรู้เพื่อสร้างสัมมาชีพในพื้นที่ลดความเหลื่อมล้ำและพัฒนา กำลังคนให้เป็นที่ต้องการ เหมาะสมกับพื้นที่ ทั้งใน ด้านเกษตร อุตสาหกรรม และธุรกิจบริการ</p>	<p>ยุทธศาสตร์ 1 การเสริมสร้างและพัฒนา ศักยภาพมนุษย์</p> <p>แนวทางการพัฒนา</p> <p>1.ปรับเปลี่ยนค่านิยมคนไทยให้มีคุณธรรมจริยธรรม จิตสาธารณะ และพฤติกรรมที่พึงประสงค์</p> <p>2. พัฒนาศักยภาพให้มีทักษะความรู้และความสามารถในการดำรงชีวิตอย่างมีคุณค่า</p> <p>3.ยกระดับคุณภาพ การศึกษาและการเรียนรู้ตลอดชีวิต</p> <p>แผนงานโครงการ</p> <p>1.แผนงานการลงทุนพัฒนา เพิ่มศักยภาพปริมวัย</p> <p>4. แผนการยกระดับศูนย์ ฝึกอบรมแรงงานเพื่อ สนับสนุนการเรียนรู้ตลอดชีวิต</p>	<p>นโยบายทั่วไป</p> <p>ข้อ7ประสานความร่วมมือกับทุกภาคส่วนให้เข้ามามีส่วนร่วมดำเนินการจัดการศึกษาให้ครบวงจรเช่น ร่วมกำหนดหลักสูตรการเรียนการสอนให้นักเรียน นักศึกษาเข้าทำงานระหว่างกำลังศึกษาและการรับเข้าทำงานเมื่อสำเร็จการศึกษา</p> <p>นโยบายเฉพาะด้านการอุดมศึกษา</p> <p>1.กำหนดบทบาทการผลิต นักศึกษาให้ชัดเจนตาม ความถนัดและความเป็นเลิศของแต่ละสถาบันเพื่อลดความซ้ำซ้อน</p>	<p>นโยบายข้อ 2 การปรับปรุงเกณฑ์มาตรฐาน เพื่อปรับเกณฑ์มาตรฐานทั้ง หลักสูตร อาจารย์ บัณฑิตและนักศึกษาให้มีความหลากหลายครอบคลุมทั้งสายวิชาการ สายวิชาชีพ และปฏิบัติการเพื่อผลิต นักวิจัย/นักวิชาการ (Academic) นักวิชาชีพชั้นสูง (Professional) และนักเทคนิค/นักปฏิบัติ (Technical/Practice) ให้สอดคล้องกับความต้องการของประเทศ รวมทั้งสามารถแข่งขันได้ในอาเซียน</p>	<p>ประเด็นทิศทาง 9 ข้อ</p> <p>1.รอยต่อการศึกษา ระดับอื่น</p> <p>7.เครือข่ายอุดมศึกษา</p> <p>8.การพัฒนาใน 3 จังหวัดชายแดนภาคใต้</p> <p>9.โครงสร้างพื้นฐานการเรียนรู้</p>	<p>นโยบายข้อ1</p> <p>ยกระดับคุณภาพ มาตรฐานการจัดการศึกษาตามเกณฑ์ มาตรฐาน</p> <p>นโยบายข้อ 3</p> <p>พัฒนาและผลิต บัณฑิตที่มีความรู้ ความสามารถมีอัตลักษณ์เด่นชัดเป็นที่ ยอมรับ</p>	<p>ยุทธศาสตร์ 1 การพัฒนาการเรียน การสอนและคุณภาพ บัณฑิต</p> <p>กลยุทธ์</p> <p>1.1.พัฒนาปรับปรุง หลักสูตร กระบวนการ จัดการเรียนรู้เชิงผลิต ภาพ (Productive learning) ที่ได้ มาตรฐานสากล</p> <p>1.2.พัฒนาสมรรถนะ การจัดการเรียนรู้เชิง ผลิตภาพ (Productive learning)</p> <p>1.3.เตรียมความพร้อม ของนักศึกษา ก่อนเข้า เรียนพัฒนานักศึกษาให้มี สมรรถนะด้านวิชาชีพมี จิตสาธารณะเห็นคุณค่า ของวิถีชีวิตแบบ พอเพียงและสามารถ สื่อสารโดยใช้ ภาษาสากลได้</p>	<p>ยุทธศาสตร์ 1 การพัฒนาการเรียน การสอนและคุณภาพบัณฑิต</p> <p>กลยุทธ์</p> <p>1.1.พัฒนาปรับปรุง หลักสูตร กระบวนการ จัดการเรียนรู้เชิงผลิต ภาพ (Productive learning) ที่ได้ มาตรฐานสากล</p> <p>1.2.พัฒนาสมรรถนะ การจัดการเรียนรู้เชิง ผลิตภาพ (Productive learning)</p> <p>1.3.เตรียมความพร้อม ของนักศึกษา ก่อนเข้า เรียนพัฒนานักศึกษาให้มี สมรรถนะด้านวิชาชีพมี จิตสาธารณะเห็นคุณค่า ของวิถีชีวิตแบบ พอเพียงและสามารถ สื่อสารโดยใช้ ภาษาสากลได้</p>

นโยบายรัฐบาล	แผนพัฒนาเศรษฐกิจและสังคมแห่งชาติ ฉบับที่ 12	รัฐมนตรีว่าการกระทรวงศึกษาธิการ (พลเอกดาวพงษ์รัตนสุวรรณ)	นโยบายคณะกรรมการการอุดมศึกษา	กรอบแผนอุดมศึกษา ระยะยาว ฉบับที่ 2 (พ.ศ. 2551- 2565)	นโยบายสภา มหาวิทยาลัยราชภัฏวไลยอลงกรณ์ฯ	แผนกลยุทธ์ มหาวิทยาลัยราชภัฏวไลยอลงกรณ์ฯ	แผนปฏิบัติการ มหาวิทยาลัยราชภัฏวไลยอลงกรณ์ฯ
<p>ข้อ 4.4 พัฒนาคอนทุกช่วงวัย โดยส่งเสริมการเรียนรู้ตลอดชีวิตเพื่อให้สามารถมีความรู้และทักษะใหม่ที่สามารถประกอบอาชีพได้หลากหลายตามแนวโน้มการจ้างงานในอนาคตปรับกระบวนการเรียนรู้และหลักสูตรให้เชื่อมโยงกับภูมิสังคมโดยบูรณาการความรู้และคุณธรรมเข้าด้วยกัน เพื่อให้เอื้อต่อการพัฒนาผู้เรียนทั้งในด้านความรู้ ทักษะ การใฝ่เรียนรู้การแก้ปัญหาการรับฟังความเห็นผู้อื่น การมีคุณธรรม จริยธรรมและความเป็นพลเมืองดีโดยเน้นความร่วมมือระหว่างผู้เกี่ยวข้องทั้งในและนอกโรงเรียน</p>	<p>ยุทธศาสตร์ 2 การสร้างความเป็นธรรม</p> <p>แนวทางการพัฒนา</p> <p>2.การกระจายการให้บริการภาครัฐทั้งด้านการศึกษา สาธารณสุข และสวัสดิการที่มีคุณภาพให้ครอบคลุมและทั่วถึง</p> <p>แผนงานโครงการ</p> <p>3. โครงการบริหารจัดการงบประมาณด้านการศึกษาระบบมุ่งเน้นสัมฤทธิ์</p>	<p>จุดเน้นของนโยบาย เช่น</p> <p>การแปลงกระแสพระราชดำริของพระบาทสมเด็จพระเจ้าอยู่หัวที่เกี่ยวข้องกับการปฏิรูปการศึกษาไปสู่การปฏิบัติ การปฏิรูปการศึกษา การลดความเหลื่อมล้ำทางการศึกษา การจัดการเรียนการสอนที่วิภาคร่วมกับสถานประกอบการการผลิต การศึกษาตามความถนัด และความเป็นเลิศของแต่ละสถาบัน การกำหนดเป้าหมายผลผลิตทางการศึกษาเพื่อให้เกิดนวัตกรรมจากทรัพยากรท้องถิ่น การส่งเสริมการเรียนรู้ตลอดชีวิต</p>	<p>นโยบายข้อ 6 การส่งเสริมเครือข่ายมหาวิทยาลัยเป็นกลไกสำคัญในการขับเคลื่อนนโยบายไปสู่การปฏิบัติหรือดำเนินการตามโจทย์ในการพัฒนาประเทศและเครือข่ายผลิตภัณฑ์ประเด็นที่สถาบันอุดมศึกษาต้องการให้ส่วนกลางเข้าไปช่วยสนับสนุนโดยเครือข่ายเป็นกลไกในการเชื่อมโยงการศึกษาทุกระดับและภาคส่วนต่างๆ ในพื้นที่และประเทศ</p>			<p>1.4.พัฒนากิจกรรมกระบวนการเรียนรู้ให้นักศึกษาเรียนรู้จากการปฏิบัติผ่านการทำงานร่วมกับชุมชน</p> <p>1.5สร้างเครือข่ายกับหน่วยงาน ดำเนินกิจกรรมพัฒนาคุณภาพบัณฑิตทั้งในประเทศและต่างประเทศ</p> <p>ยุทธศาสตร์ที่ 5 การบริหารการพัฒนา มหาวิทยาลัยเพื่อความเป็นเลิศสู่สากล</p> <p>กลยุทธ์</p> <p>5.6 บริหารจัดการโรงเรียนสาธิต เพื่อให้ได้มาตรฐานสากล</p>	<p>1.4.พัฒนากิจกรรมกระบวนการเรียนรู้ให้นักศึกษาเรียนรู้จากการปฏิบัติผ่านการทำงานร่วมกับชุมชน</p> <p>1.5สร้างเครือข่ายกับหน่วยงาน ดำเนินกิจกรรมพัฒนาคุณภาพบัณฑิตทั้งในประเทศและต่างประเทศ</p> <p>ยุทธศาสตร์ที่ 5 การบริหารการพัฒนา มหาวิทยาลัยเพื่อความเป็นเลิศสู่สากล</p> <p>กลยุทธ์</p> <p>5.6 บริหารจัดการโรงเรียนสาธิต เพื่อให้ได้มาตรฐานสากล</p>
<p>ข้อ 4.6 พัฒนาระบบการผลิตและพัฒนาครูที่มีคุณภาพและมีจิตวิญญาณ</p>	<p>ยุทธศาสตร์ 2 การสร้างความเป็นธรรม</p> <p>แนวทางการพัฒนา</p>	<p>นโยบายเฉพาะด้านการอุดมศึกษา</p>	<p>นโยบายข้อ 8 การผลิตพัฒนาครู และผู้บริหารการศึกษา การผลิตครูที่มี</p>		<p>นโยบายข้อ 2 สร้างผลงานเชิงประจักษ์ในการเป็น</p>	<p>ยุทธศาสตร์ 1 การพัฒนาการเรียนการสอนและคุณภาพบัณฑิต</p>	<p>ยุทธศาสตร์ 1 การพัฒนาการเรียนการสอนและคุณภาพบัณฑิต</p>

นโยบายรัฐบาล	แผนพัฒนาเศรษฐกิจและสังคมแห่งชาติ ฉบับที่ 12	รัฐมนตรีว่าการกระทรวงศึกษาธิการ (พลเอกดาวพงษ์รัตนสุวรรณ)	นโยบายคณะกรรมการการอุดมศึกษา	กรอบแผนอุดมศึกษา ระยะยาว ฉบับที่ 2 (พ.ศ. 2551- 2565)	นโยบายสภามหาวิทยาลัยราชภัฏวไลยอลงกรณ์ฯ	แผนกลยุทธ์ มหาวิทยาลัยราชภัฏวไลยอลงกรณ์ฯ	แผนปฏิบัติการ มหาวิทยาลัยราชภัฏวไลยอลงกรณ์ฯ
ของความเป็นครูเน้นครูผู้สอนให้มีวุฒิตรงตามวิชาที่สอนนำเทคโนโลยีสารสนเทศและเครื่องมือที่เหมาะสมมาใช้ในการเรียนการสอนเพื่อเป็นเครื่องมือช่วยครูหรือเพื่อการเรียนรู้ด้วยตนเองเช่นการเรียนทางไกลการเรียนโดยระบบอิเล็กทรอนิกส์เป็นต้น รวมทั้งปรับระบบการประเมินสมรรถนะที่สะท้อนประสิทธิภาพการจัดการเรียนการสอนและการพัฒนาคุณภาพผู้เรียนเป็นสำคัญ	3.การเสริมสร้างศักยภาพชุมชน การพัฒนาเศรษฐกิจและชุมชนและการสร้างความเข้มแข็งการเงินฐานรากตามหลักปรัชญาของเศรษฐกิจพอเพียงให้ชุมชนสามารถพึ่งพาตนเองได้มีสิทธิในการจัดการทุน ที่ดินและทรัพยากรภายในชุมชน แผนงานโครงการ 4.โครงการสนับสนุนการพัฒนาเศรษฐกิจชุมชนฐานรากและชุมชนเข้มแข็ง ยุทธศาสตร์ที่ 4 การเติบโตที่เป็นมิตรกับสิ่งแวดล้อมเพื่อการพัฒนาที่ยั่งยืน แนวทางการพัฒนา 1.การรักษาฟื้นฟูทรัพยากรธรรมชาติสร้างสมดุลของการอนุรักษ์และใช้ประโยชน์อย่างยั่งยืนและเป็นธรรม 5. สนับสนุนการลดการปล่อยก๊าซเรือนกระจก และ	2.กำหนดผลลัพธ์ (Outcome) ของสถาบันอุดมศึกษาเช่นเป็นศูนย์วิจัยที่มีคุณภาพมีการวิจัยและพัฒนาจนเกิดเป็นนวัตกรรมจากทรัพยากรในท้องถิ่นเพื่อเพิ่มมูลค่าการส่งออกของประเทศ 3.จัดให้สถาบันอุดมศึกษาในพื้นที่ทำหน้าที่เป็นพี่เลี้ยงให้แก่สถานศึกษาในท้องถิ่น เพื่อการพัฒนาคุณภาพการศึกษาและการพัฒนาท้องถิ่น	คุณภาพ และสอดคล้องกับความต้องการของประเทศทั้งในเชิงปริมาณและคุณภาพโดยหลักสำคัญคือการพัฒนาวิธีการผลิตครู ตั้งแต่กระบวนการรับเข้า กระบวนการผลิตครู ขั้นตอนที่สำเร็จการศึกษา ติดตามดูแลครูที่จะไปช่วยเหลือโรงเรียนที่บัณฑิตไปทำงานด้วย นอกจากนี้ยังมี แผนนโยบายที่จะเสนอรัฐบาลให้ใช้เครือข่ายอุดมศึกษา 9 เครือข่าย เป็นพี่เลี้ยงในการพัฒนาโรงเรียนต่อไป		สถาบันอุดมศึกษาเพื่อการพัฒนาท้องถิ่นให้เป็นที่ยอมรับ นโยบายข้อ 5 พัฒนาการบริหารจัดการในมหาวิทยาลัย	กลยุทธ์ 1.4.พัฒนากิจกรรมกระบวนการเรียนรู้ให้นักศึกษาเรียนรู้จากการทำงานร่วมกับชุมชน ยุทธศาสตร์ 3 การบริการวิชาการเพื่อการพัฒนาท้องถิ่น กลยุทธ์ 3.1 จัดตั้งพัฒนาศูนย์เรียนรู้การปฏิบัติการศึกษาสร้างเครือข่ายการพัฒนาครูประจำการแบบ Coaching และยกระดับศูนย์ศึกษาพัฒนาครูเป็นศูนย์พัฒนาครูและบุคลากรทางการศึกษาประจำจังหวัด 3.2 จัดตั้งพัฒนาศูนย์ศึกษานิเวศขานเมือง และศูนย์เรียนรู้โครงการตามแนวพระราชดำริหลักปรัชญาของเศรษฐกิจพอเพียงพร้อมทั้งฝึกอบรม	กลยุทธ์ 1.4.พัฒนากิจกรรมกระบวนการเรียนรู้ให้นักศึกษาเรียนรู้จากการทำงานร่วมกับชุมชน ยุทธศาสตร์ 3 การบริการวิชาการเพื่อการพัฒนาท้องถิ่น กลยุทธ์ 3.1 จัดตั้ง พัฒนาศูนย์เรียนรู้การปฏิบัติการศึกษาสร้างเครือข่ายการพัฒนาครูประจำการแบบ Coaching และยกระดับศูนย์ศึกษาพัฒนาครูเป็นศูนย์พัฒนาครูและบุคลากรทางการศึกษาประจำจังหวัด 3.2 จัดตั้งพัฒนาศูนย์ศึกษานิเวศขานเมือง และศูนย์เรียนรู้โครงการตามแนวพระราชดำริหลักปรัชญาของเศรษฐกิจพอเพียงพร้อมทั้งฝึกอบรม

นโยบายรัฐบาล	แผนพัฒนาเศรษฐกิจและสังคมแห่งชาติ ฉบับที่ 12	รัฐมนตรีว่าการกระทรวงศึกษาธิการ (พลเอกดาวพงษ์รัตนสุวรรณ)	นโยบายคณะกรรมการการอุดมศึกษา	กรอบแผนอุดมศึกษา ระยะยาว ฉบับที่ 2 (พ.ศ. 2551- 2565)	นโยบายสภามหาวิทยาลัยราชภัฏวไลยอลงกรณ์ฯ	แผนกลยุทธ์ มหาวิทยาลัยราชภัฏวไลยอลงกรณ์ฯ	แผนปฏิบัติการ มหาวิทยาลัยราชภัฏวไลยอลงกรณ์ฯ
	<p>เพิ่มขีดความสามารถในการปรับตัวต่อการเปลี่ยนแปลงสภาพภูมิอากาศ</p> <p>แผนงานโครงการ</p> <p>5.โครงการเมืองสีเขียว</p> <p>6.แผนงานด้านการลดก๊าซเรือนกระจก ที่เหมาะสมกับประเทศ (NAMA Roadmap) และแผนงานด้านการปรับตัวเพื่อรองรับการเปลี่ยนแปลง</p> <p>ยุทธศาสตร์ที่ 9การพัฒนาภาคเมืองและพื้นที่เศรษฐกิจ</p> <p>แนวทางการพัฒนา</p> <p>2.พัฒนาเมือง</p> <p>2.1.แนวทางการพัฒนาหลัก</p> <p>2.1.2.ส่งเสริมการจัดการสิ่งแวดล้อมเมืองอย่างมีบูรณาการภายใต้การมีส่วนร่วมของส่วนกลางส่วนท้องถิ่นภาคประชาสังคมและภาคเอกชน</p> <p>2.2.แนวทางการพัฒนาเมืองสำคัญ</p>					<p>สร้างเครือข่ายการพัฒนาแก้ไขปัญหาชุมชน ท้องถิ่นในพื้นที่มหาวิทยาลัยตามแนวทาง University Engagement</p> <p>3.3 สร้างเครือข่ายชุมชนนักปฏิบัติจากภายในและภายนอกเพื่อร่วมกันศึกษาแก้ไขปัญหาชุมชนท้องถิ่นและเสริมสร้างพลังให้ชุมชนท้องถิ่นสามารถดำรงอยู่ได้อย่างยั่งยืน</p> <p>3.4 จัดตั้งศูนย์พัฒนาบุคลากรท้องถิ่นและสนับสนุนการพัฒนาขีดความสามารถให้องค์กรปกครองส่วนท้องถิ่นในการบริหารงานพัฒนาท้องถิ่นรองรับการกระจายอำนาจ</p>	<p>สร้างเครือข่ายการพัฒนาแก้ไขปัญหาชุมชน ท้องถิ่นในพื้นที่มหาวิทยาลัยตามแนวทาง University Engagement</p> <p>3.3 สร้างเครือข่ายชุมชนนักปฏิบัติจากภายในและภายนอกเพื่อร่วมกันศึกษาแก้ไขปัญหาชุมชนท้องถิ่นและเสริมสร้างพลังให้ชุมชนท้องถิ่นสามารถดำรงอยู่ได้อย่างยั่งยืน</p> <p>3.4 จัดตั้งศูนย์พัฒนาบุคลากรท้องถิ่นและสนับสนุนการพัฒนาขีดความสามารถให้องค์กรปกครองส่วนท้องถิ่นในการบริหารงานพัฒนาท้องถิ่นรองรับการกระจายอำนาจ</p>

นโยบายรัฐบาล	แผนพัฒนาเศรษฐกิจและสังคมแห่งชาติ ฉบับที่ 12	รัฐมนตรีว่าการกระทรวงศึกษาธิการ (พลเอกดาวพงษ์รัตนสุวรรณ)	นโยบายคณะกรรมการการอุดมศึกษา	กรอบแผนอุดมศึกษา ระยะยาว ฉบับที่ 2 (พ.ศ. 2551- 2565)	นโยบายสภามหาวิทยาลัยราชภัฏวไลยอลงกรณ์ฯ	แผนกลยุทธ์ มหาวิทยาลัยราชภัฏวไลยอลงกรณ์ฯ	แผนปฏิบัติการ มหาวิทยาลัยราชภัฏวไลยอลงกรณ์ฯ
	2.1.2.พัฒนาเมืองปริมณฑล (สมุทรปราการ นนทบุรี ปทุมธานี นครปฐม และ สมุทรสาคร) ให้เป็นเมือง ศูนย์กลางการบริการธุรกิจ และการพาณิชย์ศูนย์กลางการขนส่งและโลจิสติกส์ ศูนย์บริการด้านสุขภาพและการศึกษาและเมืองที่อยู่อาศัย						
	ยุทธศาสตร์ 8การพัฒนาวิทยาศาสตร์ แนวทางการพัฒนา 1.เร่งส่งเสริมการลงทุนวิจัยและพัฒนาผลิตภัณฑ์สู่การใช้ประโยชน์ในเชิงพาณิชย์และเชิงสังคม 2. พัฒนาผู้ประกอบการให้เป็นผู้ประกอบการทางเทคโนโลยี (Technopreneur) 3. พัฒนาสภาวะแวดล้อมของการพัฒนาวิทยาศาสตร์ เทคโนโลยี วิจัยและนวัตกรรม				นโยบายข้อ 2สร้างผลงานเชิงประจักษ์ในการเป็นสถาบันอุดมศึกษาเพื่อการพัฒนาท้องถิ่นให้เป็นที่ยอมรับ	ยุทธศาสตร์ 2การวิจัยและสะสมองค์ความรู้เพื่อพัฒนาท้องถิ่น กลยุทธ์ 2.1 พัฒนานักศึกษานักวิจัยภายในให้มีสมรรถนะในการผลิตและการเผยแพร่ผลงานวิจัย สู่สากล 2.3.สร้างผลงานวิจัยที่เป็นองค์ความรู้ใหม่ที่ตอบโจทย์ระดับประเทศชาติ และท้องถิ่นเพื่อสนับสนุนการพัฒนาประชารัฐลดความเหลื่อมล้ำ สร้างความ	ยุทธศาสตร์ 2การวิจัยและสะสมองค์ความรู้เพื่อพัฒนาท้องถิ่น กลยุทธ์ 2.1 พัฒนานักศึกษานักวิจัยภายในให้มีสมรรถนะในการผลิตและการเผยแพร่ผลงานวิจัย สู่สากล 2.3.สร้างผลงานวิจัยที่เป็นองค์ความรู้ใหม่ที่ตอบโจทย์ระดับประเทศชาติ และท้องถิ่นเพื่อสนับสนุนการพัฒนาประชารัฐลดความเหลื่อมล้ำ สร้างความ

นโยบายรัฐบาล	แผนพัฒนาเศรษฐกิจและสังคมแห่งชาติ ฉบับที่ 12	รัฐมนตรีว่าการกระทรวงศึกษาธิการ (พลเอกดาวพงษ์รัตนสุวรรณ)	นโยบายคณะกรรมการการอุดมศึกษา	กรอบแผนอุดมศึกษา ระยะยาว ฉบับที่ 2 (พ.ศ. 2551- 2565)	นโยบายสภา มหาวิทยาลัยราชภัฏวไลยอลงกรณ์ฯ	แผนกลยุทธ์ มหาวิทยาลัยราชภัฏวไลยอลงกรณ์ฯ	แผนปฏิบัติการ มหาวิทยาลัยราชภัฏวไลยอลงกรณ์ฯ
						<p>มั่งคั่ง และยั่งยืนของท้องถิ่นประเทศชาติ</p> <p>ยุทธศาสตร์ที่ 5 การบริหารพัฒนา มหาวิทยาลัยเพื่อความเป็นเลิศสู่สากล</p> <p>กลยุทธ์</p> <p>5.3พัฒนามหาวิทยาลัยให้เป็นสีเขียวที่มีสุนทรียะ การอนามัยสุขภาพ และการจัดการ สิ่งแวดล้อมที่ดีและมี ความพร้อมด้านอาคารสถานที่</p>	<p>มั่งคั่ง และยั่งยืนของท้องถิ่นประเทศชาติ</p> <p>ยุทธศาสตร์ที่ 5 การบริหารพัฒนา มหาวิทยาลัยเพื่อความเป็นเลิศสู่สากล</p> <p>กลยุทธ์</p> <p>5.3พัฒนามหาวิทยาลัยให้เป็นสีเขียวที่มีสุนทรียะ การอนามัยสุขภาพ และการจัดการ สิ่งแวดล้อมที่ดีและมี ความพร้อมด้านอาคารสถานที่</p>
<p>ข้อ 4.8 อนุรักษ์ ฟื้นฟู และเผยแพร่มรดกทางวัฒนธรรม ภาษาไทยและภาษาถิ่น ภูมิปัญญาท้องถิ่น รวมทั้งความหลากหลายของศิลปวัฒนธรรมไทย เพื่อการเรียนรู้สร้างความภาคภูมิใจในประวัติศาสตร์ และความเป็นไทย นำไปสู่การสร้างความสัมพันธ์อันดีในระดับประชาชน</p>						<p>ยุทธศาสตร์ที่ 4 การทำนุบำรุง สืบสาน ศิลปวัฒนธรรมท้องถิ่นและชาติ</p> <p>กลยุทธ์</p> <p>4.1.บริหารจัดการงานทำนุบำรุงศิลปะและวัฒนธรรม ทั้งการอนุรักษ์ ฟื้นฟูสืบสานเผยแพร่วัฒนธรรมไทย</p>	<p>ยุทธศาสตร์ที่ 4 การทำนุบำรุง สืบสาน ศิลปวัฒนธรรมท้องถิ่นและชาติ</p> <p>กลยุทธ์</p> <p>4.1.บริหารจัดการงานทำนุบำรุงศิลปะและวัฒนธรรม ทั้งการอนุรักษ์ ฟื้นฟูสืบสานเผยแพร่วัฒนธรรมไทย</p>

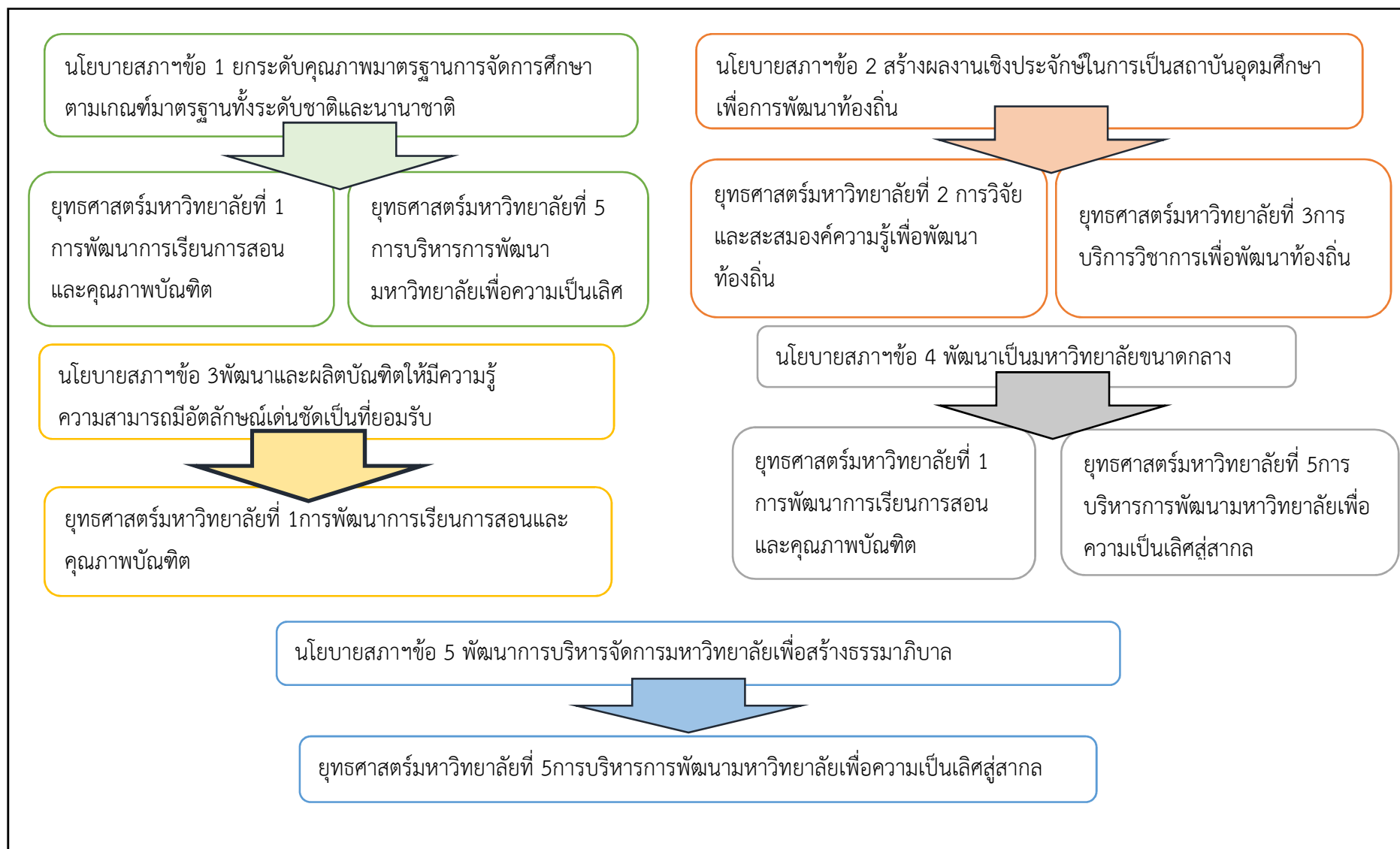
นโยบายรัฐบาล	แผนพัฒนาเศรษฐกิจและสังคมแห่งชาติ ฉบับที่ 12	รัฐมนตรีว่าการกระทรวงศึกษาธิการ (พลเอกดาวพงษ์รัตนสุวรรณ)	นโยบายคณะกรรมการการอุดมศึกษา	กรอบแผนอุดมศึกษา ระยะยาว ฉบับที่ 2 (พ.ศ. 2551- 2565)	นโยบายสภามหาวิทยาลัยราชภัฏวไลยอลงกรณ์ฯ	แผนกลยุทธ์ มหาวิทยาลัยราชภัฏวไลยอลงกรณ์ฯ	แผนปฏิบัติการ มหาวิทยาลัยราชภัฏวไลยอลงกรณ์ฯ
ระดับชาติ ระดับภูมิภาค และระดับนานาชาติ ตลอดจนเพิ่มมูลค่าทางเศรษฐกิจให้แก่ประเทศ						4.2.ส่งเสริมสนับสนุน การบูรณาการการจัดการ เรียนการสอน การวิจัย การบริการวิชาการกับการ จัดกิจกรรมนักศึกษา ด้าน ศิลปวัฒนธรรม และภูมิ ปัญญาท้องถิ่น 4.3.สร้างเครือข่ายและ แลกเปลี่ยนด้าน ศิลปวัฒนธรรมและภูมิ ปัญญาท้องถิ่น ในระดับ ท้องถิ่น ระดับชาติ และ ระดับสากล	4.2.ส่งเสริมสนับสนุน การบูรณาการการจัดการ เรียนการสอน การวิจัย การบริการวิชาการกับการ จัดกิจกรรมนักศึกษา ด้าน ศิลปวัฒนธรรม และภูมิ ปัญญาท้องถิ่น 4.3.สร้างเครือข่ายและ แลกเปลี่ยนด้าน ศิลปวัฒนธรรมและภูมิ ปัญญาท้องถิ่น ในระดับ ท้องถิ่น ระดับชาติ และ ระดับสากล
	ยุทธศาสตร์ 6 การบริหารจัดการในภาครัฐ การป้องกัน การทุจริตประพฤติมิชอบ และธรรมาภิบาล แนวทางพัฒนา 1.ปรับปรุงโครงสร้าง หน่วยงาน บทบาท ภารกิจ และคุณภาพบุคลากรภาครัฐ ให้มีความโปร่งใส ทันสมัย คล่องตัว มีขนาดเหมาะสม เกิดความคุ้มค่า		นโยบายข้อที่ 1 การลงทุน พัฒนาประเทศผ่าน สถาบันอุดมศึกษา มีกลไกการดำเนินงานใน 3 โครงการ ได้แก่ 1.1.โครงการพัฒนา สถาบันอุดมศึกษา กลุ่มใหม่ เพื่อให้ได้มาตรฐานการ อุดมศึกษาและเตรียม ความพร้อมสู่การเป็น ประชาคมอาเซียน	ประเด็นทิศทาง 9 ข้อ 2. การแก้ไขปัญหา อุดมศึกษาปัจจุบัน - การจัดสถาบัน อุดมศึกษา 4 กลุ่ม 3. ธรรมาภิบาลและ บริหารจัดการ 4.การพัฒนาขีด ความสามารถในการ แข่งขันของประเทศ 5. การเงินอุดมศึกษา	นโยบายข้อ 4 พัฒนา มหาวิทยาลัยขนาด กลาง นโยบายข้อ 5 พัฒนาการบริหาร จัดการในมหาวิทยาลัย	ยุทธศาสตร์ 5 การบริหาร การพัฒนามหาวิทยาลัย เพื่อความเป็นเลิศสู่สากล กลยุทธ์ 5.1.ดึงดูดบุคลากรที่มี ความสามารถให้เข้า ทำงานในมหาวิทยาลัย พัฒนาเพิ่มขึ้น พัฒนาขีด สมรรถนะของทรัพยากร บุคลากรอย่างต่อเนื่องทัน ต่อความเปลี่ยนแปลง	ยุทธศาสตร์ 5 การบริหาร การพัฒนามหาวิทยาลัย เพื่อความเป็นเลิศสู่สากล กลยุทธ์ 5.1.ดึงดูดบุคลากรที่มี ความสามารถให้เข้า ทำงานในมหาวิทยาลัย พัฒนาเพิ่มขึ้น พัฒนาขีด สมรรถนะของทรัพยากร บุคลากรอย่างต่อเนื่องทัน ต่อความเปลี่ยนแปลง

นโยบายรัฐบาล	แผนพัฒนาเศรษฐกิจและสังคมแห่งชาติ ฉบับที่ 12	รัฐมนตรีว่าการกระทรวงศึกษาธิการ (พลเอกดาวพงษ์รัตนสุวรรณ)	นโยบายคณะกรรมการการอุดมศึกษา	กรอบแผนอุดมศึกษา ระยะยาว ฉบับที่ 2 (พ.ศ. 2551- 2565)	นโยบายสภา มหาวิทยาลัยราชภัฏวไลยอลงกรณ์ฯ	แผนกลยุทธ์ มหาวิทยาลัยราชภัฏวไลยอลงกรณ์ฯ	แผนปฏิบัติการ มหาวิทยาลัยราชภัฏวไลยอลงกรณ์ฯ
	<p>2.ปรับปรุงกระบวนการงบประมาณ และสร้างกลไกในการติดตามตรวจสอบการเงิน การคลังภาครัฐ</p> <p>5.ป้องกันและปราบปรามการทุจริตและประพฤติมิชอบ</p> <p>6.ปฏิรูปกฎหมายและกระบวนการยุติธรรมให้มีความทันสมัยเป็นธรรม และสอดคล้องกับข้อบังคับสากลหรือข้อตกลงระหว่างประเทศ</p> <p>แผนงานโครงการ</p> <p>2. การปฏิรูปการพัฒนาข้าราชการ</p> <p>3. การเพิ่มประสิทธิภาพและคุณภาพการบริหารงานแห่งรัฐ</p> <p>4. การปรับปรุงกฎหมายเพื่อวางระบบการบริหารจัดการงบประมาณเชิงพื้นที่</p> <p>5. การบูรณาการโครงสร้างพื้นฐานกลางด้านเทคโนโลยีสารสนเทศการสื่อสาร</p>		<p>1.2 โครงการขับเคลื่อนมหาวิทยาลัยสู่มหาวิทยาลัยระดับโลก</p> <p>1.3 โครงการพัฒนาศักยภาพของทรัพยากรมนุษย์ในอุดมศึกษาเพื่อรองรับการเปลี่ยนแปลงของบริบทโลก</p>	<p>6.การพัฒนาบุคลากรในอุดมศึกษา</p> <p>- การพัฒนา มหาวิทยาลัยรัฐกลุ่มใหม่</p>		<p>5.2 ปรับปรุงกฎหมายระเบียบข้อบังคับจัดการฝึกอบรมและพัฒนาที่มุ่งเน้นการปฏิบัติการ เสริมสร้างธรรมาภิบาล และเป็นมหาวิทยาลัยที่รับผิดชอบต่อสังคม</p> <p>5.3 พัฒนามหาวิทยาลัยให้เป็นมหาวิทยาลัยสีเขียวที่มีสุนทรียะการอนามัย สุขาภิบาล และการจัดการสิ่งแวดล้อมที่ดีและมีความพร้อมด้านอาคารสถานที่</p> <p>5.4 จัดหาและพัฒนาทรัพยากรสนับสนุนการเรียนรู้ เทคโนโลยี สารสนเทศ สิ่งอำนวยความสะดวก และบริการขั้นพื้นฐานภายในวิทยาลัยให้พร้อมต่อการเป็น Semi residential University</p>	<p>5.2 ปรับปรุงกฎหมายระเบียบ ข้อบังคับ จัดการฝึกอบรมและพัฒนาที่มุ่งเน้นการปฏิบัติการ เสริมสร้างธรรมาภิบาล และเป็นมหาวิทยาลัยที่รับผิดชอบต่อสังคม</p> <p>5.3 พัฒนามหาวิทยาลัยให้เป็นมหาวิทยาลัยสีเขียวที่มีสุนทรียะการอนามัย สุขาภิบาล และการจัดการสิ่งแวดล้อมที่ดีและมีความพร้อมด้านอาคารสถานที่</p> <p>5.4 จัดหาและพัฒนาทรัพยากรสนับสนุนการเรียนรู้ เทคโนโลยี สารสนเทศ สิ่งอำนวยความสะดวก และบริการขั้นพื้นฐานภายในมหาวิทยาลัยให้พร้อมต่อการเป็น Semi residential University</p>

นโยบายรัฐบาล	แผนพัฒนาเศรษฐกิจและสังคมแห่งชาติ ฉบับที่ 12	รัฐมนตรีว่าการกระทรวงศึกษาธิการ (พลเอกดาวพงษ์รัตนสุวรรณ)	นโยบายคณะกรรมการการอุดมศึกษา	กรอบแผนอุดมศึกษา ระยะยาว ฉบับที่ 2 (พ.ศ. 2551- 2565)	นโยบายสภามหาวิทยาลัยราชภัฏวไลยอลงกรณ์ฯ	แผนกลยุทธ์ มหาวิทยาลัยราชภัฏวไลยอลงกรณ์ฯ	แผนปฏิบัติการ มหาวิทยาลัยราชภัฏวไลยอลงกรณ์ฯ
	<p>(Information and communication Technology/ICT) สำหรับภาครัฐ (Government Shared Infrastructure)</p> <p>9. การสร้างกลไก “ยับยั้ง” และ “สร้างความตระหนักรู้” เพื่อป้องกันการทุจริต</p> <p>10. การพัฒนากระบวนการจัดทำนโยบายสาธารณะ รวมถึงกฎหมาย กฎระเบียบ ให้มีคุณภาพและมีส่วนร่วมจากทุกภาคส่วน</p>						
			<p>นโยบายข้อ 3 การประกันคุณภาพการศึกษาและการส่งเสริมสถาบันอุดมศึกษาสู่ความเป็นเลิศส่งเสริมสนับสนุนให้สถาบันอุดมศึกษาได้พัฒนาระบบประกันคุณภาพภายในของตนเองทั้งในระดับหลักสูตร คณะ</p>		<p>นโยบายข้อ 1 ยกระดับคุณภาพมาตรฐานการจัดการศึกษาตามเกณฑ์มาตรฐาน</p>	<p>ยุทธศาสตร์ 5การบริหาร การพัฒนามหาวิทยาลัย เพื่อความเป็นเลิศสู่สากล</p> <p>กลยุทธ์ 5.2 ปรับปรุงกฎหมายระเบียบ ข้อบังคับ จัดการฝึกอบรมและพัฒนาที่มุ่งเน้นการปฏิบัติการเสริมสร้างธรร</p>	<p>ยุทธศาสตร์ 5การบริหาร การพัฒนามหาวิทยาลัย เพื่อความเป็นเลิศสู่สากล</p> <p>กลยุทธ์ 5.2 ปรับปรุงกฎหมายระเบียบ ข้อบังคับ จัดการฝึกอบรมและพัฒนาที่มุ่งเน้นการปฏิบัติการเสริมสร้างธรร</p>

นโยบายรัฐบาล	แผนพัฒนาเศรษฐกิจและสังคมแห่งชาติ ฉบับที่ 12	รัฐมนตรีว่าการกระทรวงศึกษาธิการ (พลเอกดาวพงษ์รัตนสุวรรณ)	นโยบายคณะกรรมการการอุดมศึกษา	กรอบแผนอุดมศึกษา ระยะยาว ฉบับที่ 2 (พ.ศ. 2551- 2565)	นโยบายสภามหาวิทยาลัยราชภัฏวไลยอลงกรณ์ฯ	แผนกลยุทธ์ มหาวิทยาลัยราชภัฏวไลยอลงกรณ์ฯ	แผนปฏิบัติการ มหาวิทยาลัยราชภัฏวไลยอลงกรณ์ฯ
			สถาบันโดยมุ่งเน้นการพัฒนาตามศักยภาพและบริบทของแต่ละกลุ่มสถาบัน			มาภิบาลและเป็นมหาวิทยาลัยที่รับผิดชอบต่อสังคม	มาภิบาลและเป็นมหาวิทยาลัยที่รับผิดชอบต่อสังคม

2. ความเชื่อมโยงนโยบายสภามหาวิทยาลัยกับแผนของมหาวิทยาลัย



3. ผลการวิเคราะห์สภาพแวดล้อมของมหาวิทยาลัยราชภัฏวไลยอลงกรณ์ ในพระบรมราชูปถัมภ์

	จุดแข็ง	จุดอ่อน	โอกาส	ภัยคุกคาม
ผู้มีส่วนได้ส่วนเสีย	S1บัณฑิตมีความพร้อมรับการพัฒนา และได้รับการยอมรับเรื่องความซื่อสัตย์ ความซื่อสัตย์และความอดทน	W1บัณฑิตมีความรู้ความสามารถด้าน ภาษาอังกฤษน้อย	O1ได้รับการสนับสนุนจาก หน่วยงานภายในและนอกประเทศ	T1นโยบายของรัฐในการยุบรวม มหาวิทยาลัย
	S2มีความร่วมมือกับสถานประกอบการ ชุมชน และท้องถิ่น	W2นักศึกษาไม่มีความผูกพันต่อ มหาวิทยาลัยน้อย		T2ค่านิยมของสังคมต่อคุณภาพ บัณฑิต
		W3คุณภาพบัณฑิตยังไม่เป็นที่พอใจ ของผู้ใช้บัณฑิตโดยเฉพาะด้านความรู้ และทักษะในการทำงานสายอาชีพ		
กระบวนการภายใน	S1การบริหารจัดการทรัพยากร งบประมาณและการเงินมีระบบที่เอื้อ ต่อการดำเนินงานของหน่วยงาน	W1การพัฒนาบุคลากรยังไม่ส่งเสริมให้ เกิดคุณภาพงานและการพัฒนาบริการ	O1มีเครือข่ายMOUทั้งในประเทศ และต่างประเทศ	T1การถูกตรวจสอบกำกับด้ำน QAจาก สกอ/สมศ อย่าง ต่อเนื่องและซ้ำซ้อน
	S2เริ่มมีระบบการพัฒนาอาจารย์ใหม่ มืออาชีพ	W2ขาดการประชาสัมพันธ์การจัดการ ภาพลักษณ์และสื่อสารภายในองค์กร	O2 โอกาสในการยกระดับ มาตรฐานหลักสูตรมีมาตรฐาน หลักสูตรระดับAC	T2 การสนับสนุนเครื่องมือ อุปกรณ์เพื่อการวิจัยและการ เรียนการสอนภาครัฐและเอกชน ยังไม่เพียงพอ

	จุดแข็ง	จุดอ่อน	โอกาส	ภัยคุกคาม
กระบวนการภายใน	S3การพัฒนาการศึกษาโดยผ่านวิชา หมวดการศึกษาทั่วไป	W3 การจัดสรรทรัพยากรเพื่อ การศึกษาอย่างไม่เพียงพอและยังขาด การสนับสนุนการเรียนรู้ของนักศึกษา ทั้งในและนอกเวลา(ห้องสมุด, ศูนย์ คอมพิวเตอร์, ห้องปฏิบัติการต่างๆ, วัสดุอุปกรณ์การเรียนการสอน, เครื่องปรับอากาศ, พาหนะ)	O3มีโอกาสผลิตผลงานวิจัยที่ นำไปใช้ประโยชน์ในท้องถิ่นและ สถานประกอบการ	
	S4 การจัดการเรียนการสอนที่ทำให้ ผู้เรียนขยันและอดทนและมีความ หลากหลายในรูปแบบการจัดการศึกษา	W4การบริหารการปฏิบัติการด้านการ วิจัยและเผยแพร่เกิดผลน้อยไม่ถึง เกณฑ์ที่พึงประสงค์		
	S5 ระบบส่งเสริมการผลิตผลงานการ วิจัยและนวัตกรรม	W5การบริหารการเบิกจ่ายงบประมาณ ขาดประสิทธิภาพและประสิทธิผล		
		W6 ระบบสนับสนุนการพัฒนาด้าน อาคารสถานที่ของส่วนกลางยังไม่เอื้อ ต่อการพัฒนางานของหน่วยงานและ คณะ		
		W7ระบบการให้บริการบางส่วนมี ขั้นตอนมากและไม่เอื้อต่อการ ให้บริการอย่างมีคุณภาพ		

	จุดแข็ง	จุดอ่อน	โอกาส	ภัยคุกคาม
บุคลากร&ความรู้	S1ทักษะความสามารถของบุคลากรในบางด้านโดดเด่นเป็นที่ยอมรับ	W1คุณวุฒิทักษะความรู้ตำแหน่งทางวิชาการของอาจารย์ยังไม่ถึงเกณฑ์ที่พึงประสงค์	O1มีโอกาสเลือกสรรและพัฒนาบุคลากรให้เอื้อต่อการพัฒนา	T1 มีการแข่งขันสูงทำให้สูญเสียบุคลากรที่มีศักยภาพ
	S2 มีผู้นำที่ได้รับการยอมรับ	W2บุคลากรสายสนับสนุนขาดทักษะและservicemindรวมทั้งความรู้ความเข้าใจในระบบระเบียบวิธีการปฏิบัติงาน	O2มีโอกาสของจำนวนนักศึกษาและอาจารย์ต่างชาติเพิ่มขึ้นเนื่องจากเปิดประชาคมอาเซียน	T2 นักศึกษาใหม่มีแนวโน้มลดลงและมีความรู้พื้นฐานต่ำกว่าเกณฑ์และมีค่านิยมในการเรียน
		W3ขาดวิสัยทัศน์ร่วมของบุคลากรในการขับเคลื่อนพันธกิจ	O3โอกาสการมีเวทีพื้นที่การเผยแพร่แสดงศักยภาพและเรียนรู้ต่อประชาคมระดับนานาชาติและเรียนรู้	
การเงิน	S1มีเงินคงคลังเงินรายได้ที่เป็นกระแสเงินสดและสินทรัพย์เพื่อการพัฒนาและสร้างมูลค่าเพิ่มของมหาวิทยาลัย	W1งบประมาณแผ่นดินส่วนใหญ่เป็นงบบุคลากรงบพัฒนาและงบลงทุนมีน้อย	O1การพัฒนางานเพิ่มรายได้จากการดำเนินการ	T1นโยบายระเบียบข้อบังคับของรัฐไม่เอื้อต่อการปฏิบัติงาน
		W2เงินรายได้จากการดำเนินงานตามภารกิจชะลอตัวไม่เพียงพอ	O2การได้รับงบประมาณสนับสนุนตามนโยบายจากรัฐบาล	T2 งบประมาณของรัฐเพื่อสนับสนุนภารกิจบางด้านไม่เพียงพอ

4. แผนที่ยุทธศาสตร์ มหาวิทยาลัยราชภัฏวไลยอลงกรณ์ ในพระบรมราชูปถัมภ์

วิสัยทัศน์	สถาบันอุดมศึกษาชั้นนำเพื่อการพัฒนาท้องถิ่นในอุษาคเนย์		
มิติผู้มีส่วนได้ส่วนเสีย	พัฒนาปรับปรุงหลักสูตร	เตรียมความพร้อมและพัฒนาให้นักศึกษาให้มีสมรรถนะด้านวิชาชีพ จิตสาธารณะและสามารถสื่อสารภาษาสากล	
	สร้างเครือข่ายชุมชนนักปฏิบัติ	พัฒนาสมรรถนะการผลิตและการเผยแพร่ผลงานวิจัยสู่สากล	ปฏิรูปการศึกษาและสร้างเครือข่ายการพัฒนาครูประจำการ
	จัดตั้งศูนย์พัฒนาบุคลากรท้องถิ่น		สร้างเครือข่ายด้านศิลปวัฒนธรรมและภูมิปัญญาท้องถิ่น
มิติกระบวนการ	พัฒนาสมรรถนะการจัดการเรียนรู้เชิงผลิตภาพ	พัฒนาการเรียนรู้จากการปฏิบัติงานร่วมกับชุมชน	
	บูรณาการการจัดการเรียนการสอน การวิจัย การบริการวิชาการกับการจัดกิจกรรมนักศึกษา ด้านศิลปวัฒนธรรม		ปรับปรุงกฎหมายและการเสริมสร้างธรรมาภิบาล
	จัดหาและพัฒนาทรัพยากรสนับสนุนการเรียนรู้	บริหารจัดการโรงเรียนสาธิต	พัฒนามหาวิทยาลัยสีเขียว
มิติคนและความรู้	สร้างผลงานวิจัยที่เป็นองค์ความรู้ใหม่ที่ตอบโจทย์ระดับประเทศ		พัฒนาองค์กรแห่งการเรียนรู้
	สรรหาและพัฒนาสมรรถนะของทรัพยากรบุคคล		
มิติการเงิน	จัดหางบประมาณสนับสนุนด้านวิจัยและการผลิตตำรา การจัดตั้งศูนย์เรียนรู้	แสวงหาพันธมิตรจัดหาสนับสนุนทุนอุดหนุนการวิจัย	บริหารจัดการรายได้จากสินทรัพย์

บทที่ 2

แผนปฏิบัติการมหาวิทยาลัยราชภัฏวไลยอลงกรณ์ในพระบรมราชูปถัมภ์ประจำปีงบประมาณพ.ศ.2560

ปรัชญา

วิชาการเด่น เน้นคุณธรรม นำท้องถิ่นพัฒนา ก้าวหน้าด้านเทคโนโลยี

อัตลักษณ์

บัณฑิตจิตอาสา พัฒนาท้องถิ่น

เอกลักษณ์

เป็นสถาบันที่น้อมนำแนวทางการดำเนินชีวิต ตามหลักปรัชญาเศรษฐกิจพอเพียง

คำนิยาม

“ VALAYA ”

V	:	Visionary	=	เป็นผู้รอบรู้
A	:	Activeness	=	ทำงานเชิงรุก ริเริ่มสร้างสรรค์
L	:	Like to learn	=	สนใจใฝ่เรียนรู้อย่างต่อเนื่อง
A	:	Adaptive	=	ปรับตัวได้ดี พร้อมนำการเปลี่ยนแปลง
Y	:	Yields	=	ผลงานเป็นที่ประจักษ์
A	:	Acceptance and Friendliness	=	เป็นที่ยอมรับในการเป็นกัลยาณมิตร

วิสัยทัศน์

สถาบันอุดมศึกษาชั้นนำเพื่อการพัฒนาท้องถิ่นในอุษาคเนย์

พันธกิจ

เป็นสถาบันอุดมศึกษาเพื่อการพัฒนาท้องถิ่นที่เสริมสร้างพลังปัญญาของแผ่นดินฟื้นฟูพลังการเรียนรู้เชิดชูภูมิปัญญาของท้องถิ่นสร้างสรรค์ศิลปวิทยาเพื่อความเจริญก้าวหน้าอย่างมั่นคงและยั่งยืนของปวงชนมีส่วนร่วมในการจัดการการบำรุงรักษาการใช้ประโยชน์จากทรัพยากรธรรมชาติและสิ่งแวดล้อมอย่างสมดุลและยั่งยืนโดยมีวัตถุประสงค์ให้การศึกษาส่งเสริมวิชาการและวิชาชีพชั้นสูงทำการสอนวิจัยให้บริการทางวิชาการแก่สังคมปรับปรุงถ่ายทอดและพัฒนาเทคโนโลยีทำนุบำรุงศิลปะและวัฒนธรรมผลิตครูและส่งเสริมวิทยฐานะครูโดยในการดำเนินงานเพื่อให้บรรลุวัตถุประสงค์ข้างต้นให้มหาวิทยาลัยมีภาระหน้าที่ดังต่อไปนี้

1. แสวงหาความจริงเพื่อสู่ความเป็นเลิศทางวิชาการบนพื้นฐานของภูมิปัญญาท้องถิ่นภูมิปัญญาไทยและภูมิปัญญาสากล
2. ผลิตบัณฑิตที่มีความรู้คู่คุณธรรมสำนึกในความเป็นไทยมีความรักและผูกพันต่อท้องถิ่นอีกทั้งส่งเสริมการเรียนรู้ตลอดชีวิตในชุมชนเพื่อช่วยให้อุตสาหกรรมในท้องถิ่นรู้เท่าทันการเปลี่ยนแปลงการผลิตบัณฑิตดังกล่าวจะต้องให้มีจำนวนและคุณภาพสอดคล้องกับแผนการผลิตบัณฑิตของประเทศ
3. เสริมสร้างความรู้ความเข้าใจในคุณค่าความสำคัญและความภูมิใจในวัฒนธรรมของท้องถิ่นและของชาติ
4. เรียนรู้และเสริมสร้างความเข้มแข็งของผู้นำชุมชนผู้นำศาสนาและนักการเมืองท้องถิ่นให้มีจิตสำนึกประชาธิปไตยคุณธรรมจริยธรรมและความสามารถในการบริหารงานพัฒนาชุมชนและท้องถิ่นเพื่อประโยชน์ของส่วนรวม
5. เสริมสร้างความเข้มแข็งของวิชาชีพครูผลิตและพัฒนาครูและบุคลากรทางการศึกษาให้มีคุณภาพและมาตรฐานที่เหมาะสมกับการเป็นวิชาชีพชั้นสูง
6. ประสานความร่วมมือและช่วยเหลือเกื้อกูลกันระหว่างมหาวิทยาลัยชุมชนองค์กรปกครองส่วนท้องถิ่นและองค์กรอื่นทั้งในและต่างประเทศเพื่อการพัฒนาท้องถิ่น
7. ศึกษาและแสวงหาแนวทางพัฒนาเทคโนโลยีพื้นบ้านและเทคโนโลยีสมัยใหม่ให้เหมาะสมกับการดำรงชีวิตและการประกอบอาชีพของคนในท้องถิ่น รวมถึงการแสวงหาแนวทางเพื่อส่งเสริมให้เกิดการจัดการการบำรุงรักษาและการใช้ประโยชน์จากทรัพยากรธรรมชาติและสิ่งแวดล้อมอย่างสมดุลและยั่งยืน
8. ศึกษาวิจัยส่งเสริมและสืบสานโครงการอันเนื่องมาจากแนวพระราชดำริในการปฏิบัติภารกิจของมหาวิทยาลัยเพื่อการพัฒนาท้องถิ่น

เป้าประสงค์

1. สร้างบัณฑิตที่มีคุณภาพในระดับชาตินานาชาติ
2. สร้างสังคมอุดมปัญญาและนวัตกรรมที่ตอบสนองความต้องการของท้องถิ่นและประเทศชาติ
3. พันธกิจสัมพันธ์เพื่อพัฒนาท้องถิ่นและแก้ไขปัญหาของชุมชนท้องถิ่นที่เป็นพื้นที่เป้าหมาย
4. สืบสานวัฒนธรรมของท้องถิ่น ภูมิปัญญาของชาติ
5. เป็นองค์กรธรรมภิบาลและยึดหลักปรัชญาเศรษฐกิจพอเพียง

ประเด็นยุทธศาสตร์และกลยุทธ์

ประเด็นยุทธศาสตร์ 1 การพัฒนาการเรียนการสอนและคุณภาพบัณฑิต

กลยุทธ์

- 1.1. พัฒนาปรับปรุงหลักสูตรกระบวนการจัดการเรียนรู้ที่การเรียนรู้เชิงผลิตภาพ(Productive learning) ที่ได้มาตรฐานสากล
- 1.2. พัฒนาศมรรถนะการจัดการเรียนรู้เชิงผลิตภาพ(Productive learning)
- 1.3. เตรียมความพร้อมของนักศึกษา ก่อนเข้าเรียน พัฒนานักศึกษาให้มีสมรรถนะด้านวิชาชีพ มีจิตสาธารณะ เห็นคุณค่าของวิถีชีวิตแบบพอเพียง และสามารถสื่อสารโดยใช้ภาษาสากลได้
- 1.4. พัฒนากิจกรรมกระบวนการเรียนรู้ให้นักศึกษาเรียนรู้จากการปฏิบัติผ่านการทำงานร่วมกับชุมชน
- 1.5. สร้างเครือข่ายกับหน่วยงานดำเนินกิจกรรมพัฒนาคุณภาพบัณฑิตทั้งในประเทศและต่างประเทศ

ประเด็นยุทธศาสตร์ 2 การวิจัยและสะสมองค์ความรู้เพื่อพัฒนาท้องถิ่น

กลยุทธ์

- 2.1 พัฒนานักศึกษานักวิจัยภายในให้มีสมรรถนะในการผลิตและการเผยแพร่ผลงานวิจัยสู่สากล
- 2.2 จัดหาสนับสนุนงบประมาณทุนการวิจัยและการผลิตตำราการจัดตั้งศูนย์เรียนรู้การพัฒนาระบบนิเวศแบบขานเมืองและการดำเนินชีวิตภายใต้หลักปรัชญาเศรษฐกิจพอเพียง

2.3สร้างผลงานวิจัยที่เป็นองค์ความรู้ใหม่ที่ตอบโจทย์ระดับประเทศและท้องถิ่น เพื่อสนับสนุนการพัฒนาประชารัฐ ลดความเหลื่อมล้ำสร้างความมั่งคั่งและยั่งยืนของท้องถิ่นและประเทศชาติ

2.4แสวงหาพันธมิตรจัดหาสนับสนุนทุนอุดหนุนการวิจัยเพื่อเพิ่มรายได้จากการวิจัยและการใช้ประโยชน์สร้างมูลค่าเพิ่มจากผลงานวิจัย

2.5พัฒนาองค์กรแห่งการเรียนรู้โดยสร้างชุมชนอุดมปัญญา

ประเด็นยุทธศาสตร์ 3 การบริการวิชาการเพื่อการพัฒนาท้องถิ่น

กลยุทธ์

3.1จัดตั้งพัฒนาศูนย์เรียนรู้การปฏิรูปการศึกษาสร้างเครือข่ายการพัฒนาครูประจำการแบบCoachingและยกระดับศูนย์ศึกษาพัฒนาครูเป็นศูนย์พัฒนาครูและบุคลากรทางการศึกษาประจำจังหวัด

3.2 จัดตั้งพัฒนาศูนย์ศึกษานิเวศสถานเมืองและศูนย์เรียนรู้โครงการตามแนวพระราชดำริและหลักปรัชญาเศรษฐกิจพอเพียง พร้อมทั้งฝึกอบรมสร้างเครือข่ายพัฒนาแก้ปัญหาชุมชนท้องถิ่นในพื้นที่มหาวิทยาลัยตามแนวทางUniversityEngagement

3.3 สร้างเครือข่ายชุมชนนักปฏิบัติจากภายในและภายนอกเพื่อร่วมกันศึกษาแก้ไขปัญหาของชุมชนท้องถิ่นและเสริมพลังให้ชุมชนท้องถิ่นสามารถดำรงอยู่ได้อย่างยั่งยืน

3.4จัดตั้งศูนย์พัฒนาบุคลากรท้องถิ่นและสนับสนุนการพัฒนาขีดความสามารถให้องค์กรปกครองส่วนท้องถิ่นในการบริหารงานพัฒนาท้องถิ่นรองรับการกระจายอำนาจ

ประเด็นยุทธศาสตร์ที่ 4 การทำนุบำรุงสืบสานศิลปวัฒนธรรมท้องถิ่นและชาติ

กลยุทธ์

- 4.1 บริหารจัดการงานทำนุบำรุงศิลปะและวัฒนธรรมทั้งการอนุรักษ์ฟื้นฟู สืบสานเผยแพร่วัฒนธรรมไทย
- 4.2 ส่งเสริมสนับสนุนการบูรณาการการจัดการเรียนการสอนการวิจัย การบริการวิชาการกับการจัดกิจกรรมนักศึกษาด้านศิลปวัฒนธรรม และภูมิปัญญาท้องถิ่น
- 4.3 สร้างเครือข่ายและแลกเปลี่ยนด้านศิลปวัฒนธรรมและภูมิปัญญาท้องถิ่นในระดับท้องถิ่น ระดับชาติและระดับสากล

ประเด็นยุทธศาสตร์ที่ 5 การบริหารการพัฒนามหาวิทยาลัยเพื่อความเป็นเลิศสู่สากล

กลยุทธ์

- 5.1 ดึงดูดบุคลากรที่มีความสามารถให้เข้าทำงานในมหาวิทยาลัยเพิ่มขึ้นพัฒนาขีดสมรรถนะของทรัพยากรบุคคลอย่างต่อเนื่องทันต่อความเปลี่ยนแปลง
- 5.2 ปรับปรุงกฎหมายระเบียบข้อบังคับจัดการฝึกอบรมและพัฒนาที่มุ่งเน้นการปฏิบัติการเสริมสร้างธรรมาภิบาลและเป็นมหาวิทยาลัยที่รับผิดชอบต่อสังคม
- 5.3 พัฒนาวิทยาลัยให้เป็นมหาวิทยาลัยสีเขียวที่มีสุนทรียะการอนามัยสุขภาพและการจัดการสิ่งแวดล้อมที่ดีและความพร้อมด้านอาคารสถานที่
- 5.4 จัดหาและพัฒนาทรัพยากรสนับสนุนการเรียนรู้เทคโนโลยีสารสนเทศสิ่งอำนวยความสะดวกและบริการขั้นพื้นฐานภายในมหาวิทยาลัยให้พร้อมต่อการเป็น Semi Residential University
- 5.5 บริหารจัดการรายได้จากสินทรัพย์
- 5.6 บริหารจัดการโรงเรียนสาธิตเพื่อให้ได้มาตรฐานสากล

แผนปฏิบัติการประจำปีงบประมาณ พ.ศ. 2560

สำนักศิลปวัฒนธรรม

มหาวิทยาลัยราชภัฏวไลยอลงกรณ์ ในพระบรมราชูปถัมภ์ จังหวัดปทุมธานี

ประวัติ/ความเป็นมา

สำนักศิลปวัฒนธรรมเดิมเป็นหน่วยประกะระาะห์ ของวิทยาลัยครูเพชรบุรีวิทยาองกรณ์ ทำหน้าที่อนุรักษ์ ส่งเสริมเผยแพร่วัฒนธรรมท้องถิ่นและวัฒนธรรมชาติ ต่อมา พ.ศ. 2521มีพระราชบัญญัติ สถาวัฒนธรรม กระทรวงศึกษาธิการกำหนดให้มีศูนย์วัฒนธรรมประจำจังหวัดทุกจังหวัด ถ้าจังหวัดใดมีวิทยาลัยครูให้สำนักวัฒนธรรมตั้งอยู่ในวิทยาลัยครู ถ้าไม่มีวิทยาลัยครูให้สำนักวัฒนธรรมตั้งอยู่ที่วิทยาลัยพลศึกษาหรือโรงเรียนประจำจังหวัด

ในขณะที่เดียวกันมีการจัดตั้งสำนักวัฒนธรรม ซึ่งเป็นหน่วยงานหนึ่งในวิทยาลัยครูขึ้น ทำหน้าที่ตามภารกิจหลักของสถาบันอุดมศึกษา โดยทำหน้าที่ทำนุบำรุงศิลปวัฒนธรรม

พ.ศ. 2538 เปลี่ยนจากศูนย์วัฒนธรรมเป็นสำนักศิลปวัฒนธรรม ตามพระราชบัญญัติสถาบันราชภัฏ

พ.ศ. 2545 พระบาทสมเด็จพระเจ้าอยู่หัวพระราชทานพระบรมราชอนุญาต ให้เปลี่ยนชื่อสถาบันราชภัฏเพชรบุรีวิทยาองกรณ์เป็น “ สถาบันราชภัฏวไลยอลงกรณ์ ในพระบรมราชูปถัมภ์ ”

สำนักศิลปวัฒนธรรมเป็นหน่วยงานหนึ่งในสถาบัน

15 มิถุนายน 2547 ยกฐานะเป็นมหาวิทยาลัยราชภัฏวไลยอลงกรณ์ สำนักศิลปวัฒนธรรมเป็นหน่วยงานหนึ่งในมหาวิทยาลัยนอกจากนั้นสำนักศิลปวัฒนธรรม ยังทำหน้าที่เป็นสำนักวัฒนธรรมจังหวัดปทุมธานีและหน่วยอนุรักษ์สิ่งแวดล้อมทางศิลปกรรมท้องถิ่นจังหวัดปทุมธานีด้วย

ปรัชญา

“รักษัวัฒนธรรมไทย นำในภูมิปัญญา พัฒนาคุณธรรม”

วิสัยทัศน์ (Vision)

“ เป็นองค์กรที่มุ่งส่งเสริมคุณธรรมจริยธรรมสร้างจิตสำนึกในความเป็นไทยให้เกิดการดำรงรักษาวัฒนธรรมท้องถิ่นวัฒนธรรมชาติและเผยแพร่สู่ประชาคม ”

พันธกิจ (Mission)

1. ทำหน้าที่ในการอนุรักษ์ ส่งเสริม เผยแพร่และพัฒนาวัฒนธรรมท้องถิ่น วัฒนธรรมชาติในรูปแบบต่างๆ โดยจัดทำเอกสาร นิทรรศการ การสาธิต การละเล่น และการแสดงต่าง ๆ ตามปฏิทินงานและตามที่หน่วยงานอื่นขอความร่วมมือ
2. การศึกษาอบรม เพื่อพัฒนาคุณธรรม จริยธรรมแก่นักเรียน นักศึกษา ข้าราชการและประชาชนทั่วไป
3. วิจัยทางวัฒนธรรม ทำการสนับสนุน ประสานงาน จัดดำเนินการ เพื่อการวิจัยทางศิลปวัฒนธรรม สาขาต่าง ๆ

นโยบายในการดำเนินงานของสำนักศิลปวัฒนธรรม

1. ดำเนินงานตามปรัชญา วิสัยทัศน์ พันธกิจ และวัตถุประสงค์ที่กำหนดและสอดคล้องกับพันธกิจของมหาวิทยาลัย
2. จัดทำแผนปฏิบัติการที่สอดคล้องกับพันธกิจหลัก
3. ดำเนินงานตามแผนที่กำหนดและติดตามประเมินผลการดำเนินงานเป็นระยะ ๆ
4. กำหนดอำนาจหน้าที่และขอบข่ายงานบุคลากรและแผนบริการทรัพยากรบุคคลเพื่อให้การดำเนินงานบรรลุเป้าหมาย
5. กำหนดให้บุคลากรมีส่วนร่วมในการบริหารงานด้านศิลปวัฒนธรรม
6. มีการเผยแพร่ ประชาสัมพันธ์ ข่าวสารอันเป็นประโยชน์ในการให้บริการแก่นักศึกษา และบุคคลทั่วไปในรูปแบบต่างๆ
7. มีการส่งเสริมพัฒนาบุคลากรให้มีความรู้ ความสามารถ และมีใจรักการบริการเพื่อให้ปฏิบัติหน้าที่อย่างมีประสิทธิภาพ
8. ส่งเสริมงานเผยแพร่ศิลปวัฒนธรรม เพื่อเรียนรู้ขนบธรรมเนียมประเพณี อนุรักษ์สิ่งแวดล้อมและวัฒนธรรมไทย
9. จัดระบบประกันคุณภาพภายในเพื่อรับการตรวจประเมิน

เป้าประสงค์

1. สังคมไทยมีทรัพยากรบุคคลที่มีความรู้ความเข้าใจในคุณค่า ความสำคัญและความภาคภูมิใจวัฒนธรรมของท้องถิ่นของชาติ
2. เพื่อให้บุคลากรในมหาวิทยาลัยและนักศึกษาเข้าใจถึงประเพณีไทยในงานเทศกาลต่าง ๆ
3. เพื่อให้บุคลากรในมหาวิทยาลัยและนักศึกษาเข้าใจถึงการอนุรักษ์ในศิลปวัฒนธรรมของท้องถิ่น
4. เน้นให้นักศึกษามีคุณธรรม จริยธรรม
5. ทำงานศิลปวัฒนธรรมและกิจกรรมที่จะช่วยส่งเสริมศิลปวัฒนธรรมเช่น การอนุรักษ์ศิลปวัฒนธรรม, การท่องเที่ยวเชิงอนุรักษ์ การเผยแพร่ข้อมูลทางศิลปะ และวัฒนธรรม เป็นต้น

กลยุทธ์

1. จัดกิจกรรมตามประเพณีและวัฒนธรรมไทย
2. จัดอบรมมารยาทไทยให้นักศึกษา/จัดกิจกรรมการประกวดมารยาทไทย
3. การไปเผยแพร่ทางศิลปะและดนตรีไทย ศิลปะการแสดง ดนตรีไทยร่วมสมัย อาหารไทย และการแกะสลักผักผลไม้ ฯลฯ
4. จัดกิจกรรมตามพิธีการทางศาสนาหาแหล่งท่องเที่ยวด้านวัฒนธรรม
5. จัดนิทรรศการด้านวัฒนธรรม
6. สนับสนุนส่งเสริมให้อาจารย์และนักศึกษา ตลอดจนพนักงานเจ้าหน้าที่ได้ร่วมกิจกรรมประเพณีศิลปวัฒนธรรม ศาสนา คุณธรรมจริยธรรม
7. อนุรักษ์ ศิลปวัฒนธรรม ส่งเสริม สนับสนุนและมีส่วนร่วมในกิจกรรมทำนุบำรุง เผยแพร่และสืบสานศิลปะและวัฒนธรรมของท้องถิ่นและของชาติ และนำไปใช้ได้อย่างเหมาะสม

ประเด็นยุทธศาสตร์ที่ 4 การทำนุบำรุงสืบสานศิลปวัฒนธรรมท้องถิ่นและชาติ

กลยุทธ์

4.1 บริหารจัดการงานทำนุบำรุงศิลปะและวัฒนธรรมทั้งการอนุรักษ์ฟื้นฟู สืบสานเผยแพร่วัฒนธรรมไทย

4.2 ส่งเสริมสนับสนุนการบูรณาการการจัดการเรียนการสอนการวิจัย การบริการวิชาการกับการจัดกิจกรรมนักศึกษาด้านศิลปวัฒนธรรม

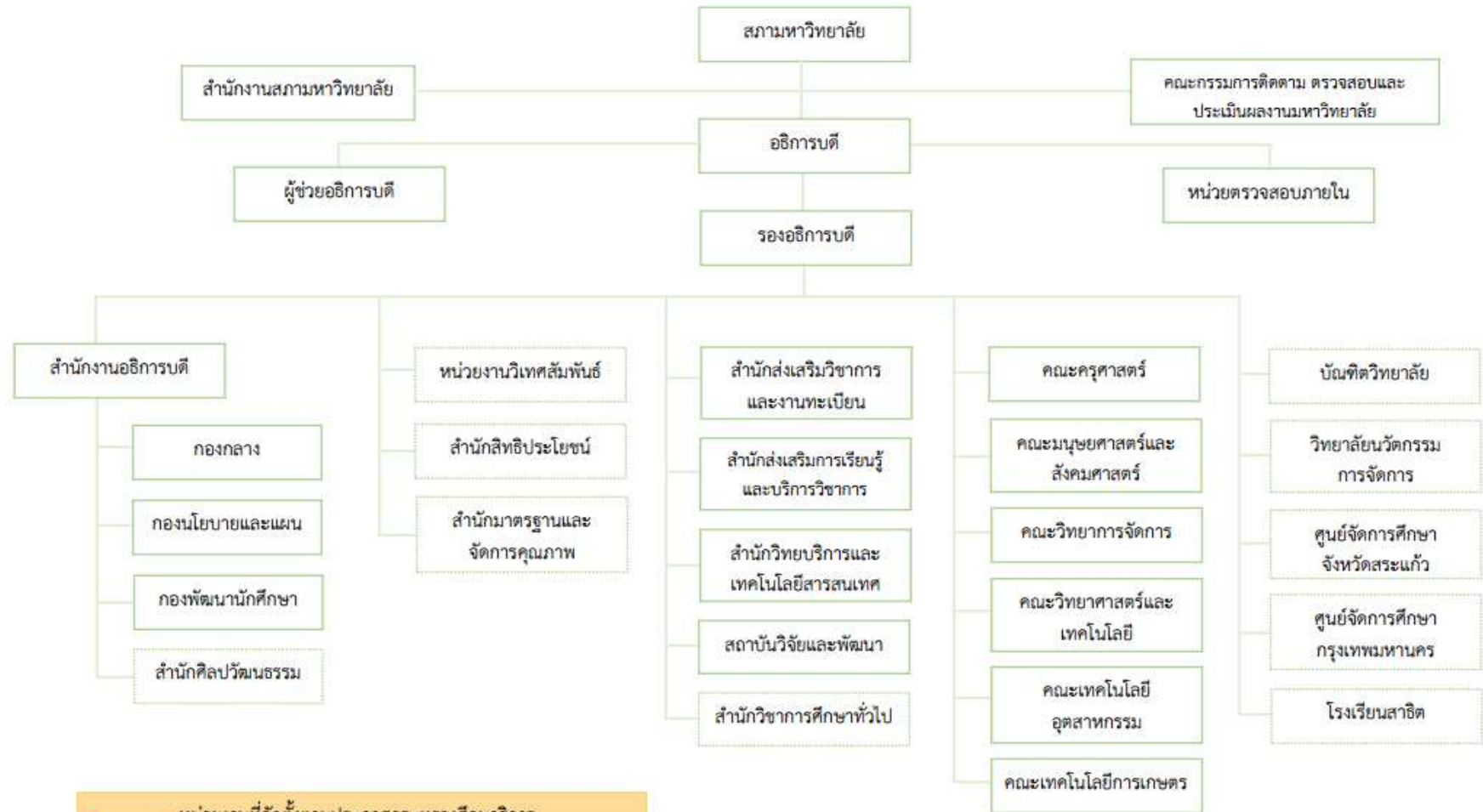
และภูมิปัญญาท้องถิ่น

4.3 สร้างเครือข่ายและแลกเปลี่ยนด้านศิลปวัฒนธรรมและภูมิปัญญาท้องถิ่นในระดับท้องถิ่น ระดับชาติและระดับสากล

กลยุทธ์การพัฒนาสำนักศิลปวัฒนธรรม

รายงานจำนวนกิจกรรมที่มีการพัฒนา และสร้างมาตรฐานที่แสดงถึงรากเหง้าของศิลปวัฒนธรรมในการอนุรักษ์ พัฒนา และจรรโลงศิลปวัฒนธรรมในสิ่งที่ตั้งงาม อาจมีรายงานผลการประเมินกิจกรรมเพิ่มเติม

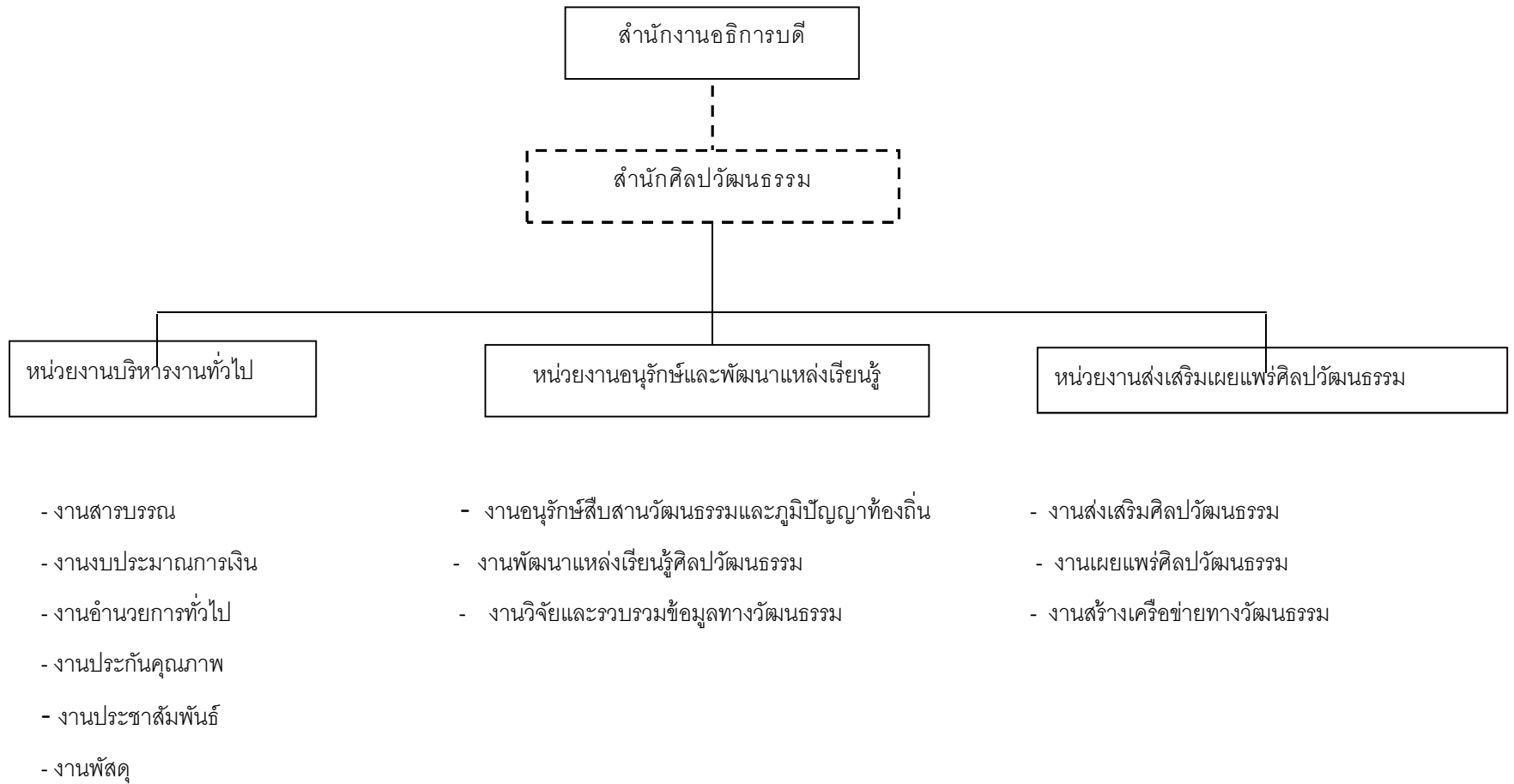
โครงสร้างการแบ่งส่วนราชการ มหาวิทยาลัยราชภัฏวไลยอลงกรณ์ ในพระบรมราชูปถัมภ์



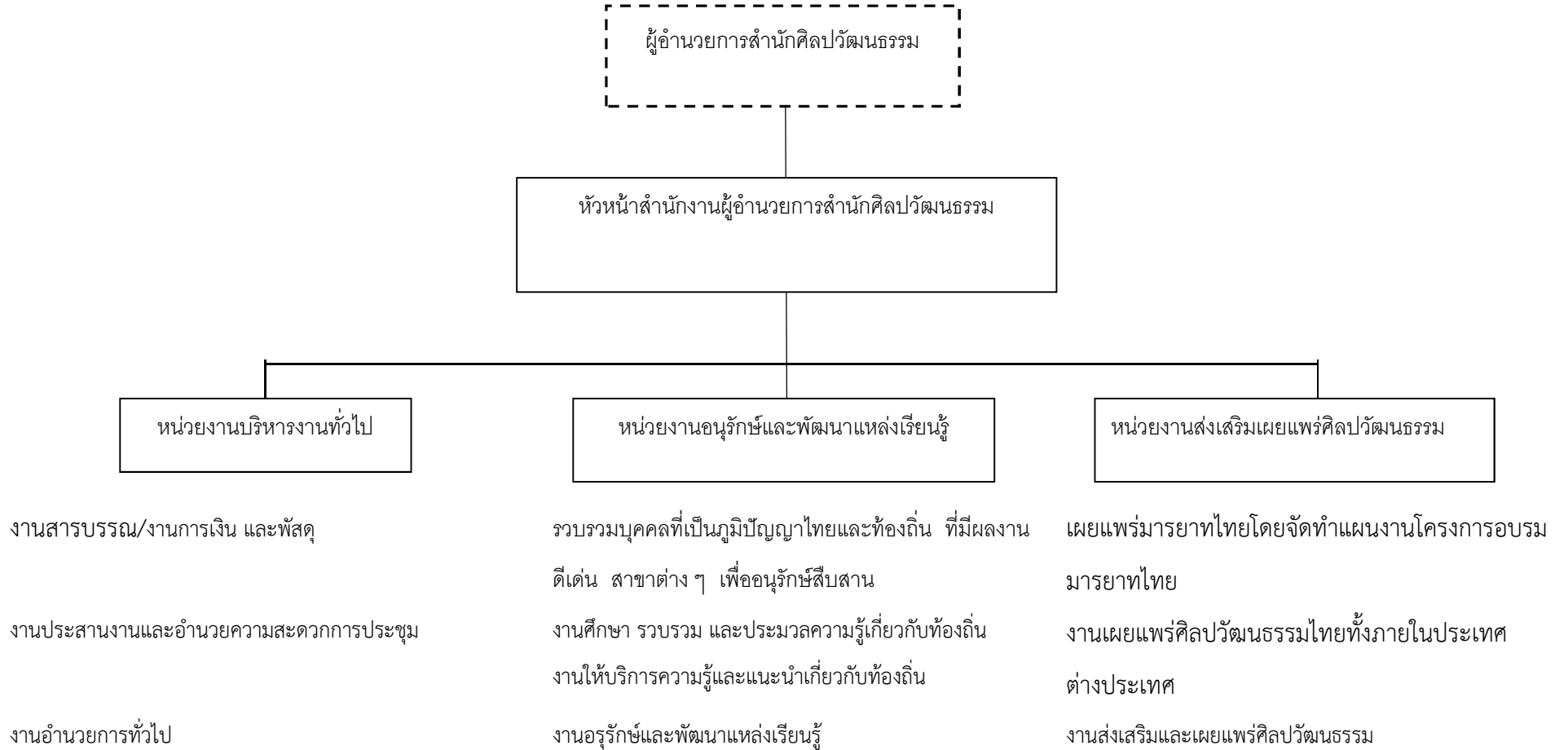
หน่วยงานที่จัดตั้งตามประกาศกระทรวงศึกษาธิการ
 หน่วยงานที่จัดตั้งขึ้นเป็นการภายในโดยมติสภามหาวิทยาลัย

ส่วนที่ 3 องค์กรใหม่

โครงสร้างการแบ่งส่วนงานภายใน สำนักศิลปวัฒนธรรม มหาวิทยาลัยราชภัฏวไลยอลงกรณ์ ในพระบรมราชูปถัมภ์



โครงสร้างสำนักศิลปวัฒนธรรม
มหาวิทยาลัยราชภัฏวไลยอลงกรณ์ ในพระบรมราชูปถัมภ์



บทที่ 2

แผนงาน/โครงการสำคัญตามประเด็นยุทธศาสตร์

ในการดำเนินงานเพื่อขับเคลื่อนนโยบายมหาวิทยาลัย 5 ปี (พ.ศ. 2559 -2561) แผนกลยุทธ์มหาวิทยาลัยราชภัฏวไลยอลงกรณ์ ในพระบรมราชูปถัมภ์ (พ.ศ. 2559 -2564) และแผนปฏิบัติการประจำปี พ.ศ. 2560 ประกอบด้วย

ประเด็นยุทธศาสตร์ที่ 4

การทํานุบำรุง เผยแพร่ สืบสาน ศิลปวัฒนธรรมของท้องถิ่น และของชาติ

วัตถุประสงค์

1. เพื่อจัดโครงการ/กิจกรรมด้านทํานุบำรุงศิลปะและวัฒนธรรม ทั้งการอนุรักษ์ พิธีกรรม สืบสาน เผยแพร่วัฒนธรรมไทย
2. เพื่อสร้างเครือข่ายและแลกเปลี่ยนด้านศิลปวัฒนธรรมและภูมิปัญญาท้องถิ่น ในระดับท้องถิ่น ระดับชาติ และระดับสากล
3. เพื่อสนับสนุนงบประมาณสำหรับการทํานุบำรุงศิลปะและวัฒนธรรม อย่างเพียงพอและเหมาะสม

ตัวชี้วัดความสำเร็จตามวัตถุประสงค์ของแผน

1. ร้อยละความสำเร็จของโครงการ/กิจกรรมตามแผนทํานุบำรุงศิลปวัฒนธรรมที่มีผลการดำเนินการบรรลุเป้าหมายตามเกณฑ์ที่กำหนด ไม่น้อยกว่าร้อยละ 80
2. จำนวนเครือข่ายพันธมิตรที่มีความร่วมมือด้านศิลปวัฒนธรรมทั้งในและต่างประเทศจำนวนไม่น้อยกว่า 1 เครือข่าย
3. ร้อยละการเบิกจ่ายงบประมาณของโครงการทํานุบำรุงศิลปะและวัฒนธรรม ไม่น้อยกว่าร้อยละ 80

ประเด็นยุทธศาสตร์ 4 การทำนุบำรุง สืบสานศิลปวัฒนธรรมท้องถิ่นและชาติ

กลยุทธ์	โครงการ	ตัวชี้วัด	เป้าหมาย	กิจกรรม	งบประมาณ	รับผิดชอบ	ผู้รายงาน
4.1 บริหารจัดการงาน ทำนุบำรุงศิลปะและ วัฒนธรรมทั้งการ อนุรักษ์ฟื้นฟู สืบสาน เผยแพร่วัฒนธรรมไทย	4.1.1 โครงการ บริหารจัดการงาน ทำนุบำรุง ศิลปวัฒนธรรมและ ภูมิปัญญาท้องถิ่น	4.1.1.1 ระดับความสำเร็จ ของการดำเนินงานบริหาร จัดการงานทำนุบำรุง ศิลปวัฒนธรรมและภูมิ ปัญญาท้องถิ่น	ระดับ 5	<ul style="list-style-type: none"> จัดกิจกรรมด้าน ศิลปวัฒนธรรม สร้างเครือข่ายด้าน ศิลปวัฒนธรรม ประกวดผลงานด้าน ศิลปวัฒนธรรม ภายในประเทศ 	งบแผ่นดิน <ul style="list-style-type: none"> งบดำเนินงาน 35,000 บาท งบรายจ่ายอื่น 607,000 บาท รวมงบแผ่นดิน 642,000 บาท งบรายได้ <ul style="list-style-type: none"> งบดำเนินงาน 435,818 บาท รวมงบรายได้ 435,818 บาท รวมทั้งสิ้น 1,077,818 บาท	<ul style="list-style-type: none"> ทุกคณะ วิทยาลัย นวัตกรรมการ จัดการ หน่วยงาน ศิลปวัฒนธรรม 	หน่วยงาน ศิลปวัฒนธรรม
	4.1.2 โครงการพัฒนา แหล่งการเรียนรู้ ด้านศิลปวัฒนธรรม	4.1.2.1 จำนวนแหล่ง เรียนรู้ด้าน ศิลปวัฒนธรรม	2 แหล่ง	<ul style="list-style-type: none"> ส่งเสริมการพัฒนา ห้องสมุด ฐานข้อมูลด้าน ศิลปวัฒนธรรม หลักสูตรคำสอนของ พุทธธรรมให้เป็นแหล่ง ศึกษา ค้นคว้า วิจัย 	งบแผ่นดิน <ul style="list-style-type: none"> งบดำเนินงาน 105,500 บาท รวมงบแผ่นดิน 105,500 บาท รวมทั้งสิ้น 105,500 บาท	หน่วยงาน ศิลปวัฒนธรรม	หน่วยงาน ศิลปวัฒนธรรม
4.2. ส่งเสริม สนับสนุน การบูรณาการ การ จัดการเรียนการสอน การวิจัย การบริการ วิชาการ กับการจัด	4.2.1 โครงการบูรณา การการจัดการเรียน การสอน การวิจัย การบริการวิชาการ กับการจัดกิจกรรม	4.2.1.1 จำนวนหลักสูตร ที่มีการบูรณาการการ จัดการเรียนการสอน การวิจัย การบริการ วิชาการ กับการจัด	ร้อยละ 80	<ul style="list-style-type: none"> การบูรณาการงานด้าน ศิลปวัฒนธรรมและภูมิ ปัญญาท้องถิ่นกับการ จัดการเรียนการสอน 	งบแผ่นดิน <ul style="list-style-type: none"> งบดำเนินงาน 50,000 บาท งบรายจ่ายอื่น 95,000 บาท รวมงบแผ่นดิน 145,000 บาท	<ul style="list-style-type: none"> ทุกคณะ วิทยาลัย นวัตกรรมการ จัดการ 	หน่วยงาน ศิลปวัฒนธรรม

กลยุทธ์	โครงการ	ตัวชี้วัด	เป้าหมาย	กิจกรรม	งบประมาณ	รับผิดชอบ	ผู้รายงาน
กิจกรรมนักศึกษาด้านศิลปวัฒนธรรม และภูมิปัญญาท้องถิ่น	นักศึกษาด้านศิลปวัฒนธรรม และภูมิปัญญาท้องถิ่น	กิจกรรมนักศึกษาด้านศิลปวัฒนธรรม และภูมิปัญญาท้องถิ่น		<ul style="list-style-type: none"> ● การบูรณาการหลักคำสอนของศาสนากับการจัดการเรียนการสอน ● ส่งเสริม สนับสนุนการจัดกิจกรรมให้ความรู้และการมีส่วนร่วมระหว่างนักศึกษา ประชาชน ชุมชน และท้องถิ่น ในการบำรุงรักษาทรัพยากรธรรมชาติและสิ่งแวดล้อม และด้านศิลปวัฒนธรรมและภูมิปัญญาท้องถิ่น 	งบรายได้ <ul style="list-style-type: none"> ● งบดำเนินงาน222,180บาท ● งบลงทุน29,500บาท รวมงบรายได้251,680บาท รวมทั้งสิ้น396,0680บาท	<ul style="list-style-type: none"> ● หน่วยงานศิลปวัฒนธรรม 	
4.3. สร้างเครือข่ายและแลกเปลี่ยนด้านศิลปวัฒนธรรมและภูมิปัญญาท้องถิ่น ในระดับท้องถิ่น ระดับชาติ และระดับสากล	4.3.1โครงการสร้างเครือข่าย และจัดกิจกรรมด้านศิลปวัฒนธรรมและภูมิปัญญาท้องถิ่นในต่างประเทศ	จำนวนเครือข่ายที่มีการจัดกิจกรรมด้านศิลปวัฒนธรรมและภูมิปัญญาท้องถิ่นในต่างประเทศ	1 เครือข่าย	พัฒนาเครือข่ายและจัดกิจกรรมด้านศิลปวัฒนธรรมและภูมิปัญญาท้องถิ่นในต่างประเทศ	งบแผ่นดิน <ul style="list-style-type: none"> ● งบรายจ่ายอื่น 50,000บาท รวมงบแผ่นดิน50,000บาท รวมทั้งสิ้น50,000 บาท	<ul style="list-style-type: none"> ● ทุกคณะ ● วิทยาลัยนวัตกรรมการจัดการ ● หน่วยงานศิลปวัฒนธรรม 	หน่วยงานวิเทศสัมพันธ์

หมายเหตุ : เกณฑ์การให้คะแนน

4.1.1. ระดับความสำเร็จของการดำเนินงานบริหารจัดการงานทำนุบำรุงศิลปวัฒนธรรมและภูมิปัญญาท้องถิ่น

เกณฑ์มาตรฐาน

1. กำหนดผู้รับผิดชอบในการทำนุบำรุงศิลปวัฒนธรรม และกำหนดตัวชี้วัด
2. จัดทำแผนด้านทำนุบำรุงศิลปะและวัฒนธรรม และกำหนดบ่งชี้วัดความสำเร็จตามวัตถุประสงค์ของแผน รวมทั้งจัดสรรงบประมาณ เพื่อให้สามารถดำเนินการได้ตามแผน
3. กำกับติดตามให้มีการดำเนินงานตามแผนด้านทำนุบำรุงศิลปะและวัฒนธรรม
4. ประเมินความสำเร็จของตามตัวบ่งชี้ที่วัดความสำเร็จตามวัตถุประสงค์ของแผนด้านทำนุบำรุงศิลปะและวัฒนธรรม
5. นำผลการประเมินไปปรับปรุงแผนหรือกิจกรรมด้านทำนุบำรุงศิลปะและวัฒนธรรม
6. เผยแพร่กิจกรรมหรือบริหารด้านทำนุบำรุงศิลปะและวัฒนธรรมต่อสาธารณชน
7. กำหนดหรือสร้างมาตรฐานด้านศิลปะและวัฒนธรรมซึ่งเป็นที่ยอมรับในระดับชาติ

ระดับ 1	ระดับ 2	ระดับ 3	ระดับ 4	ระดับ 5
มีการดำเนินการ 1 ข้อ	มีการดำเนินการ 2 ข้อ	มีการดำเนิน 3-4 ข้อ	มีการดำเนินการ 5 ข้อ	มีการดำเนินการ 6-7 ข้อ

สรุปผลการประเมินแผนปฏิบัติการด้านทำนุบำรุงศิลปะและวัฒนธรรม สำนักศิลปวัฒนธรรม ประจำปีงบประมาณ 2559

ตัวชี้วัดความสำเร็จตามวัตถุประสงค์	โครงการ	วันที่	การดำเนินงานตามแผนงาน		งบประมาณ			ผลการดำเนินงานกิจกรรม	
			ดำเนินการสำเร็จ	ร้อยละ	อนุมัติ	ใช้จริง	ร้อยละ	คะแนน (เต็ม 5)	ค่าเฉลี่ย
1. ร้อยละความสำเร็จของโครงการแผนทำนุบำรุงศิลปะและวัฒนธรรมที่มีผลการดำเนินการบรรลุตามเกณฑ์ที่กำหนด ไม่น้อยกว่าร้อยละ 80	1.โครงการอนุรักษ์ส่งเสริมสืบสานประเพณีวันลอยกระทง ประจำปี 2558	6 พ.ย. 58	✓	100	120,000	120,000	100	4.60	92%
	2.โครงการวันพ่อแห่งชาติ ประจำปี 2558	5 ธ.ค. 58	✓	100	25,000	25,000	100	4.20	84%
	3.โครงการอบรมมารยาทไทย	14 ก.พ. 59	✓	100	25,000	18,630	93.15	4.73	86%
2. ร้อยละการเบิกจ่ายงบประมาณของโครงการทำนุบำรุงศิลปวัฒนธรรมไม่น้อยกว่าร้อยละ 80	4.โครงการวารสารศิลปวัฒนธรรมท้องถิ่น	27 ก.พ. 59	✓	100	100,000	99,792	99.79	4.30	86%
	5.โครงการเผยแพร่แลกเปลี่ยนศิลปวัฒนธรรมระหว่างประเทศไทย - กัมพูชา	18-22 ม.ค. 59 24-28 ก.พ. 59	✓	100	140,000	140,000	100	4.62	92.40%
	6.โครงการสืบสานประเพณีสงกรานต์ "ถนนข้าวแช่" จ.ปทุมธานี	11 เม.ย 59	✓	100	42,100	42,100	100	4.59	91.80%
3. มีการเผยแพร่กิจกรรมหรือบริการด้านทำนุบำรุงศิลปะและวัฒนธรรมต่อสาธารณชน ไม่น้อยกว่า 1 กิจกรรม	7.โครงการศึกษาดูงานด้านศิลปวัฒนธรรมท้องถิ่นมอญ	4-5 ก.ค. 59	✓	100	57,900	55,267	95.45	4.68	93.60%
	8.โครงการแห่เทียนจำนำพรรษา ประจำปี 2558	12 ก.ค. 59	✓	100	42,780	42,780	100	4.64	92.80%
	9.โครงการอบรมเชิงปฏิบัติการนาฏศิลป์ไทยและเทคนิคการแต่งหน้าเพื่อการแสดง	30-31ก.ค. 59	✓	100	30,400	30,400	100	4.75	95%
	10.โครงการวันแม่แห่งชาติ	11-12 ส.ค. 59	✓	100	97,810	96,250	98.41	4.30	95%
	11.โครงการงานบริหารสำนักงาน	ต.ค. 58 - ก.ย. 59	✓	100	100,000	100,000	100	5.00	100%
					785,000	779,111	99.24	4.58	91.60%

สรุปผลการดำเนินงานตามแผนตามตัวบ่งชี้ของแผนทำนุบำรุงศิลปะและวัฒนธรรม ประจำปี 2559 มีโครงการสำเร็จครบทุกโครงการ จำนวน 11 โครงการมีการดำเนินการคิดเป็นร้อยละ 100 ของโครงการตามแผน มีการเบิกจ่ายงบประมาณทำนุบำรุงศิลปะและวัฒนธรรมโครงการตามแผนด้านทำนุบำรุงศิลปะและวัฒนธรรม ใช้จ่ายงบประมาณ 779,111 บาท คิดเป็นร้อยละ 99.24 จากงบประมาณที่ตั้งไว้ 785,000 บาท

สรุปผลการประเมินปรับปรุงแผนหรือกิจกรรมด้านทำนุบำรุงศิลปวัฒนธรรม

สำนักศิลปวัฒนธรรม มีการประเมินแต่ละโครงการ โดยนำผลการประเมินแต่ละโครงการในปีงบประมาณ 2559 มาพิจารณาในการประชุมวันที่ 13-14 มิถุนายน 2559 เรื่องของการจัดสรรงบประมาณให้เพียงพอแต่ละโครงการ โดยนำผลการประเมินไปปรับปรุงใช้ในการจัดทำแผนปฏิบัติการประจำปีงบประมาณ 2560 จากผลการดำเนินงานที่ผ่านมามหาวิทยาลัยได้นำผลการดำเนินงานของปี 2559 มาปรับปรุงแผนปีงบประมาณ 2560 ดังนี้

การปรับปรุงแผนงบประมาณในการดำเนินงาน

- โครงการวันลอยกระทง ใช้งบประมาณ ประจำปี 2559 จำนวน 120,000 บาท และปรับเปลี่ยนงบประมาณประจำปี 2560 เป็นจำนวน 135,000 บาท แต่เนื่องจาก พระบาทสมเด็จพระปรมินทรมหาภูมิพลอดุลยเดช ทรงเสด็จสวรรคต เมื่อวันที่ 13 ต.ค. 2559 รัฐบาลประกาศงดจัดงานรื่นเริง สำนักศิลปวัฒนธรรม จึงขออนุมัติเปลี่ยนแปลง โครงการวันลอยกระทง ประจำปี 2560 งบประมาณ 135,000 บาท เป็นโครงการน้อมรำลึกในพระมหากรุณาธิคุณพระบาทสมเด็จพระปรมินทรมหาภูมิพลอดุลยเดช โดยได้ ดำเนินการตามปรับปรุงแผนปฏิบัติการสำนักศิลปวัฒนธรรม

- มีการจัดสรรงบประมาณให้มากกว่าเดิมและปรับปรุงโครงการ/กิจกรรม ให้ครอบคลุมและลดกิจกรรมที่ซ้ำซ้อนกับคณะและหน่วยงานอื่นๆ ในมหาวิทยาลัยได้ปรับปรุง เปลี่ยนแปลง ชื่อโครงการวันพ่อแห่งชาติประจำปี 2560 งบประมาณ 35,000 บาท เป็นโครงการวันเฉลิมพระชนมพรรษาสมเด็จพระเจ้าอยู่หัวมหาวชิราลงกรณ บดินทรเทพยวรางกูร ได้ดำเนินการจัดโครงการแทนในงบประมาณ 35,000 บาท

สำนักศิลปวัฒนธรรม นำผลการประเมินไปปรับปรุงแผนหรือกิจกรรมด้านทำนุบำรุงศิลปะและวัฒนธรรม มีการจัดทำรายงานผลการดำเนินงานตามแผนปฏิบัติการ ประจำปี งบประมาณ 2560 สำนักศิลปวัฒนธรรม สรุปต่อคณะกรรมการด้านทำนุบำรุงศิลปะและวัฒนธรรม

โครงการเผยแพร่แลกเปลี่ยนศิลปวัฒนธรรมระหว่างไทย-กัมพูชาสถานที่ ณ เมืองพระตะบอง ประเทศกัมพูชาระยะเวลา 18-22 ม.ค. 59/24-28 ก.พ. 59

1. ปัญหาอุปสรรค

การใช้งบประมาณ เนื่องจากเป็นงบประมาณแผ่นดิน จึงไม่สามารถใช้งบประมาณตามแผนได้ จึงได้ใช้วิธีของงบประมาณจากวิเทศสัมพันธ์ในการเดินทางไปเผยแพร่แลกเปลี่ยน

2. ข้อเสนอแนะ

- ควรของบประมาณ จากงานวิเทศสัมพันธ์ สำหรับการเผยแพร่แลกเปลี่ยนศิลปวัฒนธรรมในต่างประเทศ เฉพาะค่าใช้จ่ายที่ไม่สามารถเบิกจ่ายได้ เช่นค่าที่พัก ค่าเดินทางไปราชการ ค่าอาหาร
- ควรจัดตั้งงบประมาณสำหรับการจัดหา สื่อ อุปกรณ์ ที่ใช้สำหรับการเผยแพร่ในต่างประเทศ

3. นำผลการประเมินไปปรับปรุงแผน 2560 (โครงการเผยแพร่แลกเปลี่ยนศิลปวัฒนธรรมไทย-เวียดนาม)

- มีการเปลี่ยนแปลงแผนงบประมาณ เนื่องจากงบประมาณ 2559 ใช้งบประมาณ 140,000 บาท เป็นงบประมาณแผ่นดิน แต่ปีงบประมาณ 2560 ได้รับการจัดสรรงบประมาณกลางมหาวิทยาลัย จำนวน 130,000 บาท
- มีการเปลี่ยนประเทศที่ไปเผยแพร่แลกเปลี่ยนศิลปวัฒนธรรมจากปีงบประมาณ 2559 เผยแพร่แลกเปลี่ยนศิลปวัฒนธรรมระหว่างไทย-กัมพูชา ปรับปรุงแผนปีงบประมาณ 2560 เป็นการเผยแพร่แลกเปลี่ยนศิลปวัฒนธรรมระหว่างไทย-เวียดนาม
- ดำเนินการจัดตั้งงบประมาณสำหรับการจัดหา สื่อ อุปกรณ์ ที่ใช้สำหรับการเผยแพร่ในต่างประเทศ

โครงการอบรมเชิงปฏิบัติการนาฏศิลป์ไทยและเทคนิคการแต่งหน้าเพื่อการแสดงสถานที่ ชั้น 4 กองพัฒนานักศึกษาระยะเวลา 30 – 31 ก.ค. 59

1. ปัญหาอุปสรรค

เป็นช่วงเวลาปิดภาคเรียน ทำให้นักศึกษาไม่สะดวกในการเข้าร่วมกิจกรรม จึงต้องมีการประชาสัมพันธ์ให้มากกว่าเดิม

2. ข้อเสนอแนะ

- ถ้ามีการดำเนินโครงการอบรมอีก ควรจัดในช่วงเปิดภาคเรียน
- ในปีต่อไปควรจัดโครงการที่นักศึกษาสามารถนำความรู้ไปใช้ประโยชน์ได้จริง

3. นำผลการประเมินไปปรับปรุงแผน 2560

มีการจัดโครงการใหม่ คือ **โครงการรักษวัฒนธรรม (สวนสังคิต)** เพื่อให้นักศึกษาสามารถนำความรู้ไปใช้ได้จริงในแต่ละคณะได้มีการเผยแพร่ศิลปวัฒนธรรมทั้งด้านการแสดงนาฏศิลป์ การแสดงพื้นบ้าน การแสดงด้านอาหารพื้นบ้าน อาหารไทย การทำขนมไทย ซึ่งจัดให้กับนักศึกษาทุกคณะ รวมทั้งการทำดอกไม้จันทน์เพื่อถวายพ่อหลวงรัชกาลที่ 9 เพื่อแสดงความอาลัยแด่พระบาทสมเด็จพระปรมินทรมหาภูมิพลอดุลยเดช

แผนปฏิทินกิจกรรมสำนักศิลปวัฒนธรรม ประจำปีงบประมาณ 2560 (1 ต.ค. 59 - 30 ก.ย. 60)

ชื่อกิจกรรม/โครงการ	วัตถุประสงค์ของโครงการ	ตัวชี้วัดของกิจกรรม	ระยะเวลาการดำเนินงาน	เป้าหมาย	งบประมาณ	ผู้รับผิดชอบโครงการ
1.โครงการน้อมรำลึกในพระมหากรุณาธิคุณพระบาทสมเด็จพระปรมินทรมหาภูมิพลอดุลยเดช	1.เพื่อแสดงความจงรักภักดีและน้อมสำนึกในพระมหากรุณาธิคุณ 2.เพื่อสนับสนุนส่งเสริมให้อาจารย์ บุคลากร และนักศึกษา มีส่วนร่วมในการจัดกิจกรรมน้อมรำลึกในพระมหากรุณาธิคุณพระบาทสมเด็จพระปรมินทรมหาภูมิพลอดุลยเดช 3.เพื่อแสดงความอาลัยแด่พระบาทสมเด็จพระปรมินทรมหาภูมิพลอดุลยเดช	. ระดับความสำเร็จของการดำเนินงานบริหารจัดการงานทำนุบำรุงศิลปวัฒนธรรมและภูมิปัญญาท้องถิ่น	18 ตุลาคม 2559 วันสิ้นสุดโครงการ 30 กันยายน 2560	ร้อยละ 80	135,000	เบญจภักดิ์ ธนแพรวพันธ์ สำนักศิลปวัฒนธรรม
2.โครงการส่งเสริมคุณธรรมจริยธรรม	1.เพื่อจัดกิจกรรมทำบุญตักบาตรให้บุคลากรและนักศึกษาได้ทำกิจกรรมร่วมกัน 2) เพื่อส่งเสริม พี่นฟู อนุรักษ์ประเพณีการทำบุญตักบาตรและให้คนรุ่นหลังได้สืบสานต่อไป	คุณธรรมจริยธรรมของผู้เข้าร่วมโครงการได้กลมเกลียวจิตใจให้มีความสงบร่มเย็นรู้จักเสียสละแบ่งปัน ได้ทำงานร่วมกัน	ธันวาคม 59- เม.ย. 60	ร้อยละ 80	42,000	นันทิกานต์ บุตรบาล สำนักศิลปวัฒนธรรม
3.โครงการงามอย่างไทยไวไลยอลงกรณ์	1.เพื่อให้ผู้เข้าร่วมอบรมมีความรู้ความเข้าใจในมารยาทไทยอันดีงามของไทย 2.เพื่อให้ผู้เข้าร่วมอบรมมีความรู้ความเข้าใจในการจัดดอกไม้ประดิษฐ์ในพิธีการ 3.เพื่อให้ผู้เข้าอบรมนำความรู้ไปปฏิบัติอย่างถูกต้อง 4.เพื่อจัดทำหนังสืองามอย่างไทยไวไลยอลงกรณ์ เผยแพร่ต่อสาธารณชน	. ระดับความสำเร็จของการดำเนินงานบริหารจัดการงานทำนุบำรุงศิลปวัฒนธรรมและภูมิปัญญาท้องถิ่น	วันเริ่มต้นโครงการ 1 มีนาคม 2560 วันสิ้นสุดโครงการ 31 พฤษภาคม 2560	ร้อยละ 80	70,000	เบญจภักดิ์ ธนแพรวพันธ์ สำนักศิลปวัฒนธรรม

ชื่อกิจกรรม/โครงการ	วัตถุประสงค์ของโครงการ	ตัวชี้วัดของกิจกรรม	ระยะเวลาการดำเนินงาน	เป้าหมาย	งบประมาณ	ผู้รับผิดชอบโครงการ
4.โครงการรักษ์วัฒนธรรม (สวนสังคิต)	1.เพื่อให้นักศึกษาได้แสดงความสามารถ เผยแพร่ ศิลปวัฒนธรรมไทยและภูมิปัญญาท้องถิ่น 2.เพื่อสร้างบรรยากาศทางวัฒนธรรมในมหาวิทยาลัยให้เป็นแหล่งเรียนรู้ด้านศิลปวัฒนธรรมไทยและภูมิปัญญาท้องถิ่นให้นักเรียน นักศึกษา อาจารย์ บุคลากร และประชาชนที่สนใจ	. ระดับความสำเร็จของการดำเนินงานบริหารจัดการงานทำนุบำรุงศิลปวัฒนธรรมและภูมิปัญญาท้องถิ่น	วันเริ่มต้นโครงการ 1 มีนาคม 2560 วันสิ้นสุดโครงการ 31 พฤษภาคม 2560	ร้อยละ 80	35,500	เบญจศักดิ์ ธนแพรวพิทย์ สำนักศิลปวัฒนธรรม
5.โครงการวันสงกรานต์	1.เพื่อเป็นการส่งเสริมให้นักศึกษา ได้ตระหนัก เห็นความสำคัญ และคุณค่าทางวัฒนธรรมของจังหวัดปทุมธานี 2.เพื่อส่งเสริม พี่นฟู อนุรักษ์ประเพณีวันสงกรานต์ และให้คนรุ่นหลังได้สืบสานต่อไป 3.เพื่อส่งเสริม ให้นักศึกษา เจ้าหน้าที่ ได้ทำงานร่วมกับจังหวัดปทุมธานี	ผู้เข้าร่วมโครงการได้รับความรู้ความเข้าใจ เกี่ยวกับวัฒนธรรมวันสงกรานต์	วันที่ 1-7 เมษายน 2560	ร้อยละ 80	45,000	นันทิกานต์ บุตรบาล สำนักศิลปวัฒนธรรม
6.โครงการวันเฉลิมพระชนมพรรษาสมเด็จพระเจ้าอยู่หัวมหาวชิราลงกรณ บดินทรเทพยวรางกูร	1.เพื่อส่งเสริมและอนุรักษ์ประเพณีและวัฒนธรรมอันดีงามให้ได้อยู่คู่กับนักศึกษาและบุคลากรมหาวิทยาลัยฯ ตลอดไป 2.เพื่อปลูกฝังคุณธรรม จริยธรรม ให้นักศึกษา บุคลากร ในมหาวิทยาลัยราชภัฏวไลยอลงกรณ์	ผู้เข้าร่วมโครงการได้รับความรู้ความเข้าใจ เกี่ยวกับวัฒนธรรม การแห่เทียนจำนำพรรษาและได้สืบทอดประเพณีอันดีงาม	วันที่ 7 มิถุนายน - 6 กรกฎาคม 2560	ร้อยละ 80	35,000	นันทิกานต์ บุตรบาล สำนักศิลปวัฒนธรรม
7.โครงการพัฒนาการเครือข่าย และกิจกรรมศิลปวัฒนธรรม	1.เพื่อตอบสนองแผนยุทธศาสตร์และกลยุทธ์ของมหาวิทยาลัยฯ 2.เพื่อเผยแพร่แลกเปลี่ยนองค์ความรู้ด้านศิลปวัฒนธรรมสู่นานาชาติ 3.เพื่อพัฒนาศักยภาพของนักศึกษาให้ได้รับประสบการณ์ตรงด้านวัฒนธรรม	จำนวนเครือข่ายพันธมิตรที่มีความร่วมมือด้านศิลปวัฒนธรรมทั้งในและต่างประเทศ	มิถุนายน 2560 - สิงหาคม 2560	ร้อยละ 80	50,000	เบญจศักดิ์ ธนแพรวพิทย์ สำนักศิลปวัฒนธรรม

ชื่อกิจกรรม/โครงการ	วัตถุประสงค์ของโครงการ	ตัวชี้วัดของกิจกรรม	ระยะเวลาการดำเนินงาน	เป้าหมาย	งบประมาณ	ผู้รับผิดชอบโครงการ
8.โครงการเผยแพร่แลกเปลี่ยนศิลปวัฒนธรรมไทย-เวียดนาม	1.เพื่อตอบสนองแผนยุทธศาสตร์และกลยุทธ์ของมหาวิทยาลัยฯ 2. เพื่อเผยแพร่แลกเปลี่ยนองค์ความรู้ด้านศิลปวัฒนธรรมสู่นานาชาติ 3. เพื่อพัฒนาศักยภาพของนักศึกษาให้ได้รับประสบการณ์ตรงการศึกษาดูงานแหล่งเรียนรู้ทางด้านวัฒนธรรมของเวียดนาม	จำนวนเครือข่ายพันธมิตรที่มีความร่วมมือด้านศิลปวัฒนธรรมทั้งในและต่างประเทศ	19 – 21 มิถุนายน 2560	1 เครือข่าย	130,000 งบกลางของมหาวิทยาลัย	เบญจศักดิ์ ธนแพรวพชัย สำนักศิลปวัฒนธรรม
9.โครงการสร้างธรรมาภิบาลและเป็นมหาวิทยาลัยที่รับผิดชอบต่อสังคม	1.เพื่อติดตามการดำเนินงานของสำนักศิลปวัฒนธรรม 2.เพื่อบริการงานด้านสำนักศิลปวัฒนธรรม	ร้อยละของการเบิกจ่าย งบประมาณตามแผน การบริหารสำนักงาน	ตุลาคม 2560- กันยายน 2560	1 ระบบ	137,500	เบญจศักดิ์ ธนแพรวพชัย สำนักศิลปวัฒนธรรม
10.โครงการอนุรักษ์สืบสานประเพณีแห่เทียนจำนำพรรษา	1) เพื่อส่งเสริมและอนุรักษ์ประเพณีและวัฒนธรรมอันดีงามให้อยู่คู่กับนักศึกษาและบุคลากรมหาวิทยาลัยฯ ตลอดไป 2) เพื่อปลูกฝังคุณธรรม จริยธรรม ให้นักศึกษา บุคลากร ในมหาวิทยาลัยราชภัฏวไลยอลงกรณ์	ผู้เข้าร่วมโครงการได้รับความรู้ความเข้าใจ เกี่ยวกับวัฒนธรรมการแห่เทียนจำนำพรรษาต่อไป	5-6 กรกฎาคม 2560	ร้อยละ 80	20,000	นันทิกานต์ บุตรบาล สำนักศิลปวัฒนธรรม
11.โครงการวันแม่แห่งชาติ	1. เพื่อให้ผู้บริหาร บุคลากร และนักศึกษาร่วมแสดงความจงรักภักดี2 เพื่อระลึกถึงพระมหากรุณาธิคุณที่ทรงมีพระมหากรุณาธิคุณต่อพสกนิกรนิกรชาวไทย	เชิงปริมาณ ผู้บริหาร บุคลากร และนักศึกษา มหาวิทยาลัยราชภัฏวไลยอลงกรณ์ ในพระบรมราชูปถัมภ์	วันที่ 7-12 สิงหาคม 2560	ร้อยละ 80	35,000	นันทิกานต์ บุตรบาล สำนักศิลปวัฒนธรรม

สรุปผลความสำเร็จของการดำเนินงานโครงการตามวัตถุประสงค์ของแผนปฏิบัติการของสำนักศิลปวัฒนธรรม ประจำปีงบประมาณ 2560

ชื่อกิจกรรม/โครงการ	วัตถุประสงค์ของโครงการ	ตัวชี้วัดของกิจกรรม	ผลการดำเนินงานตามวัตถุประสงค์	ระยะเวลาการดำเนินงาน	บรรลุ/ไม่บรรลุ	ผู้รับผิดชอบโครงการ
1.โครงการน้อมรำลึกในพระมหากรุณาธิคุณพระบาทสมเด็จพระปรมินทรมหาภูมิพลอดุลยเดช	1.เพื่อแสดงความจงรักภักดีและน้อมสำนึกในพระมหากรุณาธิคุณ 2.เพื่อสนับสนุนส่งเสริมให้อาจารย์ บุคลากร และนักศึกษา มีส่วนร่วมในการจัดกิจกรรมน้อมรำลึกในพระมหากรุณาธิคุณพระบาทสมเด็จพระปรมินทรมหาภูมิพลอดุลยเดช 3.เพื่อแสดงความอาลัยแด่พระบาทสมเด็จพระปรมินทรมหาภูมิพลอดุลยเดช	. ระดับความสำเร็จของการดำเนินงานบริหารจัดการงานทำนุบำรุงศิลปวัฒนธรรมและภูมิปัญญาท้องถิ่น	1.อาจารย์ บุคลากร และนักศึกษาได้แสดงความจงรักภักดีและน้อมสำนึกในพระมหากรุณาธิคุณ 2.อาจารย์ บุคลากร และนักศึกษา มีส่วนร่วมในการจัดกิจกรรมน้อมรำลึกในพระมหากรุณาธิคุณพระบาทสมเด็จพระปรมินทรมหาภูมิพลอดุลยเดช 3.อาจารย์ บุคลากร และนักศึกษา ได้แสดงความอาลัยแด่พระบาทสมเด็จพระเจ้าอยู่หัวในพระบาทสมเด็จพระปรมินทรมหาภูมิพลอดุลยเดช	18 ตุลาคม 2559 วันสิ้นสุดโครงการ 30 กันยายน 2560	บรรลุ	เบญจภักดิ์ ชนแพรวพันธ์ สำนักศิลปวัฒนธรรม
2.โครงการส่งเสริมคุณธรรมจริยธรรม	1.เพื่อจัดกิจกรรมทำบุญตักบาตรให้บุคลากรและนักศึกษาได้ทำกิจกรรมร่วมกัน	คุณธรรมจริยธรรมของผู้เข้าร่วมโครงการ ได้กลุ่มเกลาจิตใจให้มีความสงบ ร่วมเรียนรู้จักเสียสละ แบ่งปัน ได้ทำงานร่วมกัน	1.จัดกิจกรรมทำบุญตักบาตรให้บุคลากรและนักศึกษาได้ทำกิจกรรมร่วมกัน 2) ส่งเสริม พี่นพ อนุรักษ์ประเพณีการทำบุญตักบาตร และให้คนรุ่นหลังได้สืบสานต่อไป	ธันวาคม 59- เม.ย. 60	บรรลุ	นันทิกานต์ บุตรบาล สำนักศิลปวัฒนธรรม

ชื่อกิจกรรม/โครงการ	วัตถุประสงค์ของโครงการ	ตัวชี้วัดของกิจกรรม	ผลการดำเนินงานตามวัตถุประสงค์	ระยะเวลาการดำเนินงาน	บรรลุ/ไม่บรรลุ	ผู้รับผิดชอบโครงการ
	2) เพื่อส่งเสริม พี่นฟู อนุรักษ์ประเพณีการทำบุญ ตักบาตร และให้คนรุ่นหลัง ได้สืบสานต่อไป					
3.โครงการงามอย่างไทยวไลย อลงกรณ์	1.เพื่อให้ผู้เข้าร่วมอบรมมี ความรู้ความเข้าใจใน มารยาทไทยอันดีงามของ ไทย 2.เพื่อให้ผู้เข้าร่วมอบรมมี ความรู้ความเข้าใจในการจัด ดอกไม้ประดิษฐ์ในพิธีการ 3.เพื่อให้ผู้เข้าอบรมนำ ความรู้ไปปฏิบัติอย่าง ถูกต้อง 4.เพื่อจัดทำหนังสืองาม อย่างไทยวไลยอลงกรณ์ เผยแพร่ต่อสาธารณชน	. ระดับความสำเร็จของการ ดำเนินงานบริหารจัดการงานทำนุ บำรุงศิลปวัฒนธรรมและภูมิปัญญา ท้องถิ่น	1.นักศึกษาได้แสดงความสามารถ เผยแพร่ศิลปวัฒนธรรมไทยและภูมิ ปัญญาท้องถิ่น 2.มีบรรยากาศทางวัฒนธรรมใน มหาวิทยาลัยที่เป็นแหล่งเรียนรู้ด้าน ศิลปวัฒนธรรมไทยและภูมิปัญญา ท้องถิ่นให้กับผู้ที่สนใจ	วันเริ่มต้น โครงการ 1 มีนาคม 2560 วันสิ้นสุดโครงการ 31 พฤษภาคม 2560	บรรลุ	เบญจกัศ์ ธนแพรวพัยธ์ สำนักศิลปวัฒนธรรม

ชื่อกิจกรรม/โครงการ	วัตถุประสงค์ของโครงการ	ตัวชี้วัดของกิจกรรม	ผลการดำเนินงานตามวัตถุประสงค์	ระยะเวลาการดำเนินงาน	บรรลุ/ไม่บรรลุ	ผู้รับผิดชอบโครงการ
4..โครงการรักษ์วัฒนธรรม (สวนสังคีต)	1.เพื่อให้นักศึกษาได้แสดงความสามารถ เผยแพร่ศิลปวัฒนธรรมไทยและภูมิปัญญาท้องถิ่น 2.เพื่อสร้างบรรยากาศทางวัฒนธรรมในมหาวิทยาลัยให้เป็นแหล่งเรียนรู้ด้านศิลปวัฒนธรรมไทยและภูมิปัญญาท้องถิ่นให้นักเรียนนักศึกษา อาจารย์ บุคลากร และประชาชนที่สนใจ	. ระดับความสำเร็จของการดำเนินงานบริหารจัดการงานทำนุบำรุงศิลปวัฒนธรรมและภูมิปัญญาท้องถิ่น	1.นักศึกษาได้แสดงความสามารถเผยแพร่ศิลปวัฒนธรรมไทยและภูมิปัญญาท้องถิ่น 2.มีบรรยากาศทางวัฒนธรรมในมหาวิทยาลัยที่เป็นแหล่งเรียนรู้ด้านศิลปวัฒนธรรมไทยและภูมิปัญญาท้องถิ่นให้กับผู้ที่สนใจ	วันเริ่มต้น โครงการ 1 มีนาคม 2560 วันสิ้นสุดโครงการ 31พฤษภาคม 2560	บรรลุ	เบญจศักดิ์ ชนแพรวพัยซ์ สำนักศิลปวัฒนธรรม
5.โครงการวันสงกรานต์	1.เพื่อเป็นการส่งเสริมให้นักศึกษา ได้ตระหนัก เห็นความสำคัญ และคุณค่าทางวัฒนธรรมของจังหวัดปทุมธานี 2.เพื่อส่งเสริม พี่นฟูอนุรักษ์ประเพณีวันสงกรานต์ และให้คนรุ่นหลังได้สืบสานต่อไป	ผู้เข้าร่วมโครงการได้รับความรู้ความเข้าใจ เกี่ยวกับวัฒนธรรมวันสงกรานต์	1) ส่งเสริมให้นักศึกษา ได้ตระหนัก เห็นความสำคัญ และคุณค่าทางวัฒนธรรมของจังหวัดปทุมธานี 2) ส่งเสริม พี่นฟู อนุรักษ์ประเพณีวันสงกรานต์ และให้คนรุ่นหลังได้สืบสานต่อไป	วันที่ 1-7 เมษายน 2560	บรรลุ	นันทิกานต์ บุตรบาล สำนักศิลปวัฒนธรรม

ชื่อกิจกรรม/โครงการ	วัตถุประสงค์ของโครงการ	ตัวชี้วัดของกิจกรรม	ผลการดำเนินงานตามวัตถุประสงค์	ระยะเวลาการดำเนินงาน	บรรลุ/ไม่บรรลุ	ผู้รับผิดชอบโครงการ
	3. เพื่อส่งเสริมให้นักศึกษาเจ้าหน้าที่ ได้ทำงานร่วมกับจังหวัดปทุมธานี		3) เพื่อส่งเสริมให้นักศึกษา เจ้าหน้าที่ ได้ทำงานร่วมกับจังหวัดปทุมธานี	วันที่ 1-7 เมษายน 2560	บรรลุ	นันทิกานต์ บุตรบาล สำนักศิลปวัฒนธรรม
6.โครงการแห่เทียนจํานำพรรษา	1. เพื่อส่งเสริมและอนุรักษ์ประเพณีและวัฒนธรรมอันดีงามให้อยู่คู่กับนักศึกษาและบุคลากรมหาวิทยาลัยฯ ตลอดไป 2. เพื่อปลูกฝังคุณธรรมจริยธรรม ให้นักศึกษาบุคลากร ในมหาวิทยาลัยราชภัฏวไลยอลงกรณ์	ผู้เข้าร่วมโครงการได้รับความรู้ความเข้าใจ เกี่ยวกับวัฒนธรรมการแห่เทียนจํานำพรรษาและได้สืบทอดประเพณีอันดีงาม	1. ส่งเสริมอนุรักษ์ประเพณีและวัฒนธรรมอันดีงามให้อยู่คู่กับนักศึกษาและบุคลากร มหาวิทยาลัยฯ ตลอดไป 2. ปลูกฝังคุณธรรม จริยธรรม ให้นักศึกษา บุคลากร ในมหาวิทยาลัยราชภัฏวไลยอลงกรณ์	วันที่ 7 มิถุนายน – 6 กรกฎาคม 2560	บรรลุ	นันทิกานต์ บุตรบาล สำนักศิลปวัฒนธรรม

ชื่อกิจกรรม/โครงการ	วัตถุประสงค์ของโครงการ	ตัวชี้วัดของกิจกรรม	ผลการดำเนินงานตามวัตถุประสงค์	ระยะเวลาการดำเนินงาน	บรรลุ/ไม่บรรลุ	ผู้รับผิดชอบโครงการ
7.โครงการพัฒนาการ เครือข่ายและกิจกรรม ศิลปวัฒนธรรม	1.เพื่อตอบสนองแผน ยุทธศาสตร์และกลยุทธ์ของ มหาวิทยาลัยฯ 2.เพื่อเผยแพร่แลกเปลี่ยน องค์ความรู้ด้าน ศิลปวัฒนธรรมสู่นานาชาติ 3.เพื่อพัฒนาศักยภาพของ นักศึกษาให้ได้รับ ประสบการณ์ตรงด้าน วัฒนธรรม	จำนวนเครือข่ายพันธมิตรที่มีความ ร่วมมือด้านศิลปวัฒนธรรมทั้งใน และต่างประเทศ	1.มหาวิทยาลัยมีกิจกรรมแลกเปลี่ยน องค์ความรู้ด้านศิลปวัฒนธรรมกับ ต่างประเทศ 2.ผู้เข้าร่วมโครงการได้เรียนรู้ด้าน ศิลปวัฒนธรรมของไทยและ ต่างประเทศ 3.นักศึกษาให้ได้รับประสบการณ์ตรง ด้านวัฒนธรรมและสามารถนำไป ประยุกต์ใช้ในชีวิตประจำวันได้	มิถุนายน 2560 - สิงหาคม 2560	บรรลุ	เบญจศักดิ์ ธนแพรวพิชัย สำนักศิลปวัฒนธรรม
8.โครงการเผยแพร่แลกเปลี่ยน ศิลปวัฒนธรรมไทย-เวียดนาม	1.เพื่อตอบสนองแผน ยุทธศาสตร์และกลยุทธ์ของ มหาวิทยาลัยฯ 2. เพื่อเผยแพร่แลกเปลี่ยน องค์ความรู้ด้าน ศิลปวัฒนธรรมสู่นานาชาติ 3. เพื่อพัฒนาศักยภาพของ นักศึกษาให้ได้รับ ประสบการณ์ตรงการศึกษา งานแหล่งเรียนรู้ทางด้าน วัฒนธรรมของเวียดนาม	จำนวนเครือข่ายพันธมิตรที่มีความ ร่วมมือด้านศิลปวัฒนธรรมทั้งใน และต่างประเทศ	มหาวิทยาลัยมีกิจกรรมแลกเปลี่ยนองค์ ความรู้ด้านศิลปวัฒนธรรมกับ ต่างประเทศ 2.ผู้เข้าร่วมโครงการได้เรียนรู้ด้าน ศิลปวัฒนธรรมของไทยและ ต่างประเทศ 3.นักศึกษาให้ได้รับประสบการณ์ตรง ด้านวัฒนธรรมและสามารถนำไป ประยุกต์ใช้ในชีวิตประจำวันได้	19 – 21 มิถุนายน 2560	บรรลุ	เบญจศักดิ์ ธนแพรวพิชัย สำนักศิลปวัฒนธรรม

ชื่อกิจกรรม/โครงการ	วัตถุประสงค์ของโครงการ	ตัวชี้วัดของกิจกรรม	ผลการดำเนินงานตามวัตถุประสงค์	ระยะเวลาการดำเนินงาน	บรรลุ/ไม่บรรลุ	ผู้รับผิดชอบโครงการ
9.โครงการสร้างธรรมาภิบาล และเป็นมหาลัยที่รับผิดชอบต่อสังคม	1..เพื่อบริการงานด้านสำนักศิลปวัฒนธรรม	ร้อยละของการเบิกจ่ายงบประมาณตามแผน การบริหารสำนักงาน	1.สำนักศิลปวัฒนธรรมสามารถติดตามการดำเนินงาน 2.สามารถบริหารงานด้านศิลปวัฒนธรรม	ตุลาคม 2560- กันยายน 2560	บรรลุ	เบญจศักดิ์ ชนแพรวพัยธ์ สำนักศิลปวัฒนธรรม
10.โครงการอนุรักษ์สืบสานประเพณีแห่เทียนจำนำพรรษา	1) เพื่อส่งเสริมและอนุรักษ์ประเพณีและวัฒนธรรมอันดีงามให้อยู่คู่กับนักศึกษาและบุคลากรมหาวิทยาลัยฯตลอดไป	ผู้เข้าร่วมโครงการได้รับความรู้ความเข้าใจ เกี่ยวกับวัฒนธรรมการแห่เทียนจำนำพรรษาต่อไป	1.ส่งเสริมอนุรักษ์ประเพณีและวัฒนธรรมอันดีงามให้อยู่คู่กับนักศึกษาและบุคลากร มหาวิทยาลัยฯ ตลอดไป 2.ปลูกฝังคุณธรรม จริยธรรม ให้นักศึกษา บุคลากร ในมหาวิทยาลัยราชภัฏวไลยอลงกรณ์	5-6 กรกฎาคม 2560	บรรลุ	นันทิกานต์ บุตรบาล สำนักศิลปวัฒนธรรม
11.โครงการวันแม่แห่งชาติ	1. เพื่อให้ผู้บริหาร บุคลากร และนักศึกษาร่วมแสดงความจงรักภักดี2 เพื่อระลึกถึงพระมหากษัตริย์คุณที่ทรงมีพระมหากรุณาธิคุณต่อพสกนิกรชาวไทย	เชิงปริมาณ ผู้บริหาร บุคลากร และนักศึกษา มหาวิทยาลัยราชภัฏวไลยอลงกรณ์ ในพระบรมราชูปถัมภ์	7.1 ผู้บริหาร บุคลากร และนักศึกษา ร่วมแสดงความจงรักภักดี 7.2 ระลึกถึงพระมหากษัตริย์คุณที่ทรงมีพระมหากรุณาธิคุณต่อพสกนิกรชาวไทย	วันที่ 7-12 สิงหาคม 2560 อยู่ระหว่างดำเนินการ	บรรลุ	นันทิกานต์ บุตรบาล สำนักศิลปวัฒนธรรม

***หมายเหตุ** ให้นำกิจกรรม/โครงการหลักเป็นหนึ่งในโครงการ หากยังไม่ได้ทำกิจกรรม/โครงการย่อยไม่ครบไม่สามารถนับได้

สำนักศิลปวัฒนธรรม มีโครงการ/กิจกรรมหลักตามแผนปฏิบัติการประจำปี 2560 จำนวน ..11... โครงการ โดยมีการดำเนินโครงการแล้วเสร็จ จำนวน ..11... โครงการ คิดเป็นร้อยละ 100... ของการดำเนินงานตามแผน และมีโครงการที่มีการดำเนินงานโครงการที่บรรลุวัตถุประสงค์ของโครงการ จำนวน ...11... โครงการ คิดเป็นร้อยละ100.

บทที่ 3

การกำกับติดตามประเมินผล

แนวทางการติดตามประเมินผล

ในการขับเคลื่อนการดำเนินงานตามแผนปฏิบัติการประจำปีงบประมาณ พ.ศ.2560มหาวิทยาลัยราชภัฏวไลยอลงกรณ์ ในพระบรมราชูปถัมภ์จำเป็นต้องยิ่งที่จะต้องมีการพัฒนาระบบและกลไกในการขับเคลื่อนการดำเนินงานและการติดตามประเมินผลการดำเนินงานตามแผนโดยจะต้องมีการสื่อสารเพื่อสร้างความเข้าใจในหลักการสาระสำคัญของแผนกลยุทธ์ยุทธศาสตร์กลยุทธ์ตัวชี้วัดผลงานหลักค่าเป้าหมายให้แก่คณะผู้บริหารทุกระดับรวมทั้งบุคลากรภายในให้รับทราบ เข้าใจ มีการนำประเด็นยุทธศาสตร์กลยุทธ์การดำเนินงานที่กำหนดไว้ไปเป็นเป้าหมายการปฏิบัติงานตามบทบาทหน้าที่ของคณะสำนักผ่านกระบวนการจัดทำแผนปฏิบัติการประจำปีและการจัดข้อตกลงผลงานรายบุคคลมีการกำหนดนโยบายการจัดสรรงบประมาณให้สอดคล้องกับการขับเคลื่อนยุทธศาสตร์รวมทั้งปรับปรุงจัดระบบในการจัดสรร ติดตามผลการบริหารงบประมาณทรัพยากรบุคคลให้เอื้ออำนวยต่อการขับเคลื่อนการดำเนินงานและจัดให้มีการกำหนดกรอบการประเมินผลระดับตัวชี้วัดความสำเร็จของยุทธศาสตร์และแผนปฏิบัติการตามแนวทางการบริหารยุทธศาสตร์เพื่อพัฒนาองค์การให้มีสมรรถนะสูงมีการประชุมติดตามผลการดำเนินการแสวงหาแนวทางที่เหมาะสมในการรับรู้ลดปัญหาอันสืบเนื่องมาจากความเปลี่ยนแปลงของเงื่อนไข ปัจจัยที่มีผลต่อความสำเร็จในการดำเนินงานตามยุทธศาสตร์



ปฏิทินการขับเคลื่อนการดำเนินการของแผน

การขับเคลื่อนการดำเนินงานตามแผนปฏิบัติการ ประจำปีงบประมาณ พ.ศ. 2560มหาวิทยาลัยมีการดำเนินกิจกรรมเพื่อแปลงยุทธศาสตร์ไปสู่การปฏิบัติ ดังต่อไปนี้

กำหนดการ	การดำเนินการ
พฤษภาคม 2559	จัดประชุมหน่วยงานภายในชี้แจงแนวทางการจัดทำแผนปฏิบัติการประจำปีงบประมาณพ.ศ. 2560
มิถุนายน 2559	จัดประชุมเชิงปฏิบัติการทบทวนและจัดทำแผนปฏิบัติการประจำปีงบประมาณ พ.ศ. 2560
กรกฎาคม-สิงหาคม 2559	คณะกรรมการบริหารมหาวิทยาลัยพิจารณาอนุมัติงบประมาณรายจ่ายภาพรวมและระดับหน่วยงาน
	หน่วยงานจัดทำรายละเอียดแผนการดำเนินงานจัดส่งกองนโยบายและแผน
กันยายน 2559	สภามหาวิทยาลัยพิจารณาอนุมัติให้ความเห็นชอบงบประมาณรายได้และแผนงาน ประจำปีงบประมาณ พ.ศ. 2560
	คณะกรรมการบริหารมหาวิทยาลัยให้ความเห็นชอบแผนปฏิบัติการมหาวิทยาลัย ประจำปีงบประมาณ พ.ศ. 2560
ตุลาคม 2559-กันยายน 2560	วันสุดท้ายของวันทำการทุกเดือน หน่วยงานรายงานผลการเบิกใช้งบประมาณ ประจำปีงบประมาณ พ.ศ. 2560 และกองนโยบายและแผน สรุปและนำเสนอที่ประชุมคณะกรรมการบริหารวิทยาลัย คณะอนุกรรมการรายได้สภามหาวิทยาลัย และคณะกรรมการประเมินและติดตามผลการดำเนินงานของมหาวิทยาลัย
ทุกไตรมาส	ไตรมาส 1 รายงานเดือนมกราคม 2560 ไตรมาส 2 รายงานเดือนเมษายน 2560 ไตรมาส 3 รายงานเดือนกรกฎาคม 2560 และไตรมาส 4 รายงานเดือนตุลาคม 2560 และกองนโยบายและแผน สรุปและนำเสนอที่ประชุมคณะกรรมการบริหารวิทยาลัย คณะอนุกรรมการรายได้สภามหาวิทยาลัย และคณะกรรมการประเมินและติดตามผลการดำเนินงานของมหาวิทยาลัย

รูปแบบแนวทางในการติดตามประเมินผล

เพื่อให้การติดตามประเมินผลการดำเนินงานของปฏิบัติการมหาวิทยาลัยราชภัฏวไลยอลงกรณ์ ในพระบรมราชูปถัมภ์พ.ศ.2560สามารถบ่งชี้ถึงสัมฤทธิ์ผลของการดำเนินงานและเป็นไปตามหลักการของการบริหารยุทธศาสตร์เพื่อพัฒนาองค์การให้มีสมรรถนะสูงมหาวิทยาลัยราชภัฏวไลยอลงกรณ์ ในพระบรมราชูปถัมภ์จึงเห็นควรมีการกำหนดกรอบการประเมินผลในการขับเคลื่อนยุทธศาสตร์ตามแนวทางการประเมินผลการดำเนินงานในแนวใหม่ที่มีลักษณะเป็นการประเมินผลแบบมุ่งผลสำเร็จ โดยประยุกต์ใช้แนวคิดเครื่องมือและเทคนิคในการติดตามและประเมินผลในรูปแบบของBalanced Scorecardโดยกำหนดจัดให้มีการกำหนดประเด็นในการติดตามประเมินผลให้อยู่ภายใต้มุมมองหรือมีประเด็นพิจารณา 4 มิติอันประกอบด้วยมิติประสิทธิผลมิติคุณภาพมิติประสิทธิภาพ และการพัฒนาองค์การ ดังแผนภาพต่อไปนี้

ปัจจัยสำคัญที่มีผลต่อความสำเร็จ

การขับเคลื่อนการดำเนินการเพื่อนำยุทธศาสตร์ตามแผนปฏิบัติการประจำปีงบประมาณพ.ศ.2560ไปสู่การปฏิบัติจำเป็นต้องมีมหาวิทยาลัยจะต้องมีการพัฒนากลไกและวางเงื่อนไขที่จำเป็นต่อการผลักดันยุทธศาสตร์ที่กำหนดไว้ให้เกิดผลในเชิงปฏิบัติต้องให้ความสนใจและตระหนักถึงปัจจัยสำคัญที่มีผลต่อความสำเร็จในประเด็นดังต่อไปนี้

1.การพัฒนากลไกและเงื่อนไขที่จำเป็นต่อการผลักดันยุทธศาสตร์สู่การปฏิบัติ

1.1 การสร้างความเข้าใจร่วมกันของผู้มีส่วนเกี่ยวข้องในการผลักดันให้ยุทธศาสตร์ที่วางไว้เกิดผลในเชิงปฏิบัติโดยเฉพาะผู้บริหารและคณะบุคลากรที่เกี่ยวข้องโดยควรนำเสนอสาระสำคัญของแผนปฏิบัติการประจำปีงบประมาณพ.ศ. 2560ให้ผู้มีส่วนเกี่ยวข้องทั้งในส่วนของสภามหาวิทยาลัย คณะสำนัก รวมทั้งสำนักงบประมาณ ได้รับทราบถึงจุดเน้นและทิศทางในการดำเนินงานเพื่อจะได้มีการพัฒนานโยบายและมาตรการที่เกี่ยวข้องเพื่อสนับสนุนการดำเนินงาน

1.2 การสร้างการรับรู้และบรรยากาศเชิงผลักดันจากกลไกภายในอันได้แก่คณะกรรมการสภามหาวิทยาลัยคณะกรรมการบริหารมหาวิทยาลัย โดยจำเป็นต้องมีการนำเสนอจัดการประชุมสัมมนาเพื่อชี้แจงถึงทิศทางและยุทธศาสตร์ในการดำเนินงานการจัดให้มีการรายงานผลการดำเนินงานเป็นรายรอบ รวมทั้งการจัดให้มีการประชุมติดตามผลการดำเนินเป็นระยะเพื่อรับทราบความก้าวหน้าและแลกเปลี่ยนความคิดเห็นร่วมกันระหว่างของคณะผู้บริหารหน่วยงานที่เกี่ยวข้อง

1.3 การมีเวทีหรือเปิดพื้นที่ในการร่วมมือแลกเปลี่ยนเรียนรู้ความเคลื่อนไหวของการดำเนินงานร่วมกันของหน่วยงานที่เกี่ยวข้อง โดยเฉพาะใน ส่วนของบุคลากรระดับปฏิบัติ อาทิคณะกรรมการหลักสูตรเจ้าหน้าที่ฝ่ายสนับสนุนเพื่อจะได้ร่วมมือกันผลักดันให้ยุทธศาสตร์ที่วางไว้เกิดผลในเชิงปฏิบัติ

1.4 การกำหนดให้หน่วยงานผู้บริหารมีภาระความรับผิดชอบด้านการรายงานผลงานต่อสาธารณะโดยต้องนำเสนอความก้าวหน้ารายงานผล สร้างการรับรู้ถึงผลการดำเนินงานตามแผนงานโครงการที่กำหนดไว้ในแผนกลยุทธ์ต่อผู้มีส่วนเกี่ยวข้องรวมทั้งต่อประชาคมภายในมหาวิทยาลัยได้รับทราบเป็นระยะเพื่อจะได้เป็น ปัจจัยกระตุ้นให้มีความพยายามในการผลักดันขับเคลื่อนการดำเนินงานให้เกิดผลมากยิ่งขึ้นโดยในการนี้ควรต้องจัดให้มีการนำเสนอเผยแพร่ผลการดำเนินงานผ่าน ช่องทางที่หลากหลายที่มีอยู่ในช่วงปัจจุบัน อาทิจดหมายข่าวการประชุมติดตามการเผยแพร่ข้อมูลผ่านเครือข่ายอินเทอร์เน็ตการจัดรายการวิทยุกระจายเสียงสื่อ สิ่งพิมพ์ต่างๆ